

# PROJECTE EDUCATIU DEL CENTRE (PEC)

## Escola Joan Bruguera

Adreça: Jaume I, 24

Telèfon: 972 20 34 24

Fax: 972 21 12 76

A/e: b7001450@xtec.cat

Web: [www.xtec.cat/ceip-jbruguera](http://www.xtec.cat/ceip-jbruguera)

## 1. CONTEXT

### Normatiu

Llei 2/2006 Orgànica d'Educació. LOE

Llei 12/2009 d'Educació de Catalunya. LEC

Decret 102/2010 d'autonomia de centres

Decret 155/2010 de la direcció dels centres educatius públics

Instruccions d'inici de curs

### Entorn

Som una escola catalana de titularitat pública del centre de la ciutat i amb una llarga tradició a Girona (inaugurada el 1911). Ens hem anat adaptant als canvis de la nostra societat i a partir del curs 2002-2003 gaudim d'una escola amb tots els espais reformats. L'edifici conserva la seva façana i elements originals de l'època i ha estat objecte de diferents remodelacions i ampliacions fins a convertir-se en el centre actual que és d'una línia.

La nostra ubicació ens permet gaudir de les activitats que ens ofereixen les institucions de la ciutat.

L'entorn socioeconòmic de les famílies és mitjà.

## 2. IDENTITAT I CARÀCTER PROPI

### 2.1. Principis rectors (LEC, article 2)

#### 1. El sistema educatiu, en el marc dels valors definits per la Constitució i per l'Estatut, es regeix pels principis generals següents:

- a) El respecte dels drets i els deures que deriven de la Constitució, l'Estatut i la resta de legislació vigent.
- b) La transmissió i la consolidació dels valors propis d'una societat democràtica: la llibertat personal, la responsabilitat, la solidaritat, el respecte i la igualtat.
- c) La universalitat i l'equitat com a garantia d'igualtat d'oportunitats i la integració de tots els col·lectius, basada en la coresponsabilitat de tots els centres sostinguts amb fons públics.
- d) El respecte de la llibertat d'ensenyament, la llibertat de creació de centres, la llibertat d'elecció entre centres públics o centres altres que els creats pels poders públics, la llibertat de càtedra del professorat i la llibertat de consciència dels alumnes.
- e) El pluralisme.
- f) La inclusió escolar i la cohesió social.
- g) La qualitat de l'educació, que possibilita l'assoliment de les competències bàsiques i la consecució de l'excel·lència, en un context d'equitat.
- h) El conreu del coneixement de Catalunya i l'arrelament dels alumnes al país, i el respecte a la convivència.
- i) El respecte i el coneixement del propi cos.
- j) El foment de la pau i el respecte dels drets humans.
- k) El respecte i la preservació del medi ambient i el gaudi respectuós i responsable dels recursos naturals i del paisatge.
- l) El foment de l'emprenedoria.
- m) La coeducació i el foment de la igualtat real i efectiva entre dones i homes.
- n) L'afavoriment de l'educació més enllà de l'escola.
- o) L'educació al llarg de la vida.
- p) El respecte del dret de mares i pares perquè llurs fills rebin la formació religiosa i moral que vagi d'acord amb llurs conviccions.
- q) L'exclusió de qualsevol mena de proselitisme o adoctrinament.

#### 2. El sistema educatiu es regeix pels principis específics següents:

- a) La formació integral de les capacitats intel·lectuals, ètiques, físiques, emocionals i socials dels alumnes que els permeti el ple desenvolupament de la personalitat, amb un ensenyament de base científica, que ha d'ésser laic, d'acord amb l'Estatut, en els centres públics i en els centres privats en què ho determini llur caràcter propi.
- b) La vinculació entre pensament, emoció i acció que contribueixi a un bon aprenentatge i condueixi els alumnes a la maduresa i la satisfacció personals.
- c) La capacitació cultural, científica i tècnica que permeti als alumnes la plena integració social i laboral.
- d) L'habilitació per a l'aprenentatge permanent.
- e) L'estímul i el reconeixement de l'esforç i la valoració del rigor, l'honestedat i la constància en el treball.
- f) La capacitació per a exercir activament la ciutadania.
- g) L'aplicació general de criteris i procediments d'avaluació.
- h) La competència per a la utilització autònoma i creativa dels sistemes digitals.
- i) La competència per a l'anàlisi i la contrastació de tota la informació, sigui quin sigui el mitjà de transmissió.

#### 3. El sistema educatiu es regeix pels principis organitzatius següents:

- a) El funcionament integrat i la gestió descentralitzada.
- b) La flexibilitat suficient per anar-se adaptant a les necessitats canviants de la societat.
- c) L'autonomia de cada centre.
- d) La participació de la comunitat educativa.
- e) La promoció del reconeixement social i professional del professorat.
- f) El compromís de les famílies en el procés educatiu i l'estímul i el suport per a fer-lo possible.
- g) La programació de les necessitats educatives territorialment i socialment equilibrada que emmarca tots els centres sostinguts amb fons públics.
- h) La col·laboració, la cooperació i la coresponsabilització amb els ajuntaments i altres administracions públiques.



## 2.2. Caràcter propi

### Trets d'identitat

**Escola catalana.** L'ús de la llengua catalana com a llengua d'aprenentatge i de comunicació en les actuacions docents i administratives del centre.

**Escola inclusiva. Educació per a la diversitat.** L'escolarització inclusiva de tot l'alumnat atenent, des d'un plantejament global del centre, les necessitats educatives de l'alumnat i prioritzant, sempre que sigui possible i adequat, la màxima participació en els entorns escolars ordinaris.

**Educació transversal per a l'assoliment de les competències bàsiques.** El desplegament de l'organització, objectius i continguts de les àrees de l'etapa, establint com a finalitat central el desenvolupament de les competències bàsiques: les comunicatives per comprendre i expressar la realitat; les metodològiques, per activar l'aprenentatge; les personals, per al desenvolupament i l'afirmació de la identitat pròpia; i les específiques centrades en conèixer i habitar el món. L'assoliment per tot l'alumnat d'un bon nivell de comprensió lectora, d'expressió oral i escrita, d'agilitat en el càlcul i en la resolució de problemes i d'autonomia en l'aprenentatge.

**Escola plurilingüe.** L'impuls d'un projecte educatiu plurilingüe en el qual el català, com a eix vertebrador, s'articuli de manera coherent amb l'ensenyament de les altres llengües i les altres àrees, tot establint acords per relacionar les diferents estratègies didàctiques. L'impuls de l'aprenentatge de les llengües estrangeres, avançant en experiències d'introducció de la llengua estrangera a Infantil i d'ús de la llengua estrangera en àrees no lingüístiques.

**Escola oberta a les tecnologies de la informació i de la comunicació.** La integració de les tecnologies de la informació i de la comunicació (TIC) en el procés d'ensenyament-aprenentatge i en l'avaluació de les diferents àrees del currículum.

**Educació com a procés integral.** La integració en els processos d'ensenyament i aprenentatge de continguts vinculats a la coeducació, la ciutadania, la convivència, l'educació ambiental, la salut, l'alimentació sana, la comunicació audiovisual, l'accés a la informació i el gust per la lectura.

**Coherència en el procés de l'alumne.** La coordinació entre el professorat d'infantil i el de primària i secundària per afavorir la coherència del procés educatiu i la millora dels aprenentatges dels alumnes.

**Escola aconfessional i pluralista.** Respecta les diferents maneres de pensar i és oberta a tothom. Educa per a la llibertat, la responsabilitat i per a l'adquisició d'hàbits i conductes que fan dels seus membres persones socials dignes de la comunitat on viuen.

**Escola coeducadora i no sexista.** Educa per a la convivència i respecte als altres basant-se en la coeducació, sense cap mena de discriminació per raó de sexe.

**Educació per a la pau, la cooperació i la solidaritat.** Obviar qualsevol forma de violència com a mitjà de relació social. Valors que faciliten la vida en comú, la cohesió social i la solidaritat entre els pobles.

**Educació per a la socialització.** Educa en les estratègies per resoldre les dificultats i per conscienciar dels drets i deures que comporta la vida en societat, fugint de l'estricta competitivitat.

**Escola democràtica, dialogant i oberta a la participació.** Estimula els valors d'una societat democràtica.

**Capacitat d'innovació.** La comunitat educativa mantindrà una actitud oberta a les innovacions, els canvis i a les noves demandes de la societat.

**Experimentació.** Impuls de projectes pedagògics que requereixin l'experimentació, manipulació i registre de dades.



## 3. CARACTERÍSTIQUES DEL CENTRE

### Espais

Els alumnes d'Educació Infantil es troben a la planta baixa de l'edifici i els de Primària a la primera planta i a les plantes 2a, 3a i 4a del nou edifici adjunt.

Planta baixa: consergeria, secretaria, cap d'estudis, direcció, magatzem, menjador, 3 aules d'EI, 1 aula polivalent, 1 aula de desdoblaments, 1 tutoria.

Primera planta hi trobem: la biblioteca, 2 aules de desdoblaments, 6 aules d'EP.

Segona planta del mòdul hi trobem: 1 aula de desdoblaments i 1 aula d'EP.

Tercera planta del mòdul hi trobem: 1 aula de desdoblaments i 1 aula d'EP.

A la quarta planta del mòdul hi trobem: l'aula de plàstica.

Exteriors: 1 pati d'EI, 1 pati d'EP, 1 porxo, 1 gimnàs amb vestidors.

### Amenaces:

Pèrdua del professorat qualificat del centre i possibilitat de reducció progressiva de plantilla

Incertesa davant el manteniment del material TIC

Reticències dels membres de la comunitat educativa davant dels canvis

Alta demanda de places que supera l'oferta educativa (ràtios elevades)

### Fortaleses:

Bona implicació del professorat en el funcionament del centre

Bona predisposició i capacitat del professorat per formar-se en TIC i utilitzar-les

Equip directiu obert a nous reptes

Fluida i periòdica coordinació AMPA i Equip directiu

Possibilitat de coordinació de les activitats extraescolars

Espai físic amb possibilitats

Manca de conflictivitat en el centre

### Oportunitats:

Estabilitat del professorat a través dels mecanismes que ofereixi l'administració

Nivell social, cultural i econòmic mitjà

Alt grau de relacions amb les institucions públiques i privades de la ciutat

Alta capacitat de treball i col·laboració de l'AMPA

Programes i activitats d'innovació: per exemple, llengües estrangeres

Ubicació de l'escola que possibilita la proximitat a determinats recursos

### Debilitats:

Dificultat per trencar dinàmiques tradicionals amb la comunitat educativa

Manca de temps per transmetre informacions relacionades amb els diferents projectes, sobretot al professorat nouvingut (difusió)

Excessiva concentració de la responsabilitat dels projectes en un limitat grup de persones del claustre

Recursos limitats per atendre un nombre elevat d'alumnes amb NEE



## 4. PLANTEJAMENTS EDUCATIUS

### 4.1. Prioritats i objectius educatius

#### Plantejament institucional.

##### Missió:

Oferir un servei educatiu de qualitat cap a una educació integral i un desenvolupament personal i autònom dels alumnes, perquè esdevinguin persones responsables, competents i compromeses amb l'entorn.

Fomentar la cohesió social i la participació de les famílies en el procés educatiu per tal d'obtenir els avantatges d'un treball conjunt.

Formar alumnes actius i oberts als nous reptes que ens presenta la societat per tal d'aconseguir que sigui més lliure, justa i tolerant.

Comptar amb un equip docent motivat i engrescat que promou la implicació de tots els membres de la comunitat educativa per tal d'assumir i realitzar els projectes d'escola.

##### Valors:

La solidaritat i la tolerància vers la interculturalitat.

El respecte, la companyonia i la cooperació com a principis per a la convivència.

Comunicació fluida i participació positiva que afavoreixen la cohesió de la comunitat.

Una educació integral que afavoreix la construcció de la personalitat de l'alumne en tots els seus aspectes, afavorint la seva autonomia.

La llengua catalana com a llengua de referència en l'àmbit escolar.

##### Visió:

Facilitar a l'alumnat les competències bàsiques per a desenvolupar-se a la societat actual de manera autònoma amb uns aprenentatges adaptats als nous temps.

Ser un centre actiu, dinàmic, que s'adapti a les noves exigències de la societat solidària, oberta, dialogant i integradora, que afavoreixi la participació de tots els membres de la comunitat.

Ser un centre punter en l'aplicació de les noves tecnologies.

Oferir als alumnes una bona competència en llengua estrangera.

Tenir un professorat implicat en el projecte d'escola, amb un bon clima de treball.



### **Prioritats d'acord amb el sistema educatiu:**

1. L'adquisició de les competències bàsiques, en especial, l'assoliment de l'aprenentatge de la lectura i l'escriptura, l'expressió i comprensió oral, les habilitats matemàtiques bàsiques i l'autonomia en l'aprenentatge.
2. El català, com a llengua pròpia de Catalunya, emprada com a llengua vehicular i d'aprenentatge. Garantir el ple domini de les llengües oficials en finalitzar l'ensenyament obligatori.
3. La importància de l'aprenentatge de, com a mínim, una llengua estrangera, amb l'objectiu que els alumnes n'adquireixin les competències d'escoltar, llegir, parlar i escriure, d'acord amb el Marc europeu comú de referència. La progressiva introducció, sempre que sigui possible en continguts d'àrees no lingüístiques.
4. La detecció precoç dels alumnes amb dificultats d'aprenentatge, o amb altes capacitats i així poder prendre en consideració els elements curriculars, organitzatius i metodològics més adequats i possibles en tot moment i dins l'entorn escolar ordinari.
5. L'ús de les TIC i dels recursos digitals per afavorir la millora dels processos d'ensenyament i aprenentatge i dels resultats escolars, així com donar suport a la diversitat dels alumnes. Els alumnes han de desenvolupar la competència digital en tots els nivells educatius.
6. Prendre en consideració els resultats de les avaluacions de competències bàsiques, l'avaluació diagnòstica i d'altres valoracions, a fi de millorar en el procés d'ensenyament aprenentatge i introduir les modificacions pertinents.
7. Promoure activitats i projectes encaminats a desenvolupar la creativitat de l'alumnat.
8. Promoure i facilitar la participació de tots els nens i nenes en activitats físiques i esportives, aprofitant la funció integradora i de cohesió social de l'esport escolar i afavorint l'adquisició d'hàbits saludables que contribueixin a un millor benestar.

### **Objectius educatius:**

1. Millorar els resultats educatius
2. Millorar la cohesió social

## **4.2. El projecte lingüístic**

### *4.2. El projecte lingüístic (Annex)*



## 5. EL CURRÍCULUM

### 5.1. Criteris d'organització pedagògica

#### **Organització dels grups d'alumnes**

Els alumnes s'agrupen bàsicament per els nivells que indica el sistema educatiu, però s'estableixen espais horaris per tal d'atendre els alumnes en d'altres tipus d'agrupament: internivells, apadrinaments entre alumnes de diferent edat i grups flexibles.

#### **Formació d'equips docents i mecanismes de coordinació**

- Activitats de formació interna del professorat
- Intercanvis d'experiències educatives entre el professorat del centre i també amb altres institucions
- Reunions de cicle i d'etapa
- Coordinacions al final de curs entre els mestres tutors dels alumnes d'un curs acadèmic i del següent
- Coordinació Infantil - Primària – ESO
- Coordinacions respecte a temes d'avaluació i currículum
- Formació / coordinació amb serveis externs
- Coordinacions amb l'AMPA, extraescolars i menjador

#### **Atenció a la diversitat.**

Establim els següents mecanismes d'atenció a l'alumnat amb NEE, altes capacitats o dificultats de comunicació

- Comissió d'atenció a la diversitat, formada per la Cap d'Estudis (que la presideix), la mestra d'EE, i l'EAP. En cas que sigui necessari hi intervindran també els mestres de suport. Haurà de determinar els criteris d'atenció a la diversitat, els procediments que s'empraran per determinar les NEE dels alumnes, els procediments per formular adaptacions, els trets bàsics de les formes organitzatives, els criteris metodològics més idonis a nivell de centre per a atendre la diversitat de l'alumnat i els mecanismes d'atenció a l'alumnat que rebrà el SEP (suport escolar personalitzat).

D'una forma més específica haurà de vetllar per la coordinació del suport i orientacions de l'EAP, la coordinació de l'atenció individualitzada / petit grup als alumnes amb dificultats d'aprenentatge i alumnes NEE i la col·laboració en la realització dels PII ( plans individuals intensius) per part dels tutors en aquells alumnes que ho necessitin.

- Atenció individual / petit grup, dins o fora de l'aula ordinària amb l'alumnat NEE a càrrec de la mestra d'EE i els / les mestres de suport
- Grups flexibles segons les necessitats de l'alumnat i els recursos humans disponibles a cada cicle. Aquesta estructura permet una atenció més individualitzada, possibilitat de treball cooperatiu, i un treball més adaptat a les necessitats de l'alumne.
- Coordinació Primària – ESO. Es faran reunions entre els tutors i el coordinador del primer cicle d'ESO, per poder facilitar l'adaptació dels nostres alumnes a aquest nou estadi educatiu. També es preveu que es facin xerrades i tutories dins de l'aula als alumnes per part de la tutora, així com reunions informatives per als pares i alumnes realitzades pel nou centre de secundària.



- Suport Escolar Personalitzat (SEP) bàsicament en l'alumnat que presenta mancances o retard d'aprenentatge en l'adquisició del procés de lectura i escriptura, en l'assoliment d'habilitats matemàtiques i en l'adquisició d'hàbits de treball, d'organització i d'estudi També en l'alumnat amb altes capacitats de les àrees de llengua i matemàtiques i en els hàbits de treball i d'estudi, per aquells alumnes que la comissió d'atenció a la diversitat i l'equip de mestres de l'escola ha considerat necessari. Els alumnes que reben aquest suport escolar no són fixos, sinó que pot variar al llarg del curs en funció de les necessitats de cada cas.

### **Mecanismes d'actuació educativa globalitzada**

- Tecnificació del centre
- Impuls de la llengua anglesa
- Adequació de l'estructura del currículum i de les àrees a les necessitats educatives dels alumnes i a les valoracions realitzades a partir dels resultats obtinguts en les diferents avaluacions
- Formació del professorat
- Projectes d'innovació
- Activitats d'experimentació, exploració i registre
- Agrupaments d'alumnes de diferents nivells
- Activitats de participació en projectes compartits alumnes – famílies – mestres
- Divulgació de les activitats
- Coordinació amb altres centres
- Activitats dirigides a facilitar la conciliació de la vida laboral de les famílies
- Participació en els programes de formació de mestres (pràcticum)
- Optimització dels recursos personals, d'espais, de material i de potenciació de les TIC

### **Mecanismes d'acció i de coordinació de la tutoria**

- Amb els alumnes. Tutoria setmanal en tots els nivells.
- Amb les famílies. Entrevistes establertes durant el curs escolar.
- Entre els tutors i altres especialistes i serveis.

### **Altres que determini el centre**

## **5.2. El projecte curricular**

### *5.2.1. El projecte curricular (annex)*





## 6. L'ORGANITZACIÓ

### 6.1. Criteris que defineixen l'estructura organitzativa

Perquè existeixi l'aprenentatge en la nostra organització educativa s'han de donar un seguit de condicions:

- **Autonomia:** El treball s'ha de convertir en una activitat innovadora en la que hi ha lloc per a la planificació, la presa de decisions i una major autonomia per actuar.
- **Avaluació:** l'aprenentatge es realitza a partir d'una anàlisi de la institució, dels problemes i de les disfuncions, tot buscant millorar el seu propi funcionament. S'analiza la pràctica i sobre ella incideix el canvi. Han d'existir, per tant, processos de reflexió i anàlisi que han de dur a canvis que siguin estables i efectius.
- **Difusió:** El canvi adoptat ha de ser difós en l'organització. Exigeix tasques d'informació, explicació i debat, amb la finalitat de donar els elements que acompanyen el canvi d'una manera total, amb avantatges i inconvenients.
- **Integració:** Les noves modalitats organitzatives són compreses i assimilades per tots els membres de la organització, passant a ser element de la nova cultura. L'aprenentatge realitzat passa a ser un nou element d'anàlisi sobre el què s'ha de fonamentar la reflexió.

L'estructura organitzativa del centre ha de respondre als següents **criteris**:

- **Finalitats clares:** Les organitzacions han de tenir unes finalitats que serveixin de tendència. Els objectius han de ser assolibles, però també variables en funció de les necessitats institucionals.
- **Estructures flexibles:** És necessari poder realitzar canvis en les estructures per tal de poder-se adaptar a les necessitats de cada moment educatiu, però garantir la coherència entre els equips i la rapidesa en la presa de decisions.
- **Sistema relacional obert:** Els canvis de concepcions, coneixements i destreses s'han d'acompanyar amb actituds obertes a la innovació. Aquests canvis també poden sorgir a partir de la participació i la col·laboració dels membres de la comunitat, reflectits en els projectes d'escola.
- **Lideratge de la direcció:** actua com a promotora dels plantejaments d'una organització que aprèn i tracta de guiar-la a la seva transformació més que a una estricta administració. L'objectiu no és solament administrar-la, sinó millorar-la d'acord amb el projecte institucional.
- **Funcions organitzatives clares:** Sense oblidar el criteri d'estructura flexible, tots les elements que conformen la comunitat educativa han de conèixer les funcions a desenvolupar.



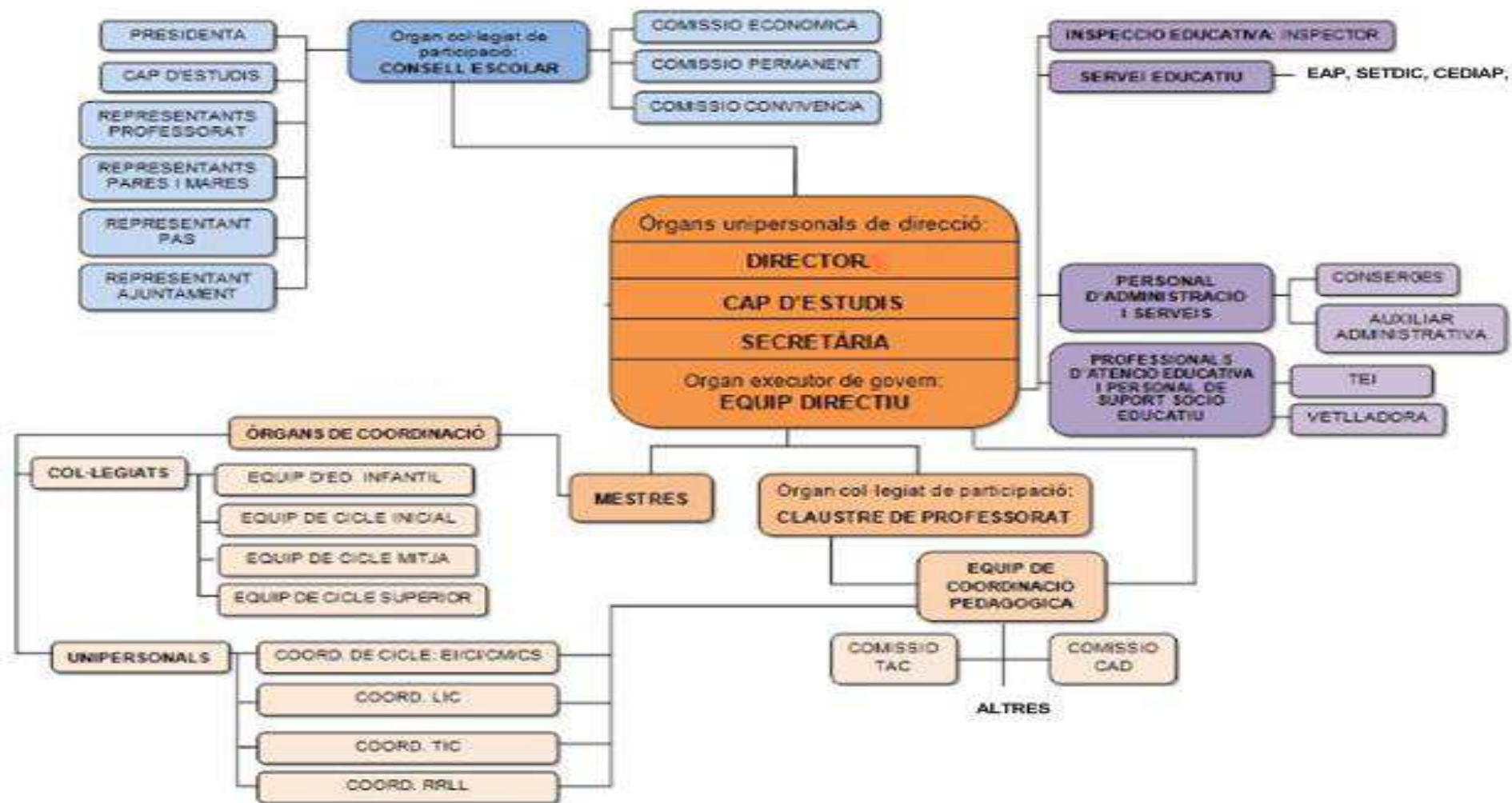
Pensem que hem d'ajudar a què l'organització escolar tingui com a principal referència l'alumne:

- \* el paper de les **àrees o matèries**: han de passar de ser un seguit de coneixements que cal aprendre a ser mitjans per poder incidir en situacions reals de la pròpia vida;
- \* **l'organització del currículum**: ha de passar d'una estructura excessivament compartimentada de les àrees del saber a formes més globalitzadores i interconnectades;
- \* la **metodologia de treball**: ha de passar d'una concepció exclusivament individual del procés d'aprenentatge a considerar que la interacció i la cooperació amb els adults i els iguals fa més assequibles i significatius els aprenentatges;
- \* l'ús dels **recursos didàctics**: d'aquells usos que mantenen l'educador permanentment al centre del procés educatiu a aquells altres que situen de forma activa l'alumne al centre de situacions d'aprenentatge (amb un èmfasi especial a les tecnologies, la informació i de la comunicació);
- \* la **participació de l'alumnat**: ha de passar de ser algú que s'ha de limitar a complir i respectar normes a creure que pot intervenir coresponsablement en la construcció de la vida i la dinàmica escolar;
- \* la **coresponsabilitat de família i escola**: han de passar d'una relació distant, a vegades, a trobar camins per compartir realment la tasca educativa;
- \* la **gestió del temps i la conciliació** entre els horaris laborals i escolars: han de passar de formes poc flexibles a formes que permetin un ús més adequat del temps i a aquesta conciliació tan desitjada, en ambdós sentits;

La nostra organització escolar s'ha de redefinir al voltant de l'alumnat, però és evident que l'escola haurà d'anar trobant respostes a aquelles funcions que la societat, les administracions i les famílies projectin, sempre que siguin assumibles i realment transferibles.



## 6.2. Organigrama





## 7. LA INCLUSIÓ

### 7.1. Principis d'inclusió i coeducació

Creiem que el nostre centre podrà avançar en el model d'escola per a tothom, en la mesura en que hi hagi implicació i compromís de tots els agents del centre (alumnes, equip docent, equip no docent i famílies) en l'assoliment dels quatre principis bàsics del model d'escola inclusiva que garanteix la presència, la participació i la consecució de l'èxit de tots els alumnes. Els quatre principis bàsics del model d'escola inclusiva són:

- Principi d'inclusió: Tots els alumnes poden aprendre junts, per tant tots els alumnes van a l'escola del barri i a la classe que els correspon per edat
- Principi de normalització: Tots els alumnes reben un programa educatiu adequat. Cal tractar a tots els alumnes de la mateixa manera, evitant les actituds compassives o sobreprotectores
- Principi de personalització: Tothom és igual, però cadascú d'acord amb les seves característiques personals. Tots els alumnes reben un currículum apropiat a les seves necessitats
- Principi d'igualtat d'oportunitats: Cal donar a aquells que més necessiten els recursos que els facin falta per poder assolir els seus objectius d'aprenentatge. Tots els alumnes participen a les activitats complementàries i extra-curriculars. Tots els alumnes es beneficien de la cooperació i col·laboració entre l'escola, la casa i la comunitat.
- Principi de coeducació: Tenir en compte la coeducació en totes les activitats programades.

### 7.2. L'acollida

#### 7.2.1. Pla d'acollida (annex)

### 7.3. La diversitat

#### 7.3.1. Criteris d'atenció a la diversitat

- Consolidació de la llengua catalana, com a eix vertebrador del nostre projecte educatiu.
- Foment de l'educació intercultural, basada en la igualtat, la solidaritat i el respecte a la diversitat de cultures, en un marc de diàleg i convivència.
- Promoció de l'equitat educativa per assolir la igualtat en les possibilitats i el ple desenvolupament de les potencialitats dels nostres alumnes, del professorat i de les famílies.

L'atenció educativa a l'alumnat de l'escola es fonamenta de manera prioritària sobre els principis de: diversitat, necessitats educatives, inclusió escolar, suports, acció tutorial, barreres a l'aprenentatge i a la participació...

#### 7.3.2. Pla d'atenció a la diversitat (annex)