

ÍNDEX MEMÒRIA CURS 15-16

1. Valoració dels objectius establerts per al curs 15-16	pàgina 1
2. Objectius, estratègies i activitats	pàgina 2
3. Resum de les valoracions quantitatives: estratègies, activitats i indicadors de procés i progrés	pàgina 7
4. Valoració qualitativa dels indicadors establerts per al curs 15-16	pàgina 9
5. Valoració de les activitats del curs 15-16. Indicadors de procés	pàgina 10
6. Indicadors de rendiment acadèmic (punt partida i punt final curs 15-16)	pàgina 47
7. Altres indicadors de rendiment acadèmic	pàgina 50
8. Valoració dels aspectes organitzatius del centre	pàgina 63
9. Valoració d'especialistes, projectes i activitats	pàgina 65
10. Valoració sortides dels diferents cicles	pàgina 72

1. VALORACIÓ DELS OBJECTIUS ESTABLERTS PER AL CURS 15-16

En aquest apartat es valora el grau d'assoliment dels objectius proposats per al curs, a partir de la puntuació obtinguda en els indicadors d'avaluació de cada una de les activitats. S'estableix la següent relació entre els percentatges obtinguts i la valoració del grau d'acompliment:

Valoració del grau d'acompliment de la programació del centre	% grau d'acompliment dels objectius	Objectius establerts per al curs 15-16 (d'acord amb la Programació anual)	Grau acompliment dels objectius % PROCÉS	Grau d'acompliment dels objectius % PROGRÉS	Valoració del grau d'acompliment de la programació general
Molt satisfactori	Major o igual al 90%	1. Millora dels resultats educatius	90,38%	100%	Molt satisfactori/Molt satisfactori
Satisfactori	Menor 90% i fins 75%	2. Millora de la cohesió social	94,54%	100%	Molt satisfactori/Molt satisfactori
Millorable	Menor 75%				

Aquest curs 15-16 obtenim una puntuació molt semblant en els dos objectius. Fins i tot traiem una puntuació més alta en l'objectiu de Millora de la cohesió social, tant en els indicadors de procés com de progrés. En tots dos objectius hi ha un grau d'assoliment del 100% dels indicadors de progrés, és a dir, els que fan referència a resultats.

La lectura dels indicadors de procés d'estratègies i d'activitats, ens indica que cal millorar encara, en l'activitat *1.2.1. Inici i desenvolupament del Pla Lector de Centre*, pel que fa a la sistematització d'accions i d'activitats de foment de la lectura dins del currículum; en l'activitat *1.2.3. Impuls de la llengua anglesa*, concretament a l'actuació de presentar-nos a Concursos en llengua anglesa; en l'estratègia *1.4. Activitats en relació al Pla d'Atenció a la Diversitat* concretament en el tractament dels alumnes amb altes capacitats i en l'activitat i en l'activitat *2.2.1. Dinamització de la revista Borrissol*, pel que fa a la difusió de la revista en paper i en el foment de la participació de més sectors de la comunitat educativa.

Creiem que el fet d'haver plantejat uns indicadors més assolibles i ben definits ens ha ajudat a obtenir aquests bons resultats. També ens ha ajudat una bona planificació de les actuacions i el fet d'haver anat revisant la Programació General de Centre durant el desenvolupament del curs.

2. OBJECTIUS, ESTRATÈGIES I ACTIVITATS

OBJECTIU 1. Millorar els resultats educatius

Objectiu 1: Millorar els resultats educatius			Curs d'aplicació 2=15-16	
Estratègia	Activitats	Indicadors de procés		Indicador de progrés/total de l'estratègia
		2		
1.1. Incorporació i millora de la utilització de les TIC en l'àmbit pedagògic	111. Desenvolupament Pla TAC	x		Increment anual de 0,2 en la nota mitjana final dels alumnes de 6è en competència digital. Punt partida. 14-15. Nota mitjana 6è = 6,945 Punt final. 15-16. Nota mitjana 6è= 7,145
	112. Sistematització i aplicació de l'ús de les TIC en algunes àrees/activitats	x	% d'acompliment de les actuacions proposades per a cada curs	
1.2. Millora de la competència lingüística en les tres llengües	121. Inici i desenvolupament del Pla Lector de centre	x	% resultant de la mitjana d'alumnes que superen la comprensió lectora en català i castellà a les proves de CB de 6è i en les proves diagnòstiques de 3r. % d'alumnes que milloren i/o mantenen la qualificació d'aprobat en les proves ACL.	Increment anual del % d'alumnes que superen la competència lingüística en català i castellà en les proves de sisè i en les proves diagnòstiques de 3r. (Mitjana de les proves de sisè i de tercer) CAT. Increment d'un 0,2% anual en la mitjana Punt inici. Curs 14-15= 87,72% Punt final. Curs 15-16= 87,92 CAST. Increment d'un 0,2 % anual en la mitjana Punt inici. Curs 14-15= 73% Punt final. Curs 15-16= 73,2%
	122. Unificació de línies metodològiques per l'ensenyament-aprenentatge de l'expressió escrita en llengua catalana i castellana	x	% resultant de la mitjana d'alumnes que superen l'expressió escrita en català i castellà a les proves de CB de sisè i en les proves diagnòstiques de tercer. % d'acompliment de les sessions d'expressió escrita proposades.	
	123. Impuls de la llengua anglesa	x	% d'acompliment de les sessions proposades. % resultant de la mitjana d'alumnes que superen les proves de CB de 6è en llengua anglesa.	

1.3. Sistematització del currículum a Primària	131. Mateixa estructura curricular a primària	x	% d'acompliment de les hores/sessions proposades a cada curs.	Increment anual del % d'alumnes que superen la competència lingüística en català i en castellà i la competència matemàtica en les proves de sisè i en les proves diagnòstiques 3r. (Mitjana de les proves de sisè i de tercer) CAT. Increment d'un 0,2% anual en la mitjana Punt inici. Curs 14-15= 87,72% Punt final. Curs 15-16=87,92% CAST. Increment d'un 0,2 % anual en la mitjana Punt inici. Curs 14-15= 73 % Punt final. Curs 15-16=73,2% MAT: Increment d'un 0,2 % anual en la mitjana Punt inici. Curs 14-15= 83,42% Punt final. Curs 15-16=83,62%
	132. Estructuració curricular específica per blocs de l'àrea de matemàtiques	x		
	133. Realització d'un dictat setmanal (cat/cast), una expressió escrita (cat/cast), una sessió de càlcul i una de problemes.	x	% d'acompliment de les sessions proposades per a cada curs % de diversitat de metodologies de les sessions % d'alumnes que milloren o mantenen la qualificació d'aprobat en les proves de dictats % d'alumnes que milloren o mantenen la qualificació d'aprobat en les proves de càlcul % d'acompliment de les sessions d'expressió escrita proposades.	
	134. Realització de 2h de lectura setmanals	x	% resultant de la mitjana d'alumnes que superen la comprensió lectora en català i castellà a les proves de CB de 6è i en les proves diagnòstiques de 3r. % d'alumnes que milloren o mantenen la qualificació d'aprobat en les proves ACL	
	135. Unificació de línies metodològiques per l'ensenyament-aprenentatge de les matemàtiques		% resultant de la mitjana d'alumnes que superen les matemàtiques a les proves de CB de 6è i a les proves diagnòstiques de 3r % d'acompliment de les actuacions proposades	
1.4. Revisió i implementació del Pla d'Atenció a la diversitat	141. Iniciar pautes per a la detecció i tractament d'alumnes amb altes capacitats		% d'acompliment de les hores/sessions proposades % d'acompliment de les actuacions proposades	
	142. Mesures d'atenció a la diversitat	x	Valoracions dels alumnes assistents al SEP	
1.5. Coordinació i formació de l'equip	151. Creació de l'equip de coordinació pedagògica		% d'acompliment de les trobades previstes	
	152. Intercanvi d'experiències, metodologies, recursos i	x	% d'acompliment de les sessions proposades	

docent	materials entre el professorat		% d'assistents a les sessions	
	153. Formació a càrrec de professionals externs	x	Valoració numèrica dels mestres de les sessions de formació.	
1.6. Impuls i foment de la participació en projectes d'innovació i d'exploració i registre	161. Desenvolupament del projecte ArtExpress amb agrupaments internivells	x	% d'acompliment de les sessions d'ArtExpress Resultats dels alumnes en l'àrea d'artística (mitjana de les notes de cada final de cicle x 100)	Increment anual dels resultats dels alumnes en les següents competències (mitjana de la puntuacions en cada competència x 10). - Artística i cultural. Increment anual del 0,25 Inicial 14-15= 72,25% Final 15-16= 72,50% - Tractament de la informació i competència digital. Increment anual del 0, 5% Inicial 14-15= 69,5% Final 15-16= 70% - Aprendre a aprendre. Increment anual. 0,5% Inicial 14-15= 70,5 % Final 15-16= 71% - Coneixement i interacció amb el món físic. Increment anual del 0,5% Inicial 14-15= 72,5% Final 15-16= 73%
	162. Desenvolupament de l'àrea de Medi a través de les TAC	x	% d'acompliment de les sessions MediTAC	
	163. Desenvolupament dels projectes interdisciplinars: meteorologia, hort i laboratori	x	% d'acompliment de les sessions previstes % d'acompliment del mètode científic a l'activitat de laboratori Resultats dels alumnes del Projecte Interdisciplinar (mitjana de les notes a final de cada cicle x 100).	
	164. Desenvolupament de l'activitat d'Apadrinament	x	% d'acompliment de les sessions previstes % d'acompliment de les actuacions proposades Valoració de les activitats d'apadrinaments per part dels mestres (valoració numèrica x 100)	
	165. Desenvolupament del projecte Aules Temàtiques a Educació Infantil (ATI) amb grups internivells	x	% d'acompliment de les sessions previstes Valoració dels tallers ATI per part dels mestres (valoració numèrica x 100)	

OBJECTIU 2. Millorar la cohesió social

Objectiu 2: Millorar la cohesió social			Curs d'aplicació 2=15-16	
Estratègia	Activitats	Indicadors de procés		Indicador de progrés/total de l'estratègia
		2		
2.1. Participació en projectes compartits	211. Celebracions i activitats de portes obertes	x	% d'acompliment de les activitats previstes % de famílies assistents a les activitats	Increment anual d'un 0,25% de la mitjana de tots els indicadors de l'objectiu Inici 14-15:= 88,94 % Final 15-16= 89,19
	212. Dinamització de la figura pares i mares delegats/des de classe	x	% d'acompliment del protocol d'actuació dels pares/mares delegats % de pares/mares assistents a les meses de l'assemblea	
	213. Desenvolupament del Projecte "Escola participativa"	x	% d'acompliment de les sessions previstes % d'acords de la mesa acompanyats	
	214. Dinamització de la biblioteca escolar: Projecte Bruguiteca	x	% d'acompliment de les activitats proposades	
	215. Programa de reutilització de llibres	x	% de famílies participants en el projecte % d'acompliment de les actuacions previstes	
2.2. Divulgació d'informació i activitats del centre	221. Dinamització de la revista escolar "Borrissol"	x	% de sectors que hi participen % d'acompliment de les actuacions previstes	
	222. Activitats obertes a les famílies per divulgar tasques escolars	x	% d'acompliment de les sessions previstes % de famílies assistents a les activitats	
2.3. Coordinació amb altres centres, entitats i organismes oficials	231. Activitats conjuntes amb altres centres	x	% d'acompliment de les activitats anuals previstes	
	232. Activitats conjuntes amb altres entitats	x	Valoració de les activitats realitzades per part del professorat (valoració numèrica x 100)	
2.4. Conciliació	241. Actuacions relatives al Pla català de l'esport	x	% d'assistència a les activitats % d'acompliment de les activitats previstes	
2.5. Revisió documentació del centre	251. Revisió Projecte Lingüístic de centre	x	% d'acompliment de les reunions previstes	
	252. Revisió indicadors d'avaluació del PEC	x		

3. RESUM DE LES VALORACIONS QUANTITATIVES (%): ESTRATÈGIES, ACTIVITATS I INDICADORS DE PROCÉS I PROGRÉS

Estratègia	Pes estratègia a objectiu	Resultat PROCÉS ESTRATÈGIA	Resultat PROGRÉS ESTRATÈGIA	Valoració ESTRATÈGIA	Activitats	Pes activitat a estratègia	Resultat PROCÉS ACTIVITAT	Indicadors rendiment acadèmic	Valoració ACTIVITAT
1.1. Incorporació i millora de la utilització de les TIC en l'àmbit pedagògic	15	97,5	100	MOLT SAT	111. Desenvolupament del Pla TAC del centre	50	95	100	MOLT SAT
					112. Sistematització i aplicació de l'ús de les TIC en algunes àrees/activitats	50	100		
1.2. Millora de la competència lingüística en les tres llengües	20	93,51	100	MOLT SAT	121. Inici i desenvolupament del Pla Lector de centre	35	87,67	100	SAT
					122. Unificació de línies metodològiques per l'ensenyament-aprenentatge de l'expressió escrita en llengua catalana i castellana	30	95,08		MOLT SAT
					123. Impuls de la llengua anglesa	35	97,80		MOLT SAT
1.3. Sistematització del currículum a Primària	15	91,48	100	MOLT SAT	131. Mateixa estructura curricular a primària	20	94,31	100	MOLT SAT
					132. Estructuració curricular específica per blocs de l'àrea de matemàtiques	15	93,95		MOLT SAT
					133. Realització d'un dictat setmanal, una expressió escrita, una sessió de càlcul i una de problemes	15	89,62		SAT
					134. Realització de 2 hores de lectura setmanals	20	89,91		MOLT SAT
					135. Unificació de línies metodològiques per l'ensenyament-aprenentatge de les matemàtiques	30	89,62		100
1.4. Revisió i implementació del Pla Atenció diversitat	20	67,24	100	MILLORAB	141. Iniciar pautes per a la detecció i tractament d'alumnes amb altes capacitats	30	50	100	MILLORAB
					142. Mesures d'atenció a la diversitat	70	84,48		MOLT SAT
1.5. Coordinació i formació de l'equip docent	15	98,51	100	MOLT SAT	152. Intercanvi d'experiències, metodologies, recursos i materials entre el professorat	40	100	100	MOLT SAT
					153. Formació a càrrec de professionals externs	60	97,03		MOLT SAT
1.6. Impuls i foment de la participació en projectes d'innovació i d'exploració i registre	15	94,05	100	MOLT SAT	161. Desenvolupament del projecte ArtExpress amb agrupaments internivells	20	86,45	100	SAT
					162. Desenvolupament de l'àrea de Medi a través de les TIC	20	97,77		MOLT SAT
					163. Desenvolupament dels projectes interdisciplinars: meteorologia, hort i laboratori	20	91,8		MOLT SAT
					164. Desenvolupament de l'activitat d'Apadrinament	20	95,09		MOLT SAT
					165. Desenvolupament del projecte ATT) amb grups internivells	20	99,16		MOLT SAT

Estratègia	Pes estratègia a objectiu	Resultat PROCÉS ESTRATÈGIA	Resultat PROGRÉS ESTRATÈGIA	Valoració ESTRATÈGIA	Activitats	Pes activitat a estratègia	Resultat PROCÉS ACTIVITAT	Indicadors rendiment acadèmic	Valoració ACTIVITAT
2.1. Participació en projectes compartits	30	96,71	100	MOLT SAT	211. Celebracions i activitats de portes obertes	15	100	100	MOLT SAT
					212. Dinamització de la figura pares/mares delegats/des de classe	20	89,16		SAT
					213. Projecte "Escola participativa"	25	100		MOLT SAT
					214. Dinamització biblioteca escolar: Projecte Bruguiteca	25	94,4		MOLT SAT
					215. Programa de reutilització de llibres	15	100		MOLT SAT
2.2. Divulgació	25	85,89		SAT	221. Dinamització de la Revista Borrissol	60	76,78		MILLORAB
					222. Activitats obertes a les famílies per divulgar tasques escolars	40	95		MOLT SAT
2.3. Coordinació	20	91,25		MOLT SAT	231. Activitats conjuntes amb altres centres	50	91,25		MOLT SAT
					232. Activitats conjuntes amb altres entitats	50	91,25		MOLT SAT
2.4. Conciliació	15	98,88		MOLT SAT	241. Actuacions relatives al Pla català de l'esport	100	98,88		MOLT SAT
2.5. Revisió documentació	10	100	MOLT SAT	251. Revisió Projecte Lingüístic de centre	70	100	MOLT SAT		
				252. Revisió indicadors d'avaluació del PEC	30	100	MOLT SAT		

4. VALORACIÓ QUALITATIVA DELS INDICADORS ESTABLERTS PER AL CURS 15-16

En general tots els indicadors donen resultats molt satisfactoris i/o satisfactoris en relació a les activitats i estratègies proposades per aquest curs 15-16. Les estratègies que ens donen resultats més baixos i que, per tant són millorables, són *1.4. Activitats en relació al Pla d'Atenció a la Diversitat*, concretament en l'actuació del tractament dels alumnes amb altes capacitats i l'actuació *221. Dinamització de la Revista Borrissol*, concretament pel que fa a la impressió de la revista i a la participació de més sectors de la comunitat educativa en la realització de la mateixa.

Pel que fa al tractament d'alumnes amb altes capacitats, no s'ha dut a terme l'atenció d'1h setmanal de la mestra d'EE a aquests alumnes que hi havia planificada per aquest curs. Hem trobat dificultats en l'organització de les tasques d'aquests alumnes i en el tipus d'atenció que han de rebre i no acabem de trobar la fórmula més adient. Si bé des d'un inici es va pensar en l'atenció d'1h de la mestra d'EE, més tard es va creure que treure aquests alumnes del grup-classe no era el més adequat. Pel que fa a l'assistència a SEP en horari no lectiu, tampoc s'acaba de veure com a una opció ja que aquests alumnes ho poden viure com una càrrega i no com a una oportunitat. A finals d'aquest curs s'han dut a terme reunions amb les famílies i amb l'equip directiu i la mestra d'EE, per tal de consensuar i establir una línia d'actuació de cara al curs vinent per aquests alumnes.

Cal esmentar la gran millora que hi ha hagut en l'activitat *2.1.4. Dinamització de la biblioteca escolar: Projecte Brugniteca*, on s'han obtingut molts bons resultats, essent aquesta una activitat que ens sortia com a millorable els dos últims cursos.

Seguim obtenint bons resultats en totes aquelles activitats i actuacions que estan sistematitzades a tota l'escola com els tallers d'ArtExpress, els tallers MediTAC, els tallers ATI a educació infantil i tota la sistematització en l'horari de les diferents àrees del currículum.

La tendència durant cada curs és anar sistematitzant el màxim d'actuacions possibles de les diferents estratègies per tal d'aconseguir un màxim de consecució de les mateixes i de rigurositat en el seu desenvolupament.

5. VALORACIÓ DE LES ACTIVITATS DEL CURS 15-16. INDICADORS DE PROCÉS.

Activitats 1.1.1. i 1.1.2. Desenvolupament del Pla TAC del centre i Sistematització i aplicació de l'ús de les TAC en algunes àrees/activitats						
OBJECTIU 1. Millorar els resultats educatius			ESTRATÈGIA 1.1. Incorporació i millora de la utilització de les TIC en l'àmbit pedagògic i del centre			
Objectius: Revisar el Pla TAC del centre per adaptar-lo a les noves necessitats i al nou projecte. Integrar les noves tecnologies en tots els àmbits de funcionament del centre especificats al Pla. Sistematitzar el treball de continguts TAC en més àrees del currículum. Aconseguir més transversalitat en l'ús de les TAC en totes les àrees. Anar incorporant noves metodologies d'organització i gestió de les TAC a l'aula.					RESPONSABLES: Equip Directiu+coordinador TIC+comissió TIC	
Descripció de les actuacions	Temps	Sessions previstes	Sessions realitzades	Explicació	Acompliment	Indicadors de procés %
Estratègia, lideratge i gestió. Actualització del Pla TAC	15-16	2 sessions x trimestre	1 sessió x trimestre	S'ha anat revisant i actualitzant el Pla TAC del centre i s'ha adaptat a les noves actuacions que s'han dut a terme aquest curs. Tot i això, no hem pogut realitzar el nombre de trobades previstes per manca de temps.	50	Percentatge d'acompliment de les actuacions proposades per al curs 15-16: 95%
Estratègia, lideratge i gestió. Potenciació de les eines actuals de difusió i comunicació: Moodle, web, correu electrònic i blocs de cicle	15-16			S'ha seguit potenciant la web a l'hora de transmetre informacions a la comunitat educativa així com donar a conèixer projectes i activitats. El correu electrònic ha seguit essent la eina de transmissió d'informació entre escola-famílies i entre el claustre més utilitzada i més eficaç. Enguany la comissió TIC ha dinamitzat els blocs dels diferents cicles encarregant-se de penjar els continguts de cadascun d'ells i s'ha notat una millora.	100	
Estratègia, lideratge i gestió. Revisió i implementació d'eines per a l'avaluació de la competència digital.	Setem '15	2 sessions	2 sessions	A partir de les propostes del claustre de mestres el juny del curs passat, aquest curs s'han millorat els aplicatius d'avaluació dels projectes ArtExpress i MediTAC, introduint el càlcul automàtic de mitjanes de cada nen, curs i cicle. Aquesta millora	100	

				ha facilitat l'obtenció d'indicadors més acurats.		
Estratègia, lideratge i gestió. Aplicació protocol d'acollida TAC.	15-16	2 sessions	2 sessions	S'ha seguit amb l'aplicació del protocol d'acollida TAC per als mestres nous al centre i aquells que s'hi ha anat incorporant un cop iniciat el curs.	100	
Estratègia, lideratge i gestió. Monitoratge manteniment informàtic	15-16	2 sessions setmanals	2 sessions setmanals	Aquest curs 15-16 hem tornat a prioritzar la contractació d'un professional informàtic.	100	
Usos curriculars. Ampliació dels continguts TAC del document de seqüenciació de les TAC per cicles.	Setem '15	1 sessió	1 sessió	A l'inici de curs el claustre es va reunir i va revisar i ampliar els continguts TAC a treballar en els diferents cicles del document de seqüenciació de les TAC.	100	
Usos curriculars. Aplicació del document dels Models didàctics per treballar amb les TAC.	15-16	Totes les àrees	2 sessions	S'ha registrat la seva aplicació en un mínim de 2 sessions setmanals de diferents àrees del currículum.	100	
Usos curriculars. Sistematització del treball dels continguts TAC en algunes àrees i/o activitats.	15-16	2 sessions setmanals	2 sessions setmanals	S'ha desenvolupat una sessió de l'àrea de Medi amb les TAC: tallers MediTAC. S'han desenvolupat tallers TAC a l'àrea d'Educació artística: projecte ArtExpress (taller ArtTIC i taller Plàs-TIC). S'han incorporat l'ús de les TAC en alguns tallers ATI d'Educació Infantil.	100	
Usos curriculars. Iniciació a la robòtica a educació infantil	2n i 3r Trim	1 sessió setmanal	1 sessió setmanal	S'ha iniciat l'ensenyament-aprenentatge de la programació amb Beebots a P3, P4 i P5. S'ha incorporat la programació amb Beebots a tota la primària en els tallers d'ArtExpress.	100	
Competència digital docent i desenvolupament professional. Formació del professorat en TAC.	15-16	1r T (2h)	2h	S'han dut a terme 2h de formació interna sobre el funcionament del maquinari.	100	
		1r i 2nT (20h)	20h	L'equip directiu ha dut a terme una formació de 20h en la modalitat d'Assessorament a tot el claustre de mestres. <i>La Robòtica al centre.</i>		
					Valor final de l'indicador de procés: 95%	

El resultat d'aquest indicador ha millorat respecte el curs passat, un 86, 66% respecte al 95% d'assoliment d'aquest curs.

Aquest últim trimestre del curs 2015-16 s'ha engegat també un treball amb les tauletes en la línia d'optimitzar els recursos TIC del centre, així com diversificar les metodologies en l'ensenyament-aprenentatge de les diferents àrees.

A finals del 3r trimestre, hem rebut ajuda per part d'uns professionals externs dedicats al món de les Apps, els quals ens han fet una primera cerca d'aplicacions del nostre interès per treballar les àrees de matemàtiques i de llengua.

De cara al curs vinent, està previst integrar i sistematitzar l'ús de les tauletes a l'aula tant a infantil com a primària.

Activitat 1.2.1. Inici i desenvolupament del Pla lector de centre						
OBJECTIU 1. Millorar els resultats educatius				ESTRATÈGIA 1.2. Millora de la competència lingüística en les tres llengües		
Objectius: Contribuir al desenvolupament de la competència comunicativa i lingüística (comprensió lectora, expressió escrita, comprensió i expressió oral). Contribuir al desenvolupament de la competència digital i del tractament de la informació. Afavorir la comprensió lectora des de totes les àrees del currículum. Fomentar en l'alumnat l'interès i el gust per la lectura i desenvolupar l'hàbit lector. Promoure la col·laboració i participació de les famílies i altres membres de la comunitat educativa en les activitats derivades del Pla lector.					RESPONSABLES: Equip directiu i Equip de coordinació pedagògica + Coordinadora LIC i Comissió biblioteca	
Descripció de les actuacions	Temps	Sessions previstes	Sessions realitzades	Explicació	Acompliment	Indicadors de procés %
Diagnosi: Proves ACL de comprensió lectora a l'inici i al final de curs.	Set-oct '15	2	2	S'han realitzat les proves ACL de comprensió lectora a l'inici i al final de curs a Primària.	100	% resultant de la mitjana d'alumnes que superen la comprensió lectora en català i castellà a les proves de CB de 6è i en les proves diagnòstiques de 3r: $83,41+83,86/2=$
Sistematització d'accions i d'activitats de foment de la lectura dins del currículum.	15-16	A totes les àrees		No s'ha proporcionat el llistat d'accions i d'activitats per fomentar la lectura en totes les àrees, tal i com s'havia previst el la programació anual. La comissió de biblioteca ha dedicat totes les hores a la catalogació de fons i formació del programa E-pèrgam i la coordinadora LIC ha estat treballant en la redacció del nou Projecte Lingüístic de centre. Esperem poder millorar aquesta actuació el curs vinent.	0	83,63%
Realització de 2h de lectura setmanals en dos blocs: - Una sessió d'1h de lectura a la biblioteca en tots els cursos. - 2 sessions de 30'	15-16	1 sessió setmanal d'1h i 2 sessions 30'		S'ha programat que els alumnes de P5 fins a 6è realitzin una de les sessions de llengua a la biblioteca per tal de desenvolupar activitats de foment de la lectura i de comprensió lectora en llengua catalana i castellana. Per als alumnes de P3 i P4 també s'ha planificat visitar la biblioteca 1	100	% d'alumnes que milloren i/o mantenen la

				Per altra banda, s'han realitzat 2 sessions de ½ hora de lectura a les tardes i algun matí.		d'aprobat en les proves ACL: 93,68%
Adquisició de llibres de lectura d'aula per CM i CS	15-16	1 sessió	1 sessió	El mes de setembre d'aquest curs 15-16 es van adquirir, dins el programa de reutilització de llibres, llibres de lectura per CM i CS.	100	% d'acompliment de les actuacions previstes: 85,71% Mitjana dels tres indicadors anteriors. (83,63+ 93,68 +85,71/ 3)= 87,67%
Participació en activitats i celebracions relacionades amb el món de la lectura i dels llibres.	15-16			Aquest curs hem participat en els Jocs Florals de l'Ajuntament de Girona, traient dos premis a CM i un premi a CS. Hem organitzat també els Jocs Florals de l'escola. En motiu dels Jocs Florals i Sant Jordi hem elaborat un conte cooperatiu escrit i il·lustrat per tots els alumnes de l'escola de P3 fins a 6è. D'aquest conte se'n va fer una lectura conjunta el dia dels Jocs Florals. Hem tornat a organitzar un intercanvi de llibres de segona mà entre tots els alumnes de Primària i hem organitzat una Minibiblioteca amb els llibres que han portat els alumnes d'educació infantil. Els pares han participat en lectures de contes a gairebé tots els cursos. Hem participat en la IV edició del Llibre de contes de la Devesa amb escrits d'alguns alumnes. No s'ha realitzat la visita a les parades de llibres perquè enguany Sant Jordi ha estat dia festiu.	100	
Activitats amb les famílies. 'Maletes viatgeres'	15-16			S'han adquirit llibres nous per les maletes viatgeres. Cada curs ha disposat de 2 maletes amb llibres que els alumnes s'han emportat a casa durant una setmana per tal d'incentivar la lectura a casa i amb la família. S'està estudiant de cara al curs vinent d'incorporar revistes a les maletes.	100	
Continuïtat de les biblioteques d'aula a partir de l'intercanvi dels llibres entre els alumnes	15-16			Els alumnes de Primària, a l'inici de curs, han portat cadascun un llibre de lectura de casa que ha format part de la biblioteca d'aula durant tot el curs. Els 25 llibres s'han anat intercanviant durant el curs. De cara al curs vinent, els mestres proposen fer un filtratge encara més acurat de la tipologia de llibres que es poden portar a l'aula. Els alumnes de P5 durant tot el curs han portat contes a l'aula que s'han anat explicant.	100	

Fem una bona valoració d'aquesta activitat, tot i que el curs passat vam treure millors resultats en l'indicador de progrés, 90,84% respecte al 87,67% d'enguany. El fet de no haver realitzat una de les actuacions ens ha fet baixar molt l'indicador. De cara al curs vinent, la coordinadora LIC i la comissió de biblioteca s'encarregaran d'elaborar un recull amb activitats de foment lector que s'aniran pantant al llarg del curs.

Per altra banda, ens hem presentat a la convocatòria d'ajuts per a biblioteques escolars 15-16 de l'Ajuntament de Girona i ens han dotat amb un ajut de 300€ per l'adquisició de fons bibliogràfic. Per altra banda, també ens han dotat de 4 sessions d'assessorament per part d'un professional de les biblioteques públiques de Girona que ens ha ajudat i orientat en la posada en marxa de la biblioteca i sobretot en el procés de catalogació de llibres.

Per aquest curs 15-16, l'Ajuntament ha decidit no presentar la modalitat d'ajut per a xerrades i conferències i ha preferit apostar per incrementar la partida per adquisició de fons a totes les escoles.

L'equip directiu té previst aquest juliol presentar-se a la modalitat d'ajut 'Activa la biblioteca' que convoca l'Ajuntament de Girona per tal de seguir tirant endavant el projecte de la Bruguiteca.

La coordinadora LIC ha redactat el nou Projecte Lingüístic de Centre que està pensat aprovar-se en Consell escolar el primer trimestre del curs 2016-17.

Activitat 1.2.2. Unificació de línies metodològiques per l'ensenyament-aprenentatge de l'expressió escrita en llengua catalana i castellana							
OBJECTIU 1. Millorar els resultats educatius				ESTRATÈGIA 1.2. Millora de la competència lingüística en les tres llengües			
Objectius: - Afavorir la millora de la competència comunicativa i lingüística en la vessant d'expressió escrita (comprensió lectora, expressió escrita). - Establir una línia d'escola en el treball de l'expressió escrita.						RESPONSABLES: Equip directiu	
Descripció de les actuacions	Temps	Sessions previstes	Sessions realitzades	Explicació	Acompliment	Indicadors de procés %	
Participació en concursos literaris.	Cada curs segons convo			Hem participat als Jocs Florals de l'Ajuntament de Girona i hem organitzat com cada any els Jocs Florals de l'escola. També hem participat en la IV edició del Llibre de contes de la Devesa.	100	% resultant de la mitjana d'alumnes que superen l'expressió escrita en català i castellà a les proves de CB de sisè i en les proves diagnòstiques de tercer: $97,5+100/2=$ 98,75%	
Participació de tots els cursos i especialitats en l'elaboració de la Revista Borrissol.	15-16			Tots els cursos d'educació infantil i primària han participat en l'elaboració dels dos números de la revista Borrissol amb diferents articles en les tres llengües que es treballen al centre.	100		
Sistematització en l'horari d'una sessió d'expressió escrita a la setmana.	15-16	35	32/35	S'ha realitzat cada setmana 1 sessió d'expressió escrita o bé en català o bé en castellà. A l'àrea de llengua anglesa als cursos de 4t, 5è i 6è s'han treballat entre 4 i 5 textos escrits per trimestre. Algunes de les expressions escrites realitzades s'han plasmat a la llibreta d'expressió escrita i d'altres s'han fet al mateix llibre d'activitats.	91,42	% d'acompliment de les sessions d'expressió escrita proposades: 91,42%	
Recull de les expressions escrites de tota la Primària en una mateixa llibreta.	15-16			Els alumnes de primària han fet un recull d'algunes de les expressions escrites realitzades al llarg d'aquest curs en les tres llengües que se sumaran a les expressions escrites fetes en cursos anteriors. De cara al curs vinent, s'haurà d'incidir en la presentació dels escrits.	100	Mitjana dels 2 indicadors anteriors: $(98,75+91,42/2)=$ 95,08%	
Valor final de l'indicador de procés: 95,08 %							

Fem molt bona valoració d'aquesta activitat on hem obtingut un valor final de l'indicador de procés del 95,08%, davant el 89,36% del curs passat.

El fet de sistematitzar l'expressió escrita en les 3 llengües en l'horari dels alumnes, ha fet que s'hagi treballat aquesta dimensió de la llengua de manera més intensiva. Aquest curs 15-16 hem obtingut molts bons resultats d'expressió escrita, sobretot en llengua castellana i llengua anglesa on tenim un 100% d'alumnes que superen l'expressió escrita, seguit d'un 95% que la superen en llengua catalana.

Constatem doncs que les actuacions que s'han planificat aquests últims 3 anys relatives a la millora de l'expressió escrita, han donat els seus fruits.

Aquest curs 15-16, destaquem com a activitat de treball de l'expressió escrita en català, la creació d'un Conte cooperatiu il·lustrat elaborat per tots els alumnes de l'escola de P3 fins a 6è en el marc de Sant Jordi i els Jocs Florals.

Degut a la bona acceptació d'aquesta iniciativa per part de tota la comunitat educativa, està previst realitzar un altre conte el curs 16-17.

Activitat 1.2.3. Impuls de la llengua anglesa						
OBJECTIU 1. Millorar els resultats educatius				ESTRATÈGIA 1.2. Millora de la competència lingüística en les tres llengües		
Objectius: Impulsar les llengües estrangeres al nostre projecte educatiu, integrant aquesta prioritat al Projecte lingüístic de centre. Prioritzar el treball en grup partit per tal de facilitar l'ensenyament-aprenentatge d'aquesta llengua. Realitzar algunes sessions d'àrees no lingüístiques en llengua anglesa. Augmentar la presència de la llengua anglesa a l'escola a través de retolació, participació en la revista, blocs de cicle... Adequar la plantilla en funció del projecte.					RESPONSABLES: Especialistes d'anglès	
Descripció de les actuacions	Temps	Sessions previstes	Sessions realitzades	Explicació	Acompliment	Indicadors de procés %
Desenvolupament de l'àrea de llengua anglesa amb mitjos grups sempre que sigui possible.	15-16	1 sessió setmanal	32/35	A primària els alumnes han rebut una sessió setmanal en mig grup permetent un treball més individualitzat i la prioritització del treball oral de la llengua i una altra sessió en grup sencer.	91,14	% d'acompliment de les sessions proposades a cada curs:
Desenvolupament d'àrees o activitats no lingüístiques en anglès sempre que sigui possible.	15-16		AICLE= 32/35 Artística= 70/70 PI= 8 set/8 set	Matemàtiques: s'ha realitzat 1 sessió setmanal de matemàtiques a CI i 3r en llengua anglesa amb la metodologia AICLE (Aprentatge Integrat de Continguts i Llengua Estrangera). Àrea d'Educació artística: s'ha realitzat 1 taller per CI+3r cada trimestre en llengua anglesa. Projectes interdisciplinars (PI) de meteorologia i hort: s'ha realitzat una setmana mensual d'octubre a maig per a cada curs de primària en llengua anglesa. Tots els alumnes de primària han assistit a una representació teatral en llengua anglesa.	97,14	(91,14+97,14+100+94,15/4)= 95,60% % resultant de la mitjana d'alumnes que superen les proves de CB de 6è en llengua anglesa:
Sistematització de l'expressió escrita.	15-16	3 x trimestre mín.	3x trimestre	S'han realitzat aproximadament entre 3 i 4 expressions escrites al trimestre en els cursos de 4t, 5è i 6è. Algunes de les expressions escrites realitzades s'han plasmat a la llibreta d'expressió escrita i d'altres al mateix llibre d'activitats. Hi ha hagut una millora considerable en els resultats d'expressió escrita en llengua	100	100% Mitjana dels dos

				anglesa a les proves de 6è on el 100% dels alumnes l'han superat.		indicadors: (95,60+100/2)= 97,80%
Inici de la llengua anglesa a Educació infantil sempre que sigui possible.	15-16	1 sessió setmanal	P5: 33/35 P4: 16/17	- S'ha realitzat una sessió en mitjos grups a P5. - S'ha realitzat 1 sessió quinzenal al curs de P4 en mitjos grups. - S'ha introduït l'anglès de manera natural al curs de P3 en les activitats quotidianes de l'aula a partir del 2n trimestre.	94,15	
Coordinacions periòdiques dels especialistes de llengua anglesa per establir metodologies comunes i marcar una línia d'escola.	Cada curs	2 coord trimestre		Els especialistes d'anglès s'han pogut coordinar només 1 cop al trimestre. Dificultats per trobar-se per manca de temps. L'especialista d'anglès de CS assumeix també la direcció del centre.	50	
Participació en concursos: Orator, Phonix...	Segons convocatòria			Aquest curs 15-16 no ens hem presentat a cap concurs dels que havíem programat al Pla Anual.	0	
Sol·licitud d'un Auxiliar de conversa per a cada curs	Cada curs segons convo			S'ha realitzat sol·licitud d'un auxiliar de conversa en llengua anglesa per tal de tenir un suport pel desenvolupament de les activitats en llengua anglesa però no ens ha estat concedit.	100	
				Valor final de l'indicador de procés: 97,80%		

L'indicador de progrés d'aquest curs 15-16, 97,80%, ha estat superior al de curs passat, 93,38%.

Es valora molt positivament la realització d'una hora de l'àrea no lingüística de matemàtiques en llengua anglesa amb la metodologia AICLE (Aprentatge Integrat de Continguts i Llengua Estrangera) i la seva continuïtat en els cursos posteriors.

De cara al curs vinent 16-17, està previst d'ampliar les hores de matemàtiques en anglès al curs de 4t per tal d'assegurar la continuïtat del treball fet en els cursos anteriors, la qual cosa dependrà de la plantilla amb coneixements de llengua anglesa i metodologia AICLE de la qual disposem.

Destaquem els bons resultats en llengua estrangera a les proves de 6è, on el 100% dels alumnes han superat les proves. Aquest curs 16-17, s'ha fet molta incidència en el treball de la comprensió lectora i de l'expressió escrita en llengua anglesa al curs de 6è, la qual cosa s'ha vist reflectida en els resultats obtinguts ja que el 85% dels alumnes es situen a la franja alta d'expressió escrita.

De cara al curs vinent, caldrà marcar rigorosament al calendari les coordinacions entre els especialistes de llengua anglesa, sobretot per tal d'establir la línia de treball de les matemàtiques en anglès, ja que a partir d'aquest curs 16-17 hi haurà més d'un mestre implicat en la docència d'aquest projecte.

Activitats de 1.3.1 a 1.3.5. Estructuració curricular

OBJECTIU 1. Millorar els resultats educatius ESTRATÈGIA 1.3. Sistematització del currículum a Primària

Objectius:
 Estructurar el currículum de primària per tal de millorar els resultats i establir una línia metodològica a nivell d'escola.
 Establir mecanismes per assegurar la realització de tasques bàsiques dels aprenentatges dels alumnes d'una manera periòdica.

RESPONSABLE: Equip Directiu

Descripció de les actuacions	Temps	Sessions previstes	Sessions realitzades	Explicació	Acompliment	Indicadors de procés %
131. Mateixa estructura curricular a primària	15-16	5538	5223	En tots els horaris dels cursos de Primària s'ha proposat la següent distribució: 5 hores setmanals de matemàtiques, 6 hores de llengua (catalana i castellana) incloent 2h de lectura, 3 hores de Medi, una realitzada amb les TIC, 2 hores d'anglès, 2,5 hores d'Artística (plàstica i música), 2 hores d'Educació física i 1 hora de tutoria.	5223/5538	% d'acompliment de les sessions proposades 94,31%
132. Estructuració curricular específica per blocs de l'àrea de matemàtiques	15-16	5 sessions setmana	1151	A Primària s'han realitzat 5 sessions de matemàtiques que s'han seguit estructurant de la mateixa manera que el curs passat: 1h de geometria/estadística, 1h de càlcul i resolució de problemes, 1 de la resta de continguts.	1151/1225	% d'acompliment de les sessions proposades 93,95%
133. Realització d'un dictat setmanal (cat/cast), una expressió escrita (cat/cast), una sessió de càlcul i una de problemes.	15-16	4 sessions setmana	131/140 sessions x curs de les 4 activitats= 93,57% 32/35 sessions expressió escrita cat i cast: 91,42% 14/18 sessions expressió escrita en anglès= 77,7%	S'ha realitzat una sessió setmanal de cadascuna de les tasques en tots els horaris de Primària. S'han realitzat les proves inicials i finals a cada curs per veure la progressió dels alumnes en els dictats i càlcul. S'ha realitzat un dictat setmanal en català o castellà i una expressió escrita en les dues llengües. S'ha començat a dissenyar un nou aplicatiu informàtic per a recollir els resultats dels dictats. S'ha realitzat una sessió setmanal d'expressió escrita sistematitzada en l'horari tant en català, castellà. S'ha realitzat entre 3 i 4 expressions escrites al trimestre en llengua anglesa aproximadament a 4t, 5è i 6è. Tots els alumnes de primària han recollit una representació dels seus textos escrits en una llibreta que anirà passant de curs en curs per tal de veure l'evolució de la llengua escrita.	Mitjana dels 5 indicadors següents: 89,62%	% d'acompliment de les sessions proposades per a cada curs: 93,57% % de diversitat de metodologies de les sessions. 75% % d'alumnes que milloren o mantenen la qualificació d'aprobat en les proves de dictats. 93,33% % d'alumnes que milloren o mantenen la qualificació d'aprobat en les proves de càlcul: 94,78% % d'acompliment de les sessions d'expressió escrita proposades: 32/35= 91,42%
134. Realització de 2h de lectura setmanals	15-16	2h lectura setmanal	453/490	- S'han realitzat sessions de lectura de mitja hora a l'inici de la tarda i algunes al matí, en català, castellà i anglès. - S'han passat les Proves ACL de comprensió lectora en llengua catalana a l'inici i al final de curs a tots els alumnes de primària per veure la seva progressió al llarg del curs.	Mitjana dels 3 indicadors proposats: 89,91%	% d'acompliment de les sessions de lectura: 92,44% % resultant de la mitjana d'alumnes que superen la comprensió lectora en català i castellà a les proves de CB de 6è i en les proves diagnòstiques de 3r.

					$(90+77,27/2) = 83,63\%$ % d'alumnes que milloren o mantenen la qualificació d'aprovat en les proves ACL: 93,68%
135. Establiment de línies metodològiques per l'ensenyament-aprenentatge de les matemàtiques	15-16	1 sessió setmanal	31/35	S'ha introduït l'aprenentatge de la robòtica amb les Beebots a l'àrea de coneixement matemàtic a Educació Infantil a partir del 2n trimestre. S'ha introduït l'aprenentatge de la robòtica amb les Beebots a l'àrea d'Educació Artística als tallers d'ArtExpress del 3r trimestre. L'equip de coordinació pedagògica s'ha reunit periòdicament i ha revisat les proves internes de matemàtiques a Primària per adaptar-les a les noves metodologies del centre i fer-les més competencials. També s'han reunit les mestres d'Educació Infantil i de Cicle Inicial per tal d'establir una línia metodològica més manipulativa i experimental en l'ensenyament-aprenentatge de les matemàtiques. A P5 s'ha començat a treballar l'aprenentatge de les matemàtiques amb una metodologia més manipulativa en una sessió setmanal. De cara al curs 16-17, tots els cursos d'Infantil treballaran amb materials manipulatius.	Mitjana dels 2 indicadors: $90,68+88,57/2 = 89,62\%$ % resultant de la mitjana d'alumnes que superen les matemàtiques a les proves de CB de 6è i a les proves diagnòstiques de 3r $(95+86,36/2) = 90,68\%$ % d'acompliment de les actuacions proposades: $31/35 = 88,57\%$
					Valor final de l'indicador de procés: 91,48 %

Aquest curs 15-16 s'han començat a establir les bases del treball manipulatiu que es vol dur a terme en el treball de les matemàtiques a tots els cursos, però sobretot als cursos d'educació infantil i de cicle inicial.

Pensem que en aquestes etapes els infants encara no estan preparats per fer el salt total a l'abstracció i que cal un treball més manipulatiu i experimental amb diversitat de materials que ho permetin.

És per això, que aquest curs 16-17, no hi haurà quadernets de matemàtiques per al curs de P3 i es reduiran, tal i com s'ha anat fent aquests últims cursos, els quadernets de matemàtiques i de llengua a P4 i P5. Els diners que fins ara anaven destinats als quadernets s'invertiran en la compra de material matemàtic manipulatiu.

Considerem essencial que no hi hagi un salt tan gran de P5 a 1r pel que fa a metodologies i a la línia de treball. És per això, que aquest curs hem començat a treballar per tal de consensuar una línia pedagògica de centre en molts aspectes, però sobretot en l'ensenyament-aprenentatge de les matemàtiques.

Està previst per aquest curs 16-17, realitzar una formació als mestres sobre materials i metodologies per treballar les matemàtiques de manera manipulativa.

Cal destacar també que s'ha dedicat una partida del pressupost de l'exercici del 2016 a l'adquisició per material matemàtic manipulatiu.

Pel que fa a Educació Infantil, aquest curs 15-16 s'ha seguit amb la sistematització d'activitats i projectes a l'horari com per exemple: 1h de treball amb les Beebots a P3, P4 i P5, 1h de matemàtiques manipulatives a P5, 1h d'experimentació a P5, 2,5h de tallers ATI, 1h d'anglès amb grups partits a P4 i P5.

Activitats de 1.4.1 a 1.4.2. Activitats en relació al Pla d'Atenció a la Diversitat

OBJECTIU 1. Millorar els resultats educatius					ESTRATÈGIA 1.4. Revisió i implementació del Pla d'Atenció a la diversitat	
Objectius: Establir estratègies organitzatives que ajudin a baixar les ràtios en algunes àrees/activitats. Establir estratègies organitzatives que ajudin a desdoblir grups i facilitar els suports en les àrees instrumentals. Atendre l'alumnat amb NEE.					RESPONSABLES: mestra EE i mestres tutors	
Descripció de les actuacions	Temps	Sessions previstes	Sessions realitzades	Explicació	Acompliment	Indicadors de procés %
141. Iniciar pautes per a la detecció precoç i tractament d'alumnes amb altes capacitats.	15-16	setembre '15		S'han realitzat reunions de l'Equip directiu amb la mestra d'EE per tal d'establir pautes per al tractament d'aquests alumnes. La mestra d'EE i el cap d'estudis s'han coordinat amb els tutors amb alumnes d'altas capacitats. Degut al canvi de tutors d'aquests alumnes, les accions s'han iniciat a partir del 2n trimestre amb un dels 2 alumnes. S'han preparat racons amb material de matemàtiques per aquest alumne que ha realitzat dins l'aula.	50%	% d'acompliment de les hores/sessions proposades: 96,06%
142. Mesures d'atenció a la diversitat.						Valoracions dels alumnes assistents al SEP: 72,9%
Atenció a alumnes NEE	15-16	665	643	S'han realitzat 3 sessions setmanals de la mestra d'EE a nens amb Necessitats Educatives Especials tipus A (1r a 6è).	96,69%	Mitjana dels dos indicadors: 96,06+72,9 =
Suports dins l'aula	15-16	1272	1198	Suports dins de l'aula: s'han realitzat suports específics dins l'aula a càrrec de la mestra d'EE i de l'auxiliar d'EE.	94,18%	84,48%
Desdoblaments dels grups-classe	15-16	280 ENG 210 EF	265/280=94,64% 196/210=93,33%	S'han realitzat desdoblaments dels grups-classe: 1 sessió d'Educació Física internivells (CI, 4tA, 4tB i CS) i 1 sessió d'Anglès (a tots els cicles i P5). L'altre 1/2 grup-classe s'ha quedat amb el tutor a l'aula i ha treballat llengua o matemàtiques.	93,98%	
Reducció ràtios a través agrupaments internivells	15-16		Artística 87.5/87.5= 100% MediTac= 97,77%	Reducció de la ràtio dels grups a través d'agrupaments internivells en diverses àrees i/o activitats: tallers ArtExpress d'Ed. Artística: 2'5h setmanals de 1r a 6è. Tallers MediTac de l'àrea de Medi: 1h setmanal de 1r a 6è Tallers ATI (Aules Tallers Internivells d'infantil): 2,5h setmanals Aquests agrupaments ens han permès un treball en grups reduïts i intensificar l'atenció a la diversitat.	99,23%	

			87.5/87.5= 100%			
Suport Escolar Personalitzat (SEP)	15-16	348	335	S'han realitzat les sessions de SEP fora de l'horari lectiu els dimarts, dijous i divendres. SEP de P4 a 2n: 3 sessions de 30' als migdies SEP de CM i CS: 3 sessions de 45' als migdies Valorem positivament aquestes sessions en petit grup per tal de reforçar aquells aspectes que els alumnes poden necessitar en algun moment determinat del curs.	96,26%	
					Valor final de l'indicador de procés: 84,48 %	

Aquest curs 15-16 el suport de P3 durant el 1r trimestre s'ha ampliat al 2n i 3r trimestre degut a la complexitat i diversitat del grup. Això ha fet que aquest suport no hagi pogut desenvolupar altres tasques i activitats als altres cursos d'educació infantil.

Pel que fa a l'atenció d'alumnes amb altes capacitats, caldrà plantejar quins tipus d'actuacions s'hauran de dur a terme el curs 16-17. Hem reconsiderat l'atenció d'aquests alumnes 1h a la setmana per part de la mestra d'educació especial, tal i com s'havia considerat a l'inici de curs, ja que separar-los del grup-classe no ens ha semblat la millor opció ni a nivell d'escola ni a nivell de les famílies.

Activitats de 1.5.1 a 1.5.3. Coordinació i formació de l'equip docent

OBJECTIU 1. Millorar els resultats educatius ESTRATÈGIA 1.5. Coordinació i formació de l'equip docent

Objectius:
 Establir una línia metodològica a nivell d'escola.
 Enriquir la nostra pràctica docent a través de la formació i de l'intercanvi d'experiències.

RESPONSABLES: Equip directiu

Descripció de les actuacions	Temps	Sessions previstes	Sessions realitzades	Explicació	Acompliment	Indicadors de procés %
152. Formació del professorat en aspectes metodològics i en l'ús de les noves tecnologies.	15-16	6h	6	Les sessions s'han portat a terme els dilluns i dimecres de 12'30 a 14 hores segons calendari determinat per la direcció del centre. El coordinador TIC ha realitzat 2 sessions de 1,5h de formació pel que fa al funcionament de maquinari i 2 sessions de 1,5h d'acollida TAC per als nous mestres.	100	% d'acompliment de les sessions proposades: 100%
153. Formació a càrrec de professionals externs.	15-16	15 sessions (20h)	30	Les sessions s'han portat a terme els dilluns i dimecres de 12'30 a 14 hores segons calendari determinat per la direcció del centre. Iniciació a la Robòtica amb Beebots: s'ha realitzat un curs de 20h (15 sessions) en la modalitat d'Assessorament per a tot el professorat del centre durant el primer trimestre per tal de iniciar-se en la programació bàsica de robots. Assessorament Biblioteca: dins dels ajuts de l'Ajuntament, la comissió de biblioteca i la direcció han rebut 4 sessions de 2,5h d'assessorament per part d'un professional de les biblioteques públiques de la ciutat. Aquests assessoraments han estat sobre diversos temes: catalogació de llibres, funcionament del programa de catalogació E-pèrgam, activitats de foment a la lectura, organització d'una biblioteca, activitats curriculars... Formació en l'aplicació E-pèrgam per a la gestió de la biblioteca: una mare de l'escola ha realitzat 2 sessions de 1,5h de formació en el funcionament d'aquest aplicatiu als membres de la comissió de biblioteca. Primers Auxilis: una metgessa i mare de l'escola ha realitzat dues sessions d'1,5h de primers auxilis dirigida a tot el claustre de mestres. El claustre es va dividir en dos grups i es van dur a terme dues sessions en diferents franges horàries. Ioga a Infantil: les mestres d'educació infantil han assistit durant 5 sessions d'1,5h cadascuna a un curs de Ioga i d'educació emocional per infants. Apps per infantil i primària: tot el claustre de mestres ha rebut una sessió d'1,5h d'assessorament en l'ús d'Apps d'acord amb els continguts que es treballen a l'aula. Formació Nou Currículum: el cap d'estudis ha realitzat una formació d'1,5h a tot el claustre de mestres sobre el Nou Currículum per Competències Bàsiques del Departament d'Ensenyament.	100	% d'acompliment de les sessions proposades: 100% % d'assistents a les sessions: 100% Valoració numèrica dels mestres de les sessions de formació. 88,13% Mitjana dels quatre indicadors anteriors: 100+100+100+ 88,13/4= 97,03%

Valor final de l'indicador de procés: 97,03 %

Pel que fa l'Equip de Coordinació Pedagògica que es va crear el curs anterior, enguany s'ha establert que en formaran part el Cap d'estudis i la direcció (si s'escau), el coordinador d'infantil, el coordinador de primària, la mestra d'Educació Especial i els mestres implicats en el projecte o tema que es tracti en les diferents reunions.

Aquest curs 15-16, l'Equip de Coordinació Pedagògica s'ha reunit 5 sessions d'1,5h cadascuna per treballar en la revisió i nou disseny de les proves internes de matemàtiques per tal de fer-les més competencials i adequar-les a la metodologia del centre. Hi han participat, a més dels membres de l'Equip de Coordinació, tots els mestres que imparteixen l'àrea de matemàtiques.

L'Equip de Coordinació Pedagògica també s'ha reunit per treballar per acostar metodologies i unificar la línia pedagògica a seguir en el pas d'infantil al cicle inicial. Hi han participat l'Equip de Coordinació Pedagògica, la mestra de P5 i les mestres de cicle inicial.

El curs vinent es plantejarà dur a terme un treball per a consensuar la línia d'escola a seguir en la quantitat dels deures i la tipologia i l'objectiu dels mateixos.

Per al curs 16-17 està prevista una formació orientada al coneixement i aplicació de materials manipulatius per a l'ensenyament de les matemàtiques. També, s'obre la proposta a visitar altres escoles per tal de conèixer altres metodologies, formes organitzatives i projectes escolars que ens poden ajudar a enriquir la nostra escola.

ACTIVITAT 1.6.1. Desenvolupament del projecte ArtExpress amb agrupaments internivells

OBJECTIU 1. Millorar els resultats educatius.				ESTRATÈGIA 1.6. Impuls i foment de la participació en projectes d'innovació i d'exploració i registre			
<p>Objectius: Incrementar el temps setmanal dedicat a l'àrea d'educació artística i reduir les ràtios en aquesta àrea. Fomentar el treball amb grups cooperatius i internivells. Proporcionar un major ventall de tècniques artístiques i de metodologies. Integrar l'ús de les TAC i de l'anglès en alguns tallers del projecte ArtExpress.</p>						RESPONSABLES: Mestres tutors i especialistes	
Descripció de les actuacions	Temps	Sessions previstes	Sessions realitzades	Explicació	Acompliment	Indicadors de procés %	
Planificació dels tallers i calendari per a la realització al llarg del curs	Setem '15	Juliol '15	2	L'equip directiu va realitzar el mes de juliol un calendari amb totes les sessions dels tallers ArtExpress per CI+3r i CS+4t per al curs 15-16.	100	% d'acompliment de les sessions d'ArtExpress: 100 %	
Repartiment dels alumnes de Cicle inicial +3r en 5 grups de 15/16 alumnes i dels de Cicle superior+4t en 6 grups de 17/18 alumnes.	Setem '15	juny-juliol '15	3	El mes de juny del 2015 es va demanar als tutors que repartissin els alumnes del seu curs petits grups d'alumnes. Els grups havien de ser heterogenis i tenir en compte les singularitats dels alumnes. 1 sessió. A partir d'aquests grups l'equip directiu durant el mes de juliol va generar els grups finals d'alumnes dels diferents cicles. 1 sessió. Al setembre es van revisar els grups finals amb els mestres tutors i tot el claustre per si s'hi havia de fer alguna esmena. 1 sessió.	100		
Realització de diferents tallers de l'àrea d'Artística (plàstica i música) en petits grups. Estructuració dels tallers en blocs.	15-16	2 sessions (2,5h setmanals)	1r, 2n i 3r= 70/70 4t, 5è i 6è= 70/70	S'han desenvolupat diferents tallers de música, plàstica i plàstica+TAC per on han passat els diferents grups d'alumnes. Els tallers s'han dut a terme els dilluns (matí) i els dimecres (tarda) i han tingut una durada d'1h i d'1,5h respectivament. L'avaluació dels alumnes s'ha fet des d'un punt de vista competencial a través de l'aplicatiu d'avaluació dissenyat especialment per avaluar aquesta àrea. Aquests tallers els han dut a terme els mestres tutors i especialistes. Els tallers s'han estructurat en els següents blocs al llarg dels tres trimestres: Pintura, Modelatge/Tècniques plàstiques, Dibuix, Audiovisuals-TIC, Danses tradicionals, Llenguatge Musical, Audició i llenguatge, Danses urbanes.	100		Resultats dels alumnes en l'àrea d'artística (mitjana de les notes de cada final de curs x 100): 76,9%
Mostra dels tallers del projecte ArtExpress oberta a les famílies.	juny '16	1	1	El dia 17 de juny s'ha dut a terme la mostra dels treballs realitzats pels alumnes durant tot el curs en tots els tallers i ha estat oberta a totes les famílies. Pel que fa a la part de Música, s'han realitzat actuacions de danses i cançons al gimnàs de l'escola. Els treballs de la part de Plàstica, s'han exposat als passadissos i a diferents aules de l'escola. S'han programat uns dies perquè les famílies puguin visitar aquesta exposició.	100	Mitjana dels dos indicadors: $100+76,9/2=$ 86,45%	
Revisió de l'aplicatiu d'avaluació dels tallers d'ArtExpress.	juny '16	1	1	El dia 27 de juny s'ha dut a terme la reunió dels mestres implicats en els tallers per tal de valorar el funcionament de l'aplicatiu d'avaluació i aplicar possibles canvis, així com també elaborar els nous grups de cara al curs vinent. També s'ha fet una valoració del projecte ArtExpress i de quins aspectes s'han de canviar, millorar i/o mantenir.	100		

Valor final de l'indicador de procés: 86,45 %

Pel que fa al desenvolupament dels tallers Art+TIC es constata la necessitat de renovar el maquinari de l'aula d'informàtica ja que els ordinadors presenten problemes molt sovint i el maquinari presenta incompatibilitats amb molt programari nou que s'utilitza als tallers TIC. També es fa palès la necessitat d'actualitzar programari bàsic com el paquet Office.

S'ha pressupostat per aquest any 2016 una partida per començar a adquirir ordinadors nous per aquesta aula.

També sorgeix la proposta de tenir més en compte el tipus de taller a l'hora de distribuir les aules i que els espais puguin ser més rotatius, sobretot per aquells tallers de plàstica que necessiten tenir aigua, una pica gran i espai per a deixar els treballs.

Sorgeix també la necessitat de desenvolupar un treball d'hàbits amb els alumnes pel que fa a tenir cura dels materials dels tallers i dels diferents espais que s'utilitzen. El fet que s'utilitzin pràcticament tots els espais de l'escola en la realització d'aquests tallers i que hi hagi una gran mobilitat de l'alumnat pel centre, fa que ens plantegem treballar qüestions com l'ordre i la neteja dels espais utilitzats, la puntualitat i l'organització i el respecte a les aules i al material utilitzat.

ACTIVITAT 1.6.2. Desenvolupament de l'àrea de Medi a través de les TAC

OBJECTIU 1. Millorar els resultats educatius		ESTRATÈGIA 1.6. Impuls i foment de la participació en projectes d'innovació i d'exploració i registre				
<p>Objectius: Integrar el coneixement i l'aplicació de les noves tecnologies en l'àrea de Medi. Aprofitar els tallers MediTAC per reduir les ràtios en aquesta àrea. Fomentar el treball amb grups cooperatius i internivells.</p>						RESPONSABLES: Tutors i Equip directiu
Descripció de les actuacions	Temps	Sessions previstes	Sessions realitzades	Explicació	Acompliment	Indicadors de procés %
Planificació dels tallers de MediTAC i realització del calendari per a tot el curs.	juliol '15	2	2	L'equip directiu durant el mes de juliol va realitzar un calendari amb totes les sessions dels tallers MediTAC per CI, CM i CS del curs 15-16.	100	% d'acompliment de les sessions MediTAC: 97,77%
Repartiment dels alumnes de CI i CS en 3 grups i els de CM en 4 grups. Els grups seran de 17/18 alumnes.	juny '15	1	1	A finals del mes de juny del curs anterior, els mestres tutors dels diferents cursos van dissenyar els grups dels tallers MediTAC. Aquests grups havien de ser heterogenis i tenir en compte les singularitats de l'alumnat. Els diferents tutors del cicle es van trobar per posar en comú els grups creats i acabar de fer els grups finals.	100	
Estructuració de les unitats didàctiques de l'àrea de Medi en tres blocs metodològics	setem '15	1	1	A l'inici de curs es va realitzar una reunió on els mestres es van repartir els temes de Medi. Es van estructurar les unitats de l'àrea de Medi segons diferents metodologies de treball: unitats amb el llibre i unitats realitzades amb les TAC. P5 ha fet grups després de les sessions d'experimentació que han explicat als altres què han fet i après. Pel que fa a les unitats preparades pels alumnes, no s'han realitzat. Caldria de cara al curs vinent sistematitzar aquesta acció a dur a terme en l'àrea de Medi.	80	
Realització d'una sessió setmanal de l'àrea de Medi a través de les TAC	15-16	1 sessió setmanal	CI=27/27 CM=32/32 CS= 28/30	S'ha desenvolupat una sessió d'1h en petits grups de l'àrea de Medi a través de les TAC. Cada mestre tutor/especialista ha programat i desenvolupat una unitat didàctica al llarg del curs per on han anat passant els diferents grups del cicle. Els tallers MediTAC han tingut una durada d'entre 8 i 10 sessions. En cada unitat didàctica els alumnes han treballat diferents continguts TAC del seu cicle.	97,77	
Revisió de l'aplicatiu d'avaluació dels tallers de MediTAC.	juliol-setem '15	1	2	L'equip directiu va revisar el mes de juliol la seqüenciació dels continguts TAC per cicles de l'aplicatiu d'avaluació dels tallers de MediTAC. Cal seguir treballant en l'adequació del document al desplegament de la competència digital al centre.	75	

Valor final de l'indicador de procés: 97,77%

En aquest indicador hem tret aproximadament els mateixos bons resultats que el curs 14-15 (98,85%).

Després de la valoració dels tallers MediTAC realitzada a finals d'aquest curs, veiem la necessitat de cara al curs vinent, d'incidir de manera sistemàtica en el treball d'hàbits i normes d'ús de les aules d'informàtica i de tot el material informàtic.

El curs 16-17, s'hauria de fer una millor planificació i coordinació dels continguts TIC a tractar en les tallers que desenvolupen els diferents docents, ja que molts continguts es repeteixen i d'altres no es fan. Caldria incidir més en aquells continguts relacionats amb la part d'imatge i vídeo.

ACTIVITAT 1.6.3. Desenvolupament dels projectes interdisciplinars: meteorologia, hort i laboratori						
Objectiu 1. Millorar els resultats educatius			ESTRATÈGIA 1.6. Impuls i foment de la participació en projectes d'innovació i d'exploració i registre			
OBJECTIUS: Donar continuïtat al treball d'exploració i de registre de la realitat. Proposar tasques per a treballar els continguts de manera transversal en les àrees del currículum.						RESPONSABLES: Tutors i Equip directiu
Descripció de les actuacions	Temps	Sessions previstes	Sessions realitzades	Explicació	Acompliment	Indicadors de procés %
Meteorologia a cycle inicial	15-16	15	15	A més de la recollida de dades meteorològiques mensual i de l'aprofitament de recursos generats en cursos anteriors, s'han realitzat dites, refranys, poesies sobre el temps, s'han elaborat gràfics, han fet d'homes i dones del temps, s'ha treballat els símbols del temps, el temps en diferents llocs del planeta... Aquest treball s'ha fet de manera interdisciplinar a les àrees de català, castellà, anglès i matemàtiques i ha estat vertebrat per l'ús de les noves tecnologies.	100	% d'acompliment de les sessions previstes de meteo, hort i laboratori: 100%
Hort urbà i ecològic a cycle mitjà	15-16	46	46	Durant aquest curs 15-16 els alumnes de Cicle Mitjà han tingut cura de l'hort de l'escola i n'han fet el seu manteniment. Enguany, igual que el curs passat, hem rebut suport des de l'Oficina de Cooperació per al Desenvolupament de la UdG. Ens ha vingut un estudiant universitari que ha dinamitzat i portat a terme algunes sessions d'hort alhora que ha donat pautes i formació als tutors de CM. Finalment i dins del projecte "L'hort a l'escola" que organitza la Caseta de la Devesa, el curs de 3r ha posat una paradeta al Mercat del Lleó on ha venut alguns dels productes: alls i cebes tendres, bledes, enciams, espinacs, pastanagues... S'ha fet un treball interdisciplinar a les àrees de català, castellà, anglès i matemàtiques i les TAC.	100	% d'acompliment del mètode científic a l'activitat de laboratori: 100% Resultats dels alumnes del Projecte

				Els alumnes de CM han visitat l'hort de la Universitat de Girona i hi han realitzat diferents activitats. També, els alumnes de 4t han realitzat un diari de l'hort i des del cicle s'ha fet difusió del projecte a la revista Borrissol amb diferents articles i entreteniments i també al Blog de cicle mitjà.		Interdisciplinar (mitjana de les notes de cada curs x 100). Nota mitjana=7,54 75,4%
Laboratori a cicle superior	15-16	15	15	S'ha seguit un calendari de pràctiques de laboratori durant tot el curs per a la realització d'experiments seguint el mètode científic. És al cicle superior on es concreta la metodologia científica mitjançant l'activitat de laboratori. Enguany, 6è ha participat a la Fira de la ciència. Per segon any consecutiu s'ha col·laborat amb la Facultat d'Educació. Estudiants de magisteri han preparat experiències al laboratori per posar en pràctica amb els alumnes. L'experiència ha resultat molt positiva per les dues bandes.	100	Mitjana dels tres indicadors: $100+100+75,4/3=$ 91,8%
Coordinació projectes interdisciplinars	15-16	1	1	S'ha realitzat una trobada a l'inici de curs amb els tutors de primària per establir acords en relació a l'estructuració i el calendari dels projectes interdisciplinars.	100	
Projectes interdisciplinars a Educació Infantil	15-16	1 sessió setmanal	1 sessió setmanal	Els alumnes d'Educació Infantil han participat de tots tres projectes. Aquest curs s'ha sistematitzat a l'horari de P5 1 sessió d'1h d'experimentació a P5. El curs 16-17 sistematitzarem 1h d'experimentació a tots els cursos dins la franja horària d'experimentació.	100	
Valor final de l'indicador de procés: 91,8 %						

El curs 16-17 no disposarem de la col·laboració de la Oficina de cooperació pel desenvolupament de la UdG i del monitoratge que ens proporcionava en el Projecte Interdisciplinar d'Hort.

Si volem seguir amb el Projecte d'Hort, haurem de buscar una alternativa, tot i que no arribarà a la qualitat del projecte realitzat fins ara, ja que no disposem de cap mestre que pugui lliurar les hores necessàries per a realitzar aquest projecte de manera tan satisfactòria com fins ara.

Destaquem també els tallers de laboratori que ofereix la UdG a les escoles a través dels estudiants dels estudis de Mestre que porten a terme les pràctiques de laboratori d'acord amb el que s'ha establert prèviament amb els tutors de cicle superior de l'escola.

Proposem ampliar aquestes pràctiques de laboratori a tots els cursos de cara l'any vinent i tenir-les en compte en la programació d'inici de curs.

ACTIVITAT 1.6.4. Desenvolupament de l'activitat d'Apadrinament

OBJECTIU 1. Millorar els resultats educatius ESTRATÈGIA 1.6. Impuls i foment de la participació en projectes d'innovació i d'exploració i registre

Objectius:
 Augmentar la cohesió social entre alumnes de diferents nivells del centre a través d'activitats conjuntes.
 Estructurar les activitats d'Apadrinament en blocs de continguts trimestrals entorn d'un centre d'interès concret.
 Donar responsabilitat als alumnes de cicle superior a través de l'organització de les activitats a realitzar en les sessions d'Apadrinament.
 Crear un vincle entre padrins i fillols de manera que els primers esdevinguin un referent per als més petits.

RESPONSABLES: Tutors P4 i P5 i mestres de Cicle Superior

Descripció de les actuacions	Temps	Sessions previstes	Sessions realitzades	Explicació	Acompliment	Indicadors de procés %
Valoració al final de cada curs de l'activitat d'apadrinament a través de la comissió d'Apadrinament.	juny '15	1	1	El mes de juny els mestres implicats han valorat les sessions d'apadrinament i ha aportat propostes i millores de cara al curs vinent. Cada mestre tutor s'ha fet càrrec de la meitat del seu grup i de la meitat de l'altre.	100	% d'acompliment de les sessions previstes 90%
Reunió inicial entre els tutors de l'apadrinament per generar les parelles de padrins i fillols.	setem '15	1	1	El mes de setembre del 2015 es va realitzar una reunió inicial amb els tutors dels apadrinaments i es van generar les parelles padrins-fillols. L'activitat d'Apadrinament s'ha dut a terme entre els cursos de P4-6è i P5-5è els divendres a la tarda cada 3 setmanes aproximadament.	100	% d'acompliment de les actuacions proposades 97,5%
Programació i execució del calendari d'apadrinament i dels tipus d'activitats.	setem '15	10 sessions anuals	9/10	Al setembre es va establir el calendari de dies d'apadrinament i la tipologia d'activitats, tenint en compte les festes d'aniversari d'infantil que es celebren l'últim divendres de cada mes. El curs vinent establim 8 apadrinaments d'octubre a maig ja que 10 són masses.	90	Valoració dels apadrinaments per part dels mestres (valoració numèrica x 100) 97,77%
Recollida de propostes d'activitats per part dels alumnes de CS de la Comissió d'Apadrinaments	setem' 15	1		A principi de curs els alumnes de CS van presentar propostes d'activitats per fer amb els seus fillols. També han organitzat i portat a terme algunes de les activitats d'Apadrinament i han creat el material necessari per a desenvolupar-les.	100	Mitjana dels tres indicadors: 90+97,5+97,77= 95,09%

Valor final de l'indicador de procés: 95,09 %

S'han realitzat altres activitats conjuntes entre altres cursos. Els alumnes de CI+3r del grup d'ArtExpress del taller de música van anar a cantar les cançons que estaven treballant als alumnes de P4.

ACTIVITAT 1.6.5. Desenvolupament del projecte Aules Tallers Internivells a Educació Infantil (ATI)						
OBJECTIU 1. Millorar els resultats educatius			ESTRATÈGIA 1.6. Impuls i foment de la participació en projectes d'innovació i d'exploració i registre			
Objectius: Fomentar el treball internivells en els diferents cursos d'educació infantil. Reduir les ràtios dels grups a partir del treball en tallers amb grups reduïts. Estructuració dels tallers en funció dels blocs de continguts propis d' Educació Infantil i de manera interdisciplinària. Potenciar l'ús de les noves tecnologies a partir dels tallers. Potenciar la socialització de l'infant a través del treball en grup.						RESPONSABLES: Mestres d'Educació Infantil
Descripció de les actuacions	Temps	Sessions previstes	Sessions realitzades	Explicació	Acompliment	Indicadors de procés %
Reunió a l'inici de curs per determinar els tallers ATI de cada curs.	setembre '15	1	3	Les mestres d'educació infantil es van reunir a l'inici de curs per decidir els 3 centres d'interès dels tallers ATI de cada trimestre. Posteriorment, es va comunicar a l'equip directiu.	100	% d'acompliment de les sessions previstes: 100%
Tallers ATI (Aules Tallers internivells a Educació Infantil)	15-16	2 sessions a la setmana (2,5h)	70/70	Aquest curs s'han fet 5 grups d'aproximadament 15 alumnes de P3, P4 i P5 barrejats. Cada mestre d'infantil i suport ha dut a terme un dels tallers. Els tallers s'han dut a terme els dilluns a la tarda (1,5h) i els dijous al matí (1h). A través dels tallers ATI s'han treballat els següents continguts d'educació infantil: arts visuals i plàstiques, música, expressió corporal, TAC, joc simbòlic, llenguatge oral, educació emocional, coneixement d'un mateix i dels altres. Cada trimestre hi ha hagut un centre d'interès entorn del qual s'han vertebat els 5 tallers. Els tallers ATI del 1r trimestre s'ha estructurat entorn de <i>La noia</i> . Del treball dels tallers en	100	Valoració dels tallers ATI per part dels mestres (valoració numèrica x 100): 98,33% Mitjana dels dos indicadors: $100+98,33/2=$ 99,16%

				S'ha obert a les famílies el teatre resultant del treball dels tallers ATI del 1r trimestre. S'ha fet una mostra oberta a les famílies dels treballs artístics dels tallers ATI del 2n trimestre. Aquest dia les mestres prèviament van realitzar una xerrada a les famílies per explicar les Aules Tallers Internivells.		
Programació dels taller ATI	15-16			Les mestres d'infantil han programat tots els tallers ATI seguint una mateixa graella consensuada entre mestres d'educació infantil i direcció. La intenció és anar crear un recull de tots els tallers que s'han organitzat des que va començar aquest projecte.	92	
Valoració dels tallers ATI del curs i aportacions per al curs següent.	juny '16	1	2	Les mestres d'infantil han avaluat numèricament de l'1 al 5 els tallers ATI dels 3 trimestres a partir d'una graella de valoració de les activitats dels tallers i també han realitzat una valoració qualitativa dels mateixos aportant noves propostes de millora i/o canvi de cara al curs vinent 16-17. Valoració molt positiva de les mestres implicades en els tallers.	100	
					Valor final de l'indicador de procés: 99,16%	

Valorem molt positivament els tallers ATI d'educació infantil, els quals es van establir com una línia de treball a Educació Infantil.

Activitat 2.1.1. Celebracions i activitats de portes obertes			
Objectiu 1. Millorar la cohesió social		ESTRATÈGIA 2.1. Participació en projectes compartits	
OBJECTIUS: Fomentar la participació dels diferents sectors de la comunitat educativa en activitats comunes. Donar a conèixer els projectes realitzats a l'escola a tota la comunitat educativa. Establir llaços d'unió i enfortir els vincles entre tots els membres de la comunitat educativa.		RESPONSABLE: Equip Directiu i AMPA	
Descripció de les actuacions	Dates i activitats realitzades	Acompliment	Indicadors de procés %
Celebracions i activitats de portes obertes	1r TRIMESTRE 7 de setembre '15: Reunió inicial famílies de P3. 10 de setembre '15: Jornada de familiarització amb l'escola dels alumnes de P3 15 de setembre '15: Reunió inici de curs P4 i P5. 16 de setembre '15: Reunió inici de CI. 17 de setembre '15: Assemblea de pares i mares d'inici de curs 21 de setembre '15: Reunió inici de curs de CS 22 de setembre '15: Reunió inici de curs de CM 23 d'octubre '15: La Castanyada (organitzada per l'AMPA) 28 de novembre '15: Bruguimercat de Nadal (organitzat per l'AMPA) 12 de desembre '15: Quina de Nadal (organitzada per l'AMPA) 22 de desembre '15: Teatre de Nadal i actuacions alumnes 2n TRIMESTRE 29 de gener: Diada de la Pau	100	% d'acompliment de les activitats previstes: 100% % de famílies assistents a les activitats x famílies: 100%

	17 de març: Jornada de portes obertes preinscripcions 16-17 3r TRIMESTRE 18 d'abril '16: Mostra dels tallers ATI d'Educació Infantil 22 d'abril '16: Jocs Florals i Intercanvi de llibres (obert als delegats de pares i mares) 6 de maig: Donació de sang (organitzada pels alumnes de 5è)/ Mostra d'extraescolars de l'AMPA (organitzada per l'AMPA) 21 de maig: Bruguimercat de Primavera (organitzat per l'Ampa) 28 de maig: Jornada de treball Renovació del pati 17 de juny '16: Mostra dels treballs del projecte ArtExpress i Sopar final de curs (organitzat per l'AMPA). 21 de juny: Comiat de 6è		
		Valor final de l'indicador de procés: 100%	

En la valoració que s'ha realitzat a finals de curs sobre les festes que realitzem a l'escola, ha sorgit la proposta d'unificar la Mostra dels tallers i el Comiat de 6è i fer una Festa de final de curs el mateix dia. D'aquesta manera es poden aprofitar les actuacions del projecte ArtExpress i les famílies només haurien de venir un dia. Per tal que totes les famílies puguin gaudir d'aquesta festa s'intentarà fer-la a la tarda-vespre i no en horari lectiu com s'ha fet fins ara.

De cara al curs vinent, la direcció també proposa deixar de fer l'assemblea d'inici de curs i en el seu lloc plantejar una jornada informativa dels projectes que es realitzen a l'escola més dinàmica i participativa.

Tenint en compte que les activitats organitzades per l'escola són en horari lectiu, creiem que l'assistència de les famílies a les activitats que s'organitzen és força elevada, sobretot pel que fa a reunions informatives per a les famílies. Pel que fa a la resta d'activitats, creiem que l'assistència és considerable tenint en compte que moltes famílies en aquestes franges estan treballant.

Activitat 2.1.2. Dinamització de la figura pares/mares delegats/des de classe				
Objectiu 2. Millorar la cohesió social			ESTRATÈGIA 2.1. Participació en projectes compartits	
OBJECTIUS: Afavorir la comunicació dels pares i mares amb l'escola. Aconseguir una major representativitat i participació del col·lectiu de pares i mares de l'escola.				RESPONSABLE: Equip directiu
Descripció de les actuacions	Temps	Sessions	Explicació	Indicadors de procés %
PROTOCOL D'ACTUACIÓ 1.En les reunions inicials de mares i pares, els mestres tutors explicaran la funció d'aquesta figura que és principalment reforçar els canals de comunicació entre les famílies i l'escola. 2.En aquestes reunions d'inici de curs s'escolliran 2 delegats/ des de classe per a cada curs. 3.A l'inici de curs es realitzarà una reunió amb tots els delegats/des i l'equip directiu, per tal de concretar i aclarir dubtes sobre les seves funcions i establir els mecanismes de traspass de la informació. 4.Coordinació: 2 coordinadors de delegats (1 coord EI i un coord EP) seran designats entre els pares/mares delegats per assistir a les reunions entre AMPA i equip directiu. 5. Al final de curs es realitzarà una reunió amb amb tots els delegats/des i l'equip directiu per fer la valoració del curs i proposar millores i idees per al curs següent. 6.Reunions extraordinàries: les que el tutor/a o pare/mare delegat de classe considerin necessàries, sempre que s'hagin seguit tots els canals habituals.	15-16	3 reunions posteriors a les mesos de l'assemblea 1 reunió mensual coord.de delegats +ED+Ampa	A l'inici de curs els tutors a les reunions inicials amb els pares i mares de cada curs, van explicar la funció dels pares/mares delegats/des de classe i es van escollir dos delegats/des per curs. (setembre) Aquest curs 15-16 s'han organitzat 3 mesos de l'assemblea: el 09/10/2015, el 12/02/2016 i el 20/05/2016. Posteriorment a les 3 mesos, s'han dut a terme les reunions amb els pares/mares delegats/des de cada curs i l'Equip directiu. En la primera reunió de delegats es van escollir els coordinadors de delegats/des	% acompliment del protocol d'actuació dels pares/mares delegats : 100% % pares/mares assistents a les mesos de l'assemblea: 78,33%

7.En el cas de no poder assistir a alguna reunió, el delegat/da de cada curs, així com el coordinador/a podran delegar en un altre pare/mare delegat/da.				
<p>FUNCIONS PARES/MARES DELEGATS/DES</p> <p>1.-Motivar i dinamitzar els pares i mares del seu curs per tal d'integrar-los en la dinàmica del centre (reunions, festes, equips de treball, conferències, etc).</p> <p>2.-Canalitzar les inquietuds, suggeriments, necessitats i interessos generals dels pares i mares del seu grup-classe cap a l'escola, a través dels coordinadors de delegats que ho traspasaran a les reunions AMPA i equip directiu. En el cas d'interessos i necessitats específiques d'un curs concret es tractarà directament amb el mestre tutor i el delegat del curs corresponent.</p> <p>3.- Informar els pares i mares del seu grup-classe d'aquells aspectes que es determini des de l'AMPA i l'escola.</p> <p>4.- Col·laborar, sempre que sigui possible i pertinent, en les activitats proposades en el marc escolar.</p> <p>5.- Fer la valoració conjunta amb la resta de delegats i el seu coordinador/a.</p> <p>6.- Ajudar a integrar les famílies novingudes a l'escola.</p> <p>7.- Assistir a les reunions que convoqui l'escola.</p> <p>8.- Col·laborar amb la junta de l'AMPA en tots aquells projectes que es decideixin dur a terme durant el curs.</p> <p>9.- Actuar en confidencialitat en relació amb la informació de què disposa per la seva funció com a delegat del seu curs.</p> <p>10. Assistir a les meses de l'assemblea del projecte Escola Participativa.</p>			<p>Els coordinadors de delegats/des han assistit a les 6 reunions que han tingut lloc entre l'Equip directiu i l'Ampa.</p> <p>Els coordinadors de delegats han reenviat les actes de les reunions amb l'ED i l'AMPA a la resta de delegats, els quals les han fet arribar a les famílies de cada curs. Les famílies han pogut fer arribar, a través dels coordinadors de delegats, propostes, idees, inquietuds, queixes i suggeriments a l'ED i a l'AMPA.</p> <p>Els pares/mares delegats/des han participat en les activitats proposades per l'escola: aniversaris d'Educació infantil, organització intercanvi de llibres, jurat concurs Revista Borrissol...</p> <p>La majoria dels pares/mares delegats/des han assistit a totes les reunions que ha convocat l'escola.</p> <p>La coordinadora d'infantil va realitzar una reunió inicial al setembre amb els delegats d'infantil i una trobada per valorar la continuïtat dels aniversaris dels nens d'infantil acordant que es tornarien a celebrar el curs 16/17.</p> <p>Els pares/mares delegats/des han fet de transmissors als seus respectius cursos via correu electrònic i whatsapp d'informacions de l'AMPA i de l'escola.</p> <p>Caldria tornar a incidir en l'acollida de les famílies noves de P3 i d'aquelles famílies que es vagin incorporant al llarg del curs.</p> <p>Els pares/mares delegats han assistit a les tres meses de l'assemblea que s'han realitzat aquest curs 15-16.</p>	<p>Mitjana dels dos indicadors de procés:</p> <p>100+78,33= 89,16%</p>
			Valor final de l'indicador de	procés: 89,16 %

Valorem molt positivament la feina dels pares/mares delegats/des de classe, els quals han representat els seus cursos i han fet arribar l'acta de les meses de les assemblees a totes les famílies de l'escola.

Els/les delegats/des també han fet una molt bona feina al llarg de tot el curs traspasant a les famílies informacions tant de l'escola com de l'Ampa i han estat un punt de referència per les famílies que ho han necessitat.

Creiem que aquesta figura és molt necessària perquè la informació flueixi de manera horitzontal i arribi a tothom i ho faci de manera democràtica i participativa.

Les coordinadores de delegats/des d'infantil i primària han assistit a les reunions amb l'AMPA i la direcció de l'escola durant el curs.

Activitat 2.1.3. Desenvolupament del projecte Escola Participativa

Objectiu 1. Millorar els resultats educatius					ESTRATÈGIA 2.1. Participació en projectes compartits	
OBJECTIUS: Fomentar i garantir la participació activa i responsable dels alumnes en el funcionament de l'escola. Treballar la presa de decisions de manera consensuada i democràtica. Aconseguir una major representativitat i participació del col·lectiu de pares i mares de l'escola.					RESPONSABLES: Comissió d'Escola Participativa + Equip directiu	
Descripció de les actuacions	Temps	Sessions previstes	Sessions realitzades	Explicació	Acompliment	Indicadors de procés %
1. Assemblea de classe. Funcions: Resolució de conflictes interns. Organització d'activitats de classe. Elaboració de propostes de caire general per a l'escola. Components: 1 Delegat / da, 1 Moderador / a, tutor / a i alumnes. Funcionament: Què fa? Aportacions a l'assemblea. Ordre del dia de la reunió. Quines aportacions? D'escola, d'espais, comportament, idees,... Quan? Mensualment a l'espai de tutoria.	15-16	1 sessió mensual	8	S'han escollit dos alumnes delegats per curs. S'han realitzat 8 assemblees d'aula durant el curs a les hores de tutoria, 3 d'elles per tractar els temes que s'havien de portar a la mesa de l'assemblea i altres per tractar temes més quotidians o que preocupen a l'alumnat. S'han registrat els acords de cada sessió i les propostes per portar a la mesa de	100	% d'acompliment de les sessions previstes 100% % d'acords de la mesa a complerts 100%

Com? Ordre del dia i deixant per escrit els acords presos.						
2. Mesa de l'assemblea. Funcions: Reunir les propostes de les assemblees de classe. Filtrar-les per a l'assemblea general. Components: Delegats de cada classe de P5 a 6è. Pares i mares delegades de tots els nivells. Membres de l'ED i mestra de la comissió d'escola participativa Funcionament: Què fa? Recollir i filtrar les propostes de les assemblees d'aula i ordre del dia de l'assemblea general. Quan? A mitjans del 2n i 3r trimestre, abans de cada assemblea general. Hora i lloc a concretar.	Tots els cursos 1r, 2n i 3r trimestre	1 mesa x trimestre	3	S'han realitzat 3 meses de l'assemblea, 1 per trimestre: una de presentació dels nous delegats i per informar de les propostes escollides per la Comissió d'Escola Participativa per dur a terme durant aquest curs 15-16; una altra per aportar propostes per l'organització de l'activitat d'INTERCANVI DE LLIBRES i l'última per aportar propostes d'activitats de cara a l'any vinent 16-17 Hi han assistit els delegats de P5 a 6è, els pares/mares delegats i l'ED. La Comissió d'Escola Participativa ha dinamitzat i organitzat les meses, les assemblees generals i les activitats que hem dut a terme aquest curs 15-16: el dia de la joguina, el Gran Dictat, Jocs del món, l'Intercanvi de llibres, les Brugiolímpiades. Els mestres de la Comissió d'Escola Participativa s'ha reunit 9 vegades aquest curs 15-16 i s'han reunit 3 vegades amb els delegats/des per preparar les meses de l'assemblea.	100	
3. Assemblea general. Funcions: Garantir la participació de tot l'alumnat i realitzar propostes al Consell Escolar o a la Direcció del centre. Components: Tots els alumnes del centre. Mestres. Funcionament: Què fa? Discuteix les aportacions de l'assemblea i fa propostes concretes al Consell Escolar. Tothom hi pot dir la seva en el torn obert de paraula. On? Espai gran de l'escola (menjador, gimnàs o biblioteca) o espai extern. Quan? Al segon i tercer trimestre.	2n i 3r trimestre	2 assemblees generals	2	S'han fet 2 assemblees generals al gimnàs de l'escola per explicar els acords presos per la comissió a partir de les propostes de la mesa i explicar el funcionament de les diferents activitats que s'han realitzat. Els alumnes de CS han estat els encarregats de presentar les activitats a la resta de l'escola en assemblea.	100	
						Valor final de l'indicador de procés:100 %

Valorem molt positivament el projecte d'Escola Participativa i la feina realitzada per la comissió a l'hora de planificar i organitzar totes les activitats del curs proposades pels alumnes.

De cara al curs 16-17, caldria que a les assemblees d'aula, a banda de proposar i organitzar les activitats anuals, es tractessin temes més generals d'escola i de tutoria que incidissin en hàbits i normes: puntualitat, ordre a les aules, ús paper WC, ús dels lavabos, ordre als passadissos, carmanyoles,

ús responsable del material i dels espais, etc. També caldria especificar més com ha de ser el procés d'elecció dels delegats, quines han de ser les seves funcions i quines qualitats han de tenir.

Pel que fa a les assemblees generals i també a les meses de l'assemblea, s'ha constatat una dificultat per part dels delegats/des d'alumnes per parlar en públic i per exposar les seves idees d'una manera espontània i sense necessitat de seguir un guió al 100%.

És per això, que de cara al curs vinent, es proposarà que els delegats/des siguin els responsables de transmetre informacions escolars d'interès als altres cursos de l'escola, incrementant així el seu protagonisme i la seva participació en el projecte d'escola.

Activitat 2.1.4. Dinamització de la biblioteca escolar. Projecte Bruguiteca						
Objectiu 2. Millorar la cohesió social				ESTRATÈGIA 21. Participació en Projectes compartits		
OBJECTIUS: Obrir l'escola a tota la comunitat educativa a través de la biblioteca escolar Potenciar l'ús i el coneixement de la llengua a través del projecte Bruguiteca Aprofitar la biblioteca com a espai per a la realització de xerrades, actes, presentacions de llibres...					RESPONSABLES: Comissió de biblioteca i Equip directiu	
Descripció de les actuacions	Temps	Sessions previstes	Sessions realitzades	Explicació	Acompliment	Indicadors de procés %
Creació d'una nova comissió de biblioteca integrada per mestres-pares-alumnes	Set-oct '15	1	1 sessió x crear comissió 10 sessions de trobada	S'ha creat la comissió de biblioteca a l'inici de curs amb presència de 5 mestres de l'escola, una mare i la direcció de l'escola. Com que aquest curs 15-16, s'ha prioritzat la catalogació del fons bibliogràfic de l'escola, no han intervingut alumnes de CS en la comissió. De cara al curs 16-17 ja està contemplada aquesta actuació. La comissió s'ha trobat 9 vegades i ha realitzat 4 assessoraments amb la responsable de les biblioteques municipals de Girona. També ha realitzat 2 sessions de formació del programa E-pèrgam.	100	% d'acompliment de les activitats proposades: 94,44%
Cerca d'opcions de finançament per engegar el projecte: subvencions, editorials...	Segons convocatòries i ajuts i beques	Al llarg del curs		Aquest curs 15-16 ens hem presentat a la convocatòria d'ajuts a les biblioteques escolars que presenta l'Ajuntament de Girona i ens han donat 1 ajut per adquisició de fons bibliogràfic de 300€. També, l'escola ha destinat 500€ del pressupost de l'any 2016 a la compra de llibres. S'ha organitzat també amb l'ajuda d'un pare, una venda solidària d'un llibre escrit per ell mateix, on els beneficis han anat destinats a la compra de llibres de divulgació científica per a la biblioteca de l'escola.	100	
Obertura de la biblioteca per a la realització d'actes diversos	15-16	Segons programació		S'han realitzat a la biblioteca: assemblea d'inici de curs, Jornada de Portes Obertes preinscripcions, Mostra del projecte d'ArtExpress, les meses de l'assemblea i activitats de foment lector a càrrec de les famílies. L'escola ha editat l'espai de biblioteca per a la	100	

				També s'ha obert la biblioteca els dijous al migdia en horari de menjador per tots aquells nens i nenes que n'han volgut fer ús. Aquest curs 15-16 degut a que l'espai de la biblioteca ha estat mancat de llibres perquè s'han estat catalogant, no s'hi ha dut a terme cap presentació de llibres.		
Adequació i senyalització de l'espai de la biblioteca	15-16	9	4	S'ha fet neteja i s'ha anat traient mobiliari i estris en desús. No hem tingut temps de comprar el mobiliari ja que és molt car i volem comprar materials sense precipitar-nos. El 1r trimestre del curs 16-17 està previst fer aquesta compra de mobiliari que inclourà alfombres, puffs, coixins... Aquesta despesa està també pressupostada en l'exercici 2016. També està pressupostat en l'exercici 2016 pintar un mural a la biblioteca.	50	
Formació programa E-pèrgam pel professorat de la comissió	15-16	2	2	La mare de la comissió ha realitzat 2 formacions amb el programa E-pèrgam als mestres de la comissió i també hem rebut 4 assessoraments per part d'una responsable de biblioteques de l'Ajuntament que ens ha ajudat amb el funcionament d'aquest aplicatiu.	100	
Assessorament en el desenvolupament del projecte Bruguiteca	15-16	3	4	Ens vam presentar a la convocatòria d'ajuts de l'ajuntament pel curs 15-16 i l'Ajuntament ens va concedir l'ajut d'assessorament a biblioteques escolars per part d'una professional de les biblioteques municipals de Girona. Finalment, en comptes de 3 assessoraments, se n'han realitzat 4.	100	
Catalogació dels llibres de la biblioteca	15-16	4h setmanals	8h setmanals + 8h/20 dies	Aquest curs 15-16 es tenia previst catalogar 2/3 parts dels llibres de la biblioteca i finalment s'ha catalogat tot el fons bibliogràfic. Dues mestres de la comissió amb 2h de reducció horària s'han dedicat a catalogar llibres. Pel que fa a la catalogació, a partir del mes de febrer hem comptat amb l'ajuda d'una mestra jubilada dos dies a la setmana. A més, l'Ajuntament ens ha proporcionat una persona d'un pla ocupacional que ha estat catalogant llibres 8h al dia durant 20 dies, recurs amb el qual no comptàvem a l'inici de curs.	100	
Bibliopatis	15-16	migdies	2 migdies a la setmana	A la franja del migdia del menjador, els alumnes han tingut a la seva disposició uns carros amb llibres al passadís de P3 classificats per cicles. S'ha adequat l'espai del passadís de P3 amb taules i cadires per disposar d'un espai tranquil per aquells alumnes que han volgut llegir, escriure, fer deures, dibuixar, jugar a jocs de taula... Els alumnes han pogut utilitzar la biblioteca al migdia un dia a la setmana durant la franja de menjador.	100	
Difusió de les activitats de la Bruguiteca a la web de l'escola	Tots els cursos			S'han anat difonent les activitats i iniciatives que s'han dut a terme a la Bruguiteca a través de la web de l'escola. Enguany, la comissió ha creat una llista de lectures recomanades per Sant Jordi que s'han penjat a la web i s'han fet arribar en paper a les famílies. També, en motiu de Sant Jordi i els Jocs Florals, la comissió ha organitzat la creació d'un conte cooperatiu escrit i il·lustrat entre tots els alumnes de l'escola, de P3 fins a 6è. Aquest conte es va llegir col·lectivament el dia dels Jocs Florals, s'ha plastificat i imprès i s'ha visualitzat a totes les aules. S'ha publicat també a la web la venda solidària d'un llibre escrit per un pare de l'escola on els beneficis es destinaran a la compra de llibres.	100	
				Valor final de l'indicador de procés: 94,44 %		

Aquest curs 15-16, l'assoliment d'aquest indicador, 94,44%, és molt superior al del curs passat (78,57%), ja que s'han dut a terme al major part de les actuacions planificades.

Ens hem presentat a la convocatòria d'ajuts per a biblioteques escolars 15-16 de l'Ajuntament de Girona i ens han dotat amb un ajut de 300€ per l'adquisició de fons bibliogràfic. Per altra banda, també ens han dotat de 4 sessions d'assessorament per part d'un professional de les biblioteques públiques de Girona que ens ha ajudat i orientat en la posada en marxa de la biblioteca i sobretot en el procés de catalogació de llibres.

Dues mestres de la comissió amb 2h de reducció horària s'han dedicat a catalogar llibres. A més, pel que fa a la catalogació, a partir del mes de febrer, hem comptat amb la col·laboració d'una mestra jubilada dos dies a la setmana. A més, l'Ajuntament ens ha proporcionat una persona d'un pla ocupacional que ha estat catalogant llibres 8h al dia durant 20 dies, recurs amb el qual no comptàvem a l'inici de curs.

Tot i que, inicialment ens havíem plantejat catalogar 2/3 parts del fons bibliogràfic, finalment hem aconseguit catalogar tot el fons existent.

Està previst, aquest mes de juliol, presentar-nos a la modalitat d'ajut 'Activa la biblioteca' que convoca l'Ajuntament de Girona, amb una dotació de 1500€, per tal de seguir tirant endavant el projecte de la Bruguiteca.

Fem una valoració molt bona d'aquest indicador. Creiem que hi ha ajudat una bona organització, sistematització i planificació de les actuacions que s'han dut a terme. També creiem que la implicació directa de l'equip directiu en el projecte ha estat fonamental a l'hora d'organitzar i marcar terminis.

Activitat 2.1.5. Programa de reutilització de llibres	
Objectiu 2. Millorar la cohesió social	ESTRATÈGIA 21. Participació en projectes compartits
OBJECTIUS: Pedagògics: desenvolupar en l'alumnat valors com el saber compartir, la solidaritat, la igualtat, el respecte i responsabilitat davant dels materials comuns. Socials i econòmics: assolir un estalvi en les despeses de les famílies. Sostenibles: contribuir en la difusió de la cultura del reciclatge.	RESPONSABLE: Comissió de reutilització (pares-mestres) Equip directiu
Descripció de les actuacions	Indicadors de procés %
El juliol del 2015 els pares i mares de 3r juntament amb un membre de l'equip directiu van fer els lots de llibres per a cada curs (de 1r a 6è) i van fer el tancament del programa. La Comissió, que també està integrada per pares s'ha reunit 3 vegades aquest curs per tal de prendre decisions respecte als llibres del curs vinent. La Comissió de reutilització per part de l'escola (mestre+equip directiu) s'ha reunit 6 vegades aquest curs i posteriorment ha fet arribar propostes al sector pares de cara a decisions que s'havien de prendre sobre el programa de reutilització per al curs 16-17. A finals de juny principis de juliol s'enviarà un correu electrònic a les famílies de 1r que preparen els lots de llibres d'Infantil i primària.	% d'acompliment de les actuacions previstes: 100% % de famílies participants en el projecte: 100%
Valor final de l'indicador de procés: 100%	

Tenint en compte que volem iniciar una línia pedagògica més manipulativa i experimental a l'educació infantil, enguany l'equip directiu juntament amb les mestres d'educació infantil, han acordat suprimir els 'quadernets' de llengua i matemàtiques a P3 i reduir considerablement el nombre de 'quadernets' a P4 i P5.

Per aquest motiu, aquest curs 16-17, s'ha acordat eliminar la quota de llibres de P3, P4 i P5, i crear una quota única de material que anirà destinada a la compra de material fungible, material manipulatiu, quadernets de llengua i matemàtiques i sortides.

S'ha acordat també adquirir llibres de lectura per als cursos de CM i CS, tal i com es va fer el curs passat.

Pel que fa nova adquisició de material, els cursos de 5è i 6è comptaran amb un nou llibre de Medi Natural i Social. En el curs de 5è, també s'adquiriran 25 llibres nous de la resta d'àrees (català, castellà i matemàtiques), ja que aquest curs 16-17 hi haurà doble línia en aquest curs.

Aquest curs 16-17 també s'adquiriran quaderns competencials de matemàtiques per als cursos de 3r fins a 6è i llibres de lectura.

Activitat 2.2.1. Dinamització de la Revista Borrissol						
OBJECTIU 2. Millorar la cohesió social				ESTRATÈGIA 2.2. Divulgació d'activitats i informació del centre		
Objectius: Donar més protagonisme a l'alumnat tant en l'aportació de continguts com en la realització de la revista. Continuar fent les tasques de redacció i d'edició amb un programa conegut i a l'abast de tots a l'aula ordinària. Potenciació i millora de l'expressió escrita en les àrees de llengües a través de la creació de continguts per la revista. Augmentar la participació de tots els sectors de la comunitat educativa en la revista Borrissol.					RESPONSABLES: Equip directiu + Comissió de revista	
Descripció de les actuacions	Temps	Sessions previstes	Sessions realitzades	Explicació	Acompliment	Indicadors de procés %
Revisió i reestructuració del format i continguts de la revista.	juny '16	1	1	Al final d'aquest curs 2015-16 el claustre ha fet una valoració dels apartats, continguts i format de la web. La valoració ha estat molt positiva.	100	% de sectors que hi participen: 75%
Impressió exemplars Revista Borrissol	15-16			S'intentaran imprimir exemplars de la Revista per les maletes viatgeres i per la biblioteca de l'escola. Com a opció d'impressió a baix cost, es demanarà ajuda a la secció d'impressió de l'Ajuntament.	0	
Creació de la comissió d'alumnes de cicle superior que juntament amb l'equip directiu s'encarreguin de dinamitzar la revista.	setem '15	3 sessions x semestre		La comissió de revista ha estat integrada per alumnes de cicle superior, juntament amb l'equip directiu. Els alumnes de CS s'han encarregat de fer difusió a tots els cursos, del Concurs de la revista Borrissol fent xerrades a les classes i elaborant cartells que han penjat per tota l'escola explicant què es tindria en compte per a cada número. També s'han encarregat d'elaborar la secció d'entreteniments. La comissió de revista s'ha reunit 9 cops per semestre i s'ha encarregat de recollir els articles per la revista, fer la correcció ortogràfica, fer la maquetació i informar als cursos dels terminis de presentació dels articles.	100	% d'acompliment de les actuacions previstes: 78,57%
Edició de 2 números de la revista cada curs. Difusió de la revista via web i correu electrònic a les famílies.	15-16	Un número al febrer i un número al juny		S'han editat dos números de la revista en format digital, un al febrer i l'altre al juny. La revista s'ha penjat a la web de l'escola i s'ha comunicat la seva publicació a les famílies per correu electrònic.	100	
Potenciació de la millora de l'expressió escrita en les tres llengües a través de la revista Borrissol.	15-16			Els continguts de la revista s'han treballat en les tres llengües: catalana, anglesa i castellana.	100	Mitjana dels indicadors per aquesta actuació: 76,78%
Participació de l'alumnat d'infantil i primària en la confecció de la portada i contraportada de la revista a través del	15-16	1 mes abans de febrer i 1 mes abans		Els alumnes, voluntàriament, han participat al concurs de portades i contraportades, amb l'ajut de les seves famílies. Un jurat format per la Comissió de revista, mestres i pares ha decidit els guanyadors/les	100	

				Les portades i contraportades s'han exposat als passadissos de l'escola.		
Foment de la participació de tots els sectors de la comunitat educativa en la revista Borrissol.	15-16	2 núm. revista		En la revista han participat alguns pares, tot i això és complicat aconseguir la participació d'altres sectors de la comunitat educativa.	50	
					Valor final de l'indicador de procés: 76,78%	

Fem una bona valoració d'aquest indicador tot i que en dues actuacions no s'ha assolit el que s'havia plantejat inicialment.

Pel que fa a la impressió de la revista, segueix endavant la proposta d'imprimir-ne un parell d'exemplars per a cada maleta viatgera. De cara al curs 16-17, haurem de buscar definitivament una manera de portar a terme aquesta actuació.

Activitat 2.2.2. Activitats obertes a les famílies per divulgar tasques escolars						
Objectiu 2. Millorar la cohesió social				ESTRATÈGIA 2.2. Divulgació d'activitats i informació del centre		
OBJECTIUS: Difondre les informacions referents al centre i al curs escolar. Difondre els treballs, projectes i tasques dels alumnes.						RESPONSABLE: Equip Directiu i mestres
Descripció de les actuacions	Temps	sessions	Metodologia	Indicadors de procés %		
Reunions a inici de cada trimestre per decidir activitats portes obertes.	Cada curs	3	A l'inici de cada trimestre, es decidirà en les reunions d'etapa i/o cicle quins projectes, activitats i/o experiències es presentaran a les famílies.	% d'acompliment de les sessions previstes 100%		
Activitats obertes dirigides a explicar projectes i activitats que es desenvolupen a l'escola: A càrrec del professorat: - Jornada de portes obertes de P3. - Jornada familiarització escola alumnes P3. - Assemblea general de pares i mares. - Reunions d'inici de curs de les tutories dels diferents cursos. - Reunions de seguiment el 2n trimestre a Educació Infantil. - 3 meses de l'assemblea - Intercanvi de llibres - Mostra dels tallers ATI d'Educació Infantil.	Cada curs		S'ha realitzat la convocatòria amb suficient antelació i els alumnes en alguns casos han estat els encarregats de mostrar algunes de les activitats. S'han anat penjant les diferents activitats al web de l'escola per fer-ne difusió. Aquest curs 15-16 s'ha realitzat la Jornada de familiarització amb l'escola dels alumnes de P3 juntament amb les seves famílies durant tot un matí. També s'ha realitzat la Jornada de Portes Obertes dirigida sobretot a les famílies de P3 del curs 16-17. S'ha realitzat el mes de setembre l'Assemblea general d'inici de curs oberta a totes les famílies de l'escola on s'explica el projecte d'escola i el funcionament i normativa. El mes de setembre es van realitzar les reunions de les tutories dels diferents cursos. S'ha realitzat la Mostra dels tallers ATI d'Educació Infantil oberta a totes les famílies, així com la Mostra dels tallers del projecte ArtExpress de Primària on els alumnes han mostrat els treballs realitzats durant tot el curs.	% de famílies assistents a les activitats a càrrec del professorat 90%		

A càrrec de l'alumnat: - Festival de Nadal - Festival de Final de curs - Jocs Florals - Mostra del Projecte ArtExpress a final de curs. - Mostra dels tallers ATI d'Educació Infantil. -3 mesos de l'assemblea			S'han realitzat els Jocs Florals obert a totes les famílies. S'ha realitzat l'Intercanvi de llibres de 2a mà entre alumnes però també entre mestres i pares/mares delegats/des de cada curs.	
				Valor final de l'indicador de procés: 95%

Activitats 2.3.1 i 2.3.2. Coordinació: Activitats conjuntes amb altres centres i/o altres entitats

Objectiu 2. Millorar la cohesió social		ESTRATÈGIA 2.3. Coordinació amb altres centres, entitats i organismes oficials		
OBJECTIUS: Impulsar les relacions entre el professorat i entre l'alumnat dels diferents centres de l'entorn. Establir projectes i activitats comunes. Col·laborar amb altres entitats i organismes oficials.				RESPONSABLES: Equip directiu i mestres tutors i especialistes
Descripció de les actuacions	Temps	Sessions	Metodologia	Indicadors de procés %
231. Activitats conjuntes amb altres centres				
Intercanvi escoles de la zona: Projecte Pilot 0-6 de les escoles de la zona Devesa. <i>Ajuntament de Girona</i>	15-16		Els alumnes de P3 del Bruguera i els alumnes de P2 de la llar d'infants Querubí del mateix barri van trobar-se a l'escola Joan Bruguera el 03/06/2016 i van realitzar activitats conjuntes. Els alumnes de P3 del Bruguera van anar a visitar la llar d'infants La Devesa situada també al nostre barri i van compartir activitats durant tot el matí.	% d'acompliment de les activitats anuals previstes: 100%
Participació en activitats d'intercanvi amb escoles de la nostra zona.	15-16	02/05/16 03/06/16	Aquest curs no s'ha realitzat cap trobada d'intercanvi entre la nostra escola i l'escola Eiximenis. Aquest curs ambdues escoles hem dedicat moltes sessions a formació en els nostres respectius centres i ens ha estat molt difícil quadrar els horaris per poder-nos trobar. Els alumnes de P3 del Bruguera, a través del projecte Arrels Sostenibles van anar a la llar d'infants La Devesa situada també al nostre barri i van fer activitats durant tot el matí del dia 02/05/2016. Els alumnes de P3 del Bruguera i els alumnes de P2 de la llar d'infants Querubí del mateix barri van trobar-se a l'escola Joan Bruguera el 03/06/2016 i van realitzar activitats conjuntes. S'ha realitzat l'extraescolar de bàsquet conjuntament entre la nostra escola i l'escola Eiximenis. Els alumnes de 4tB van anar a l'escola Pericot a veure una obra de teatre en anglès.	Valoració del professorat de les activitats realitzades (valor numèric x 100): 82,5%
Trobada esportiva de l'alumnat de sisè de les escoles públiques de Girona.	3r trimestre	19 d'abril	L'especialista d'Educació física i els alumnes de 6è van participar en la trobada esportiva de les escoles de Girona el 19/04/2016. Aquest any la trobada ha estat només en horari de matí i no de tot el dia com en trobades d'anys anteriors.	

2.3.2. Activitats conjuntes amb altres entitats	15-16			Mitjana dels dos indicadors per aquesta actuació: (100+82,5/2)= 91,25%
Girona, temps de flors. Associació de comerciants Zona-U	3r trimestre	5/05/16	Tots els alumnes de l'escola i les seves famílies van participar al Girona, temps de flors, en una activitat anomenada La Galeria dels Nens i organitzada pels comerciants del carrer Nou, on totes les escoles van decorar un cub de fusta de grans dimensions utilitzant diferents tècniques plàstiques.	
Projecte d'Aprenentatge i servei del Banc de sang (Banc de sang i teixits. Donació de sang i Educació per la ciutadania)	2n i 3r trimestre	Donació: 06/05/16	Tal i com es va fer el curs passat, els alumnes de 5è van organitzar durant el 2n trimestre una campanya de donació de sang a través del Programa d'aprenentatge i servei del Banc de sang i teixits. El projecte va consistir amb una formació sobre el funcionament i missió del Banc de sang, la difusió de la donació a través de cartes a les famílies i fulletons repartits pel barri i l'organització del dia de la donació a partir de comissions encarregades de diferents tasques. Tant l'escola com el Banc de sang en fa una molt bona valoració.	
Universitat de Girona: Projecte Hort Urbà: <i>Oficina de Cooperació pel desenvolupament</i> Pràctiques Estudis de Mestre: <i>Facultat de Ciències de l'Educació</i> Pràctiques de laboratori: <i>Facultat de Ciències de l'Educació</i>	15-16		A través de l'Oficina de Cooperació per al Desenvolupament de la UdG hem rebut assessorament per desplegar l'activitat d'Hort i hem tingut monitoratge especialitzat que ens ha vingut a l'escola i ha intervingut amb els alumnes de CM una hora setmanal. Els alumnes de CM van anar a visitar l'Hort que té la Universitat de Ciències els dies La nostra escola és centre de formació de mestres i cada any col·laborem conjuntament amb la Universitat de Girona en la formació dels nous mestres.	
Projecte sobre el procés d'Adquisició de la llengua materna. <i>Grup d'Estudis Prosòdia. Universitat Pompeu Fabra</i>			Hem col·laborat amb el Grup d'Estudis Prosòdia de la Universitat Pompeu Fabra de Barcelona en una investigació sobre llenguatge i comunicació. Alumnes de P4, P5 i 1r prèvia l'autorització de les seves famílies han participat d'aquest projecte per tal d'ajudar a millorar el coneixement de l'adquisició de la parla i del llenguatge, i ajudar a crear nous mètodes que ajudin a nens amb dificultats en el desenvolupament del llenguatge.	
Programa Sempre Acompanyats: <i>Ajuntament de Girona, àrea de Promoció de la Salut</i>		21/04/16	Els alumnes de CI han participat en el programa "Sempre Acompanyats" de gent gran al Barri Vell i al Barri del Mercadal. La finalitat d'aquest programa és identificar gent gran del barri amb situació de soledat i incorporar-la dins del programa per a oferir-li recursos que puguin interessar-li i evitar la situació de soledat. Els avis han vingut dos dies a la nostra escola a compartir activitats i vivències amb els alumnes de cycle inicial. Arrel de l'èxit de la primera visita per Nadal, els avis van demanar tornar a venir a l'escola i ho van fer per Sant Jordi.	
<i>Concurs de pessebres infantil</i> (Associació pessebristes de Girona)	desembre		Aquest curs 15-16, com cada any hem participat al Concurs de pessebres organitzat per l'Associació de pessebristes de Girona.enguany hi ha participat tots els alumnes de l'escola juntament amb les seves famílies creant un pessebre col·laboratiu. Hem obtingut un premi.	
Projecte La Grada Suma, amb valors sempre guanyem. <i>Consell Esportiu del Gironès</i>	1r i 2n trimestre		Des de l'àrea d'Educació Física s'ha participat en aquest programa organitzat pel Consell esportiu del Gironès que té com a objectiu treballar els valors de l'esport i el joc net des dels centres educatius, acompanyats d'entitats de primera línia a la nostra comarca. Hi ha participat tots els cursos de Primària.	
Pla de consum de fruita. <i>Generalitat de Catalunya</i>	15-16		Un curs més ens hem sumat a la iniciativa de la Generalitat de Catalunya del foment del consum de fruita per a una dieta i hàbits saludables. Cada trimestre hem rebut diferent tipus de fruita que hem repartit entre tot l'alumnat del centre a les hores d'esmorzar i de berenar.	
Concurs de pintura ràpida. GEIEG	Oct 15		Els alumnes de P4 a 6è van participar un any més al Concurs de pintura ràpida al barri vell que organitza el GEIEG.	

Serveis socials del Barri Vell. Ajuntament de Girona	15-16		La direcció s'ha coordinat amb l'educadora social del Barri vell durant tot el curs per tal de fer un seguiment i intercanviar informació sobre aquelles famílies en situació de vulnerabilitat i risc d'exclusió social. S'han coordinat les beques de menjador.	
Espai 31: Aula d'Impuls i Reforç escolar			A l'inici de curs el cap d'estudis es va coordinar amb els tutors dels diferents cursos per tal de proposar alumnat susceptible d'utilitzar el servei de reforç escolar que ofereix Espai 31.	
Coordinació amb els Instituts d'Educació Secundària				
Valor final de l'indicador de procés: 91,25 %				

Aquest curs els intercanvis s'han centrat en les llars d'infants de la nostra zona. Aquestes trobades s'han realitzat en el marc del Projecte Pilot 0-6 de les escoles de la zona de la Devesa.

Pel que fa a l'activitat 2.3.2. *Activitats conjuntes amb altres entitats*, en fem una molt bona valoració ja que durant el curs hem participat en diversos projectes de diferents entitats la majoria dels quals han resultat molt enriquidors, tant per l'alumnat com pels mestres.

Activitat 2.4.1. Pla Català de l'Esport (PCE)				
OBJECTIU 2. Millorar la cohesió social			ESTRATÈGIA 2.2. Conciliació	
Objectius: Impulsar el concepte de servei educatiu, oferint activitats d'extensió educativa relacionades amb el Projecte Educatiu del Centre i de la Ciutat. Considerar les activitats extraescolars com a activitats d'extensió educativa. Coordinar les activitats d'extensió educativa amb el Projecte educatiu de Centre i de Ciutat. Vetllar perquè es realitzin les activitats amb la millor qualitat possible i fent-les assequibles a tot l'alumnat: conceptes d'equitat educativa i d'igualtat d'oportunitats. Implicar el màxim de sectors de la comunitat educativa de l'escola, gestionant directament les activitats.				RESPONSABLE-COORDINADOR: Elena Margarit + Equip directiu
Descripció de les actuacions	Temporització	Metodologia		Indicador de procés %
MIGDIA: - P3,P4, P5 i 1r i 2n: Expressió corporal (2 dies). Dilluns a divendres - De 1r a 6è: Escacs. Divendres. TARDA: - 3r a 6è: Bàsquet. Dimarts i dijous (conjunta amb Eiximenis) - P4, P5 i 1r: Escola Esportiva. Dimarts i dijous Les activitats de tarda són d'1,5h: mitja hora de berenar i una hora d'activitat.	Les activitats es van iniciar el dimarts 15 de setembre del 2015 i es van acabar el 2 de juny de 2016 66/67 sessions d'escola esportiva i bàsquet	A principis de juliol l'Equip directiu es va reunir amb l'AMPA per tal d'informar i coordinar conjuntament les activitats extraescolars a realitzar. Les activitats han tingut un cost de 125 euros anuals per activitat de tarda (2 dies) /75 euros activitats de migdia. El monitoratge ha tingut un perfil adequat a les diferents activitats que ha hagut de dur a terme. La participació ha estat molt elevada en les activitats adreçades a Educació Infantil, sobretot en l'activitat de migdia d'expressió corporal. Pel que fa al bàsquet, aquest curs s'han ampliat les inscripcions als alumnes de 2n i s'ha arribat a 15 alumnes inscrits comptant 5 alumnes de l'escola Eiximenis. El 3r trimestre hem tingut la		% d'assistència a les activitats 98,88% % d'acompliment de les activitats previstes 98,50% Mitjana dels 2

<p>Intentarem respectar els dies que s'han previst, però en alguna activitat concreta, pot haver-hi algun canvi de dia. També pot haver-hi un increment de quota en funció del nombre de participants o en funció de la continuïtat dels ajuts.</p>		<p>baixa de dos nens. Aquest curs, degut a la poca demanda ja el curs passat, no s'ha ofert Expressió Corporal pels alumnes de CI. Pel que fa a l'activitat d'Expressió Corporal, creiem que hi ha hagut una elevada participació amb un total de 30 inscripcions de P3, P4 i P5. Aquest curs no s'ha ofert l'Escola esportiva de CI+ 3r ja que el curs passat s'hi van inscriure molt pocs alumnes i s'ha fet una única oferta tenint en compte els cursos que s'hi ha inscrit. Finalment, l'activitat s'ha realitzat amb alumnes de P4, P5 i 1r conjuntament i se'n fa una bona valoració.</p>	<p>indicadors: 98,88+98,50= 98,88%</p>
<p>Valor final de l'indicador de procés: 98,88 %</p>			

Aquest curs 15-16 s'han realitzat les activitats de migdia d'Expressió Corporal i Escacs i de tarda d'Escola Esportiva i Bàsquet. En totes les activitats finalment hem tingut participants però això ha estat perquè s'han ajuntat grups de diferents nivells perquè les activitats es poguessin realitzar.

A l'activitat de Bàsquet s'han hagut d'obrir les inscripcions al curs de 2n (el curs passat l'activitat s'oferia de 3r a 6è).

Pel que fa a Escola Esportiva s'ha fet un grup de nens i nenes de P4, P5 i 1r, ja que no hi havia suficients participants per obrir un grup només per cicle inicial.

Pel que fa l'activitat d'Escacs hi ha hagut uns 12 alumnes de 1r fins a 6è, ja que no hi havia prou alumnes per a fer diferents franges horàries amb diferents nivells.

L'activitat d'Expressió Corporal dirigida a educació infantil és la que ha comptat amb més participants, un total de 30.

La baixa participació en algunes de les activitats, la dificultat per trobar monitoratge ben preparat i que s'adapti als horaris de les activitats, una càrrega de feina extra per l'equip directiu i una retallada d'ajuts en els últims anys sobretot per part de la Generalitat a través del Pla Català de l'Esport, ha fet que l'Associació Escolar Esportiva Joan Bruguera aquest curs s'estigui plantejant deixar de gestionar aquestes activitats extraescolars.

Aquest final de curs, s'està negociant la possibilitat que sigui l'AMPA qui s'encarregui de gestionar i organitzar aquestes activitats de cara al curs 16-17.

Si finalment l'AMPA no se'n fes càrrec, l'AEE intentaria tirar endavant les activitats de tarda que són aquelles que més beneficien a les famílies.

Activitats de 2.5.1 a 2.5.2. Revisió de la documentació del centre					
Objectiu 2. Millorar la cohesió social				ESTRATÈGIA 2.5. Revisió de la documentació del centre	
<p>OBJECTIUS: Revisar i actualitzar la documentació de centre. Actualitzar la documentació seguint el marc normatiu establert pel Departament d'Ensenyament.</p>					RESPONSABLE-COORDINADOR: Equip directiu i claustre
Descripció de les actuacions	Temps	Sessions previstes	Sessions realitzades	Metodologia	Indicador de procés %
2.5.1. Revisió Projecte Lingüístic de centre	15-16	3		Durant aquest curs 15-16, la coordinadora LIC ha dedicat les hores de coordinació a continuar revisant el PLC per tal d'adequar-lo a les prioritats i objectius del nou Projecte de direcció i a la realitat de l'escola. La direcció i la coordinadora han realitzat 3 trobades durant el curs. Està previst aprovar el nou PLC el 1r trimestre del curs 16-17. Es presentarà el nou PLC al claustre de mestres perquè en faci les valoracions i propostes oportunes i el consell escolar serà l'encarregat d'aprovar el nou document.	100%
2.5.2. Incorporació dels indicadors d'avaluació al PEC	15-16	1		S'han incorporat els indicadors d'avaluació de progrés al PEC i aquesta modificació s'ha aprovat en consell escolar el dia 12 d'abril del 2016.	100%
Valor final de l'indicador de procés: 100%					

6. INDICADORS DE RENDIMENT ACADÈMIC (PUNT DE PARTIDA I PUNT FINAL CURS 15-16)

OBJECTIU 1. MILLORAR ELS RESULTATS EDUCATIUS			
Estratègia	Activitats	Indicador de progrés/total de l'estratègia	Indicadors de rendiment acadèmic
1.1. Incorporació i millora de la utilització de les TIC en l'àmbit pedagògic	111. Desenvolupament/modificació del pla TAC del centre	Increment anual de 0,2 en la nota mitjana final dels alumnes de 6è en competència digital. Punt de partida. 14-15. Nota mitjana 6è = 6,945 Punt final. 15-16. Nota mitjana 6è = 7,145	Aquest curs la mitjana ha estat de 7,6. S'assoleix el 100 %
	112. Sistematització i aplicació de l'ús de les TAC en algunes àrees/activitats		
1.2. Millora de la competència lingüística en les tres llengües	121. Inici i desenvolupament del Pla Lector de centre	Increment anual del % d'alumnes que superen la competència lingüística en català i castellà en les proves de sisè i en les proves diagnòstiques de 3r. (Mitjana de les proves de sisè i de tercer) CAT. Increment d'un 0,2% anual en la mitjana Punt inici. Curs 14-15= 87,72% Punt final. Curs 15-16= 87,92% CAST. Increment d'un 0,2 % anual en la mitjana Punt inici. Curs 14-15= 73% Punt final. Curs 15-16= 73,2%	Aquest curs assolixen la competència lingüística un 90,79 % dels alumnes, superant el previst per a millorar aquest curs. S'assoleix el 100 % CB cat i cast: 97,5% AGD 3r cat i cast: 84,08% Mitjana: 90+77,27= 90,79%
	122. Unificació de línies metodològiques per l'ensenyament-aprenentatge de l'expressió escrita en llengua catalana i castellana		
	123. Impuls de la llengua anglesa	Increment anual d'un 0,2 anual d'alumnes que superen la competència lingüística en llengua anglesa (proves de sisè) Punt de partida. Curs 14-15= 84,3 % Punt final. Curs 15-16= 84,5%	Aquest curs assolix la competència lingüística de llengua anglesa el 100% dels alumnes. Mai abans s'havien assolit aquests resultats. S'assoleix el 100%
1.3. Sistematització del currículum a Primària	131. Mateixa estructura curricular a primària	Increment anual del % d'alumnes que superen la competència lingüística en català i en castellà i la competència matemàtica en les proves de sisè i en les proves diagnòstiques 3r. (Mitjana de les proves de sisè i de tercer) CAT. Increment d'un 0,2% anual en la mitjana Punt inici. Curs 14-15= 87,72% Punt final. Curs 15-16= 87,92% CAST. Increment d'un 0,2 % anual en la mitjana Punt inici. Curs 14-15= 73 % Punt final. Curs 15-16= 73 %	Mitjana dels valors de les Proves sisè i AGD de 3r del curs 15-16 CAT – 88,40 % S'assoleix el 100% CAST- 93,18% . S'assoleix el 100% MAT – 90,68% . S'assoleix el
	132. Estructuració curricular específica per blocs de l'àrea de matemàtiques		
	133. Realització d'un dictat setmanal (cat/cast), una expressió escrita (cat/cast), una sessió de càlcul i una de problemes.		
	134. Realització de 2h de lectura setmanals		
1.4. Revisió i implementació del Pla d'Atenció a la	141. Iniciar pautes per a la detecció i tractament d'alumnes amb altes capacitats	Punt inici. Curs 14-15= 73 %	S'assoleix el
	142. Mesures d'atenció a la diversitat		

diversitat		Punt final. Curs 15-16= 73,2% MAT: Increment d'un 0,2 % anual en la mitjana Punt inici. Curs 14-15= 83,42% Punt final. Curs 15-16= 83,62%	100% (88,40+93,18+90,68/ 3)= 90,75%
1.5. Coordinació i formació de l'equip docent	151. Creació de l'equip de coordinació pedagògica	Increment anual del % d'alumnes que superen la competència lingüística en català i en castellà i la competència matemàtica en les proves de sisè i en les proves diagnòstiques 3r. (Mitjana de les proves de sisè i de tercer)	Mitjana dels valors de les Proves sisè i AGD de 3r del curs 15-16 CAT – 88,40 % S'assoleix el 100% CAST- 93,18% . S'assoleix el 100% MAT – 90,68% . S'assoleix el 100% (88,40+93,18+90,68/ 3)= 90,75%
	152. Intercanvi d'experiències, metodologies, recursos i materials entre el professorat		
	153. Formació a càrrec de professionals externs	CAT. Increment d'un 0,2% anual en la mitjana Punt inici. Curs 14-15= 87,72% Punt final. Curs 15-16= 87,92% CAST. Increment d'un 0,2 % anual en la mitjana Punt inici. Curs 14-15= 73 % Punt final. Curs 15-16= 73,2% MAT: Increment d'un 0,2 % anual en la mitjana Punt inici. Curs 14-15= 83,42% Punt final. Curs 15-16= 83,62%	
1.6. Impuls i foment de la participació en projectes d'innovació i d'exploració i registre	161. Desenvolupament del projecte ArtExpress amb agrupaments internivells	Increment anual dels resultats dels alumnes en les següents competències (mitjana de la puntuacions en cada competència x 10). - Artística i cultural. Increment anual del 0,25 Inicial 14-15= 72,25% Final 15-16= 72,50% - Tractament de la informació i competència digital. Increment anual del 0,5% Inicial 14-15= 69,5 % Final 15-16= - Aprendre a aprendre. Increment anual. 0,5% Inicial 14-15= 70,5% Final 15-16= 71% - Coneixement i interacció amb el món físic. Increment anual del 0,5% Inicial 14-15= 72,5% Final 15-16= 73%	-Artística i cultural. 73,77% (S'assoleix el 100%) - Tractament de la informació i competència digital. 7,6% (S'assoleix el 100 %) - Competència d'aprendre a aprendre. 76,2% (S'assoleix el 100 %) - Competència en el coneixement i la interacció amb el món físic. 75,77% (S'assoleix el 100 %)
	162. Desenvolupament de l'àrea de Medi a través de les TAC		
	163. Desenvolupament dels projectes interdisciplinars: meteorologia, hort i laboratori		
	164. Desenvolupament de l'activitat d'Apadrinament		
	165. Desenvolupament del projecte Aules Temàtiques a Educació Infantil (ATI) amb grups internivells		

OBJECTIU 2. MILLORAR LA COHESIÓ SOCIAL			
Estratègia	Activitats	Indicador de progrés/total de l'estratègia	Valor de l'indicador de progrés
2.1. Participació en projectes compartits	211. Celebracions i activitats de portes obertes	Increment anual d'un 0,25% de la mitjana de tots els indicadors de l'objectiu Inici 14-15= 88,94 % Final 15-16= 89,19%	La mitjana dels indicadors de cohesió social del curs 15-16 és de 94,55% (s'assoleix el 100%).
	212. Dinamització de la figura pares i mares delegats/des de classe		
	213. Desenvolupament del Projecte "Escola participativa"		
	214. Dinamització de la biblioteca escolar: Projecte Bruguiteca		
	215. Programa de reutilització de llibres		
2.2. Divulgació d'informació i activitats del centre	221. Dinamització de la revista escolar "Borrissol"		
	222. Activitats obertes a les famílies per divulgar tasques escolars		
2.3. Coordinació amb altres centres, entitats i organismes oficials	231. Activitats conjuntes amb altres centres		
	232. Activitats conjuntes amb altres entitats		
2.4. Conciliació	241. Actuacions relatives al Pla català de l'esport		
2.5. Revisió documentació del centre	251. Revisió Projecte Lingüístic de centre		
	252. Revisió indicadors d'avaluació del PEC		

El valor de l'indicador de progrés de les estratègies ha millorat molt aquest curs respecte el curs passat 15-16. Fem una molt bona valoració del desenvolupament de la majoria d'actuacions d'aquest objectiu. Creiem que aquesta millora és fruit d'una bona planificació i d'un bon seguiment durant el curs de les actuacions plantejades a la Programació General de centre.

7. ALTRES INDICADORS DE RENDIMENT ACADÈMIC

TAXA D'ALUMNES QUE SUPEREN EL CURS 15-16

Tots els alumnes han promocionat de curs i etapa. A continuació, mostrem els alumnes que promocionen curs assolint els objectius:

	% alumnes que promocionen	% alumnes que superen el curs
Educació Infantil	100%	100%
1r	100%	96,15%
2n	100%	92,30%
3r	100%	92%
4tA	100%	88'46%
4tB	100%	92%
5è	100%	96%
6è	100%	80%

A partir d'aquest curs i amb l'entrada en vigor de la LOMCE a tots els cursos, desapareixen els cicles i l'anàlisi de resultats es farà per cursos. Seguim observant una tendència a incrementar-se el nombre d'alumnes que no assoleixen les àrees a mesura que avancen cursos en la seva escolarització.

% aprovats per àrees (alumnes de Primària que assoleixen els objectius de l'àrea)*	Català	Castellà	Matemàtiques	Medi Natural	Medi Social	Llengua estrangera	Educació Artística	Educació Física
1r.	96,15%	96,15%	96,15%	96,15%	96,15%	96,15%	96,15%	96,15%
2n	92,31%	96,15%	100%	100%	100%	96,15%	100%	100%
3r	100%	92%	100%	100%	1000.0%	100%	100%	100%
4tA	92,31%	96,15%	96,15	96,15	96,15	92,31%	100%	100%
4tB	96%	96%	92%	96%	96%	96%	96%	96%
5è	96%	100%	96%	100%	100%	100%	100%	100%
6è	80%	84%	84%	100%	100%	80%	100%	100%

* Dades obtingudes a partir de les actes de final de curs. Considerem que no són dades reals ja que el programa SAGA no permet que l'alumnat amb NEE o amb PI s'avalui segons les seves adaptacions curriculars ni particularitats específiques, i ens obliga a posar una qualificació a aquests alumnes que fa que la mitjana de les àrees quedi afectada.

TAXA D'ALUMNES QUE SUPEREN LES PROVES DIAGNÒSTIQUES I D'AVALUACIÓ

COMPETÈNCIES BÀSIQUES CURS 15-16

- Anàlisi dels resultats competències bàsiques curs 2015-16

Aquestes proves externes (Competències Bàsiques a 6è i també les AGD a 3r), juntament amb els mecanismes d'obtenció de resultats a nivell intern com les proves internes de comprensió lectora i de matemàtiques i les proves realitzades a cada àrea i als diferents projectes, ens ajuden a analitzar la situació del nostre centre per tal d'emprendre actuacions de manteniment i/o de millora d'actuacions.

A continuació presentem els resultats obtinguts per l'alumnat del centre en la prova d'avaluació de sisè d'educació primària.

L'informe conté uns gràfics que situen en els diferents nivells d'assoliment les puntuacions mitjanes de l'alumnat de Catalunya, la dels centres amb el mateix nivell de complexitat que el nostre i la de l'alumnat del nostre centre.

Els quatre nivells d'assoliment de la competència són:

- **alt**: molt bon domini de la competència i resultats molt per sobre del llindar de superació.
- **mitjà-alt**: bon domini de la competència i resultats per sobre del llindar de superació.
- **mitjà-baix**: domini suficient de la competència i resultats dins del llindar de superació.
- **baix**: no s'assoleix el domini de la competència i resultats per sota del llindar de superació.

Les competències analitzades són:

- Competència lingüística: Llengua Catalana, Llengua Castellana i Llengua Anglesa.
- Competència matemàtica

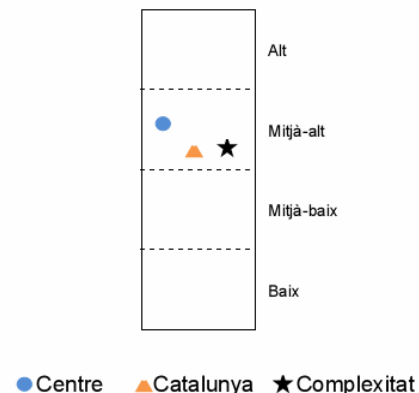
COMPETÈNCIA LINGÜÍSTICA: LLENGUA CATALANA

COMPETÈNCIA LINGÜÍSTICA: LLENGUA CATALANA

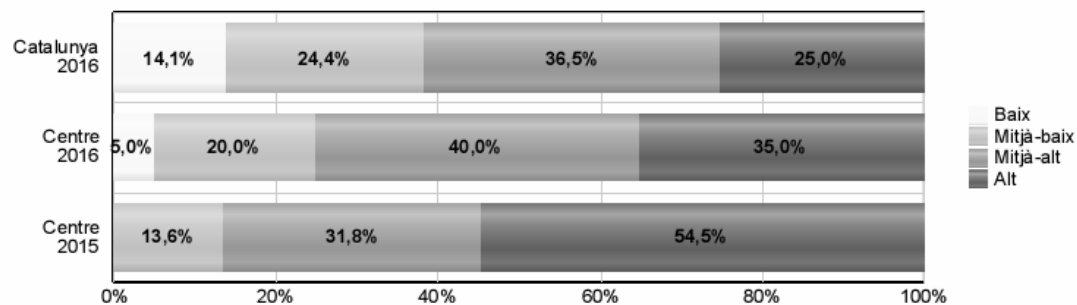
En competència lingüística de llengua catalana s'avalua:

Comprensió lectora- La capacitat per identificar la idea principal d'un text escrit, comprendre'l globalment, localitzar-hi i extreure'n informació concreta, reorganitzar la informació, deduir informacions que no són explícites i valorar el contingut del text.

Expressió escrita- L'habilitat discursiva (exposició ordenada de les idees, amb coherència i cohesió, i ús d'un registre adequat a la situació comunicativa), l'habilitat lingüística (lèxic, ortografia i estructures morfosintàctiques bàsiques) i els aspectes formals (presentació i grafia).



Global



Tal com es pot observar en les gràfiques anteriors, el nostre alumnat es situa en el nivell Mitjà-alt, una mica per sobre dels resultats de la mitjana catalana i de les escoles de la mateixa tipologia.

En el global cal destacar que tot i que el nostre alumnat està per sobre de la mitjana de Catalunya i també per sobre de la mitjana de les escoles de la mateixa tipologia, respecte el curs anterior ha incrementat el nombre d'alumnes de franja baixa i ha baixat en la resta de franges. Cal destacar que ha disminuït en quasi un 20% l'alumnat situat en franja alta.

A nivell més específic s'ha constatat la mateixa tendència, ja que tant a nivell de comprensió lectora, com d'expressió escrita s'ha incrementat el percentatge d'alumnes en la franja baixa i, en canvi, han disminuït els alumnes de les franges més altes.

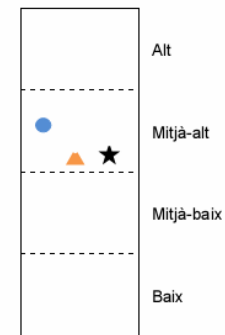
COMPETÈNCIA LINGÜÍSTICA: LLENGUA CASTELLANA

COMPETÈNCIA LINGÜÍSTICA: LLENGUA CASTELLANA

En competència lingüística de llengua castellana s'avalua:

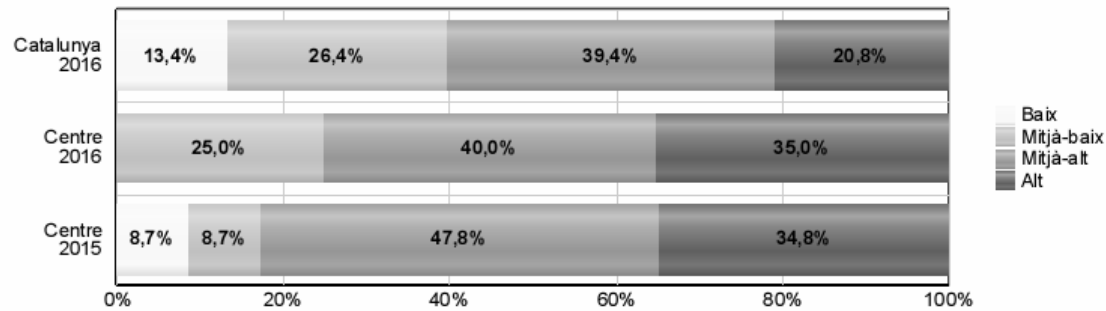
Comprensió lectora- La capacitat per identificar la idea principal d'un text escrit, comprendre'l globalment, localitzar-hi i extreure'n informació concreta, reorganitzar la informació, deduir informacions que no són explícites i valorar el contingut del text.

Expressió escrita- L'habilitat discursiva (exposició ordenada de les idees, amb coherència i cohesió, i ús d'un registre adequat a la situació comunicativa), l'habilitat lingüística (lèxic, ortografia i estructures morfosintàctiques bàsiques) i els aspectes formals (presentació i grafia).



● Centre ▲ Catalunya ★ Complexitat

Global



En les gràfiques corresponents a la competència lingüística en castellà, el nostre alumnat es situa en el nivell Mitjà-alt per sobre dels resultats de la mitjana de les escoles de Catalunya i de les escoles de la mateixa tipologia.

A l'hora d'analitzar les dades globals s'evidencia una millora en els resultats en aquesta àrea, ja que es manté el % d'alumnes a la franja alta (35%), un 40% estan a la franja mitja-alta i la resta d'alumnes es situen a la franja mitja-baixa. A diferència del curs anterior, no suspèn cap alumne en aquesta àrea, superant el 100% d'alumnes les proves de castellà.

COMPETÈNCIA LINGÜÍSTICA: LLENGUA ANGLESA

COMPETÈNCIA LINGÜÍSTICA: LLENGUA ANGLESA

En competència lingüística de llengua anglesa s'avalua:

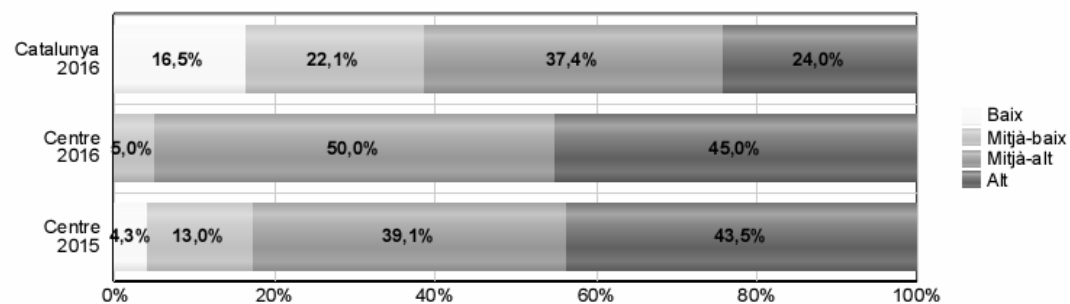
Comprensió oral- La capacitat per identificar la idea principal d'un text oral, localitzar-hi i extreure'n informació concreta i deduir-ne i extreure'n informacions no explícites.

Comprensió lectora- La capacitat per identificar la idea principal d'un text escrit, localitzar-hi i extreure'n informació concreta i deduir-ne i extreure'n informacions no explícites.

Expressió escrita- L'habilitat discursiva (coherència i cohesió) i l'habilitat lingüística (lèxic, ortografia i estructures morfosintàctiques de nivell molt bàsic), seguint un model patut i contextualitzat.

● Centre ▲ Catalunya ★ Complexitat

Global

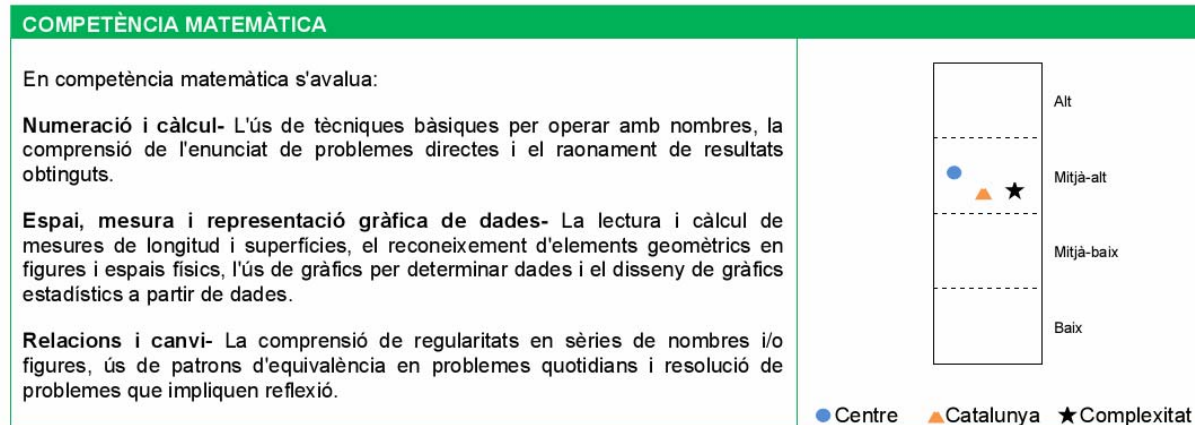


Pel que fa a la competència lingüística en llengua anglesa, el nostre alumnat novament es situa en el nivell Mitjà-alt per sobre dels resultats de la mitjana catalana i de les escoles de la nostra tipologia.

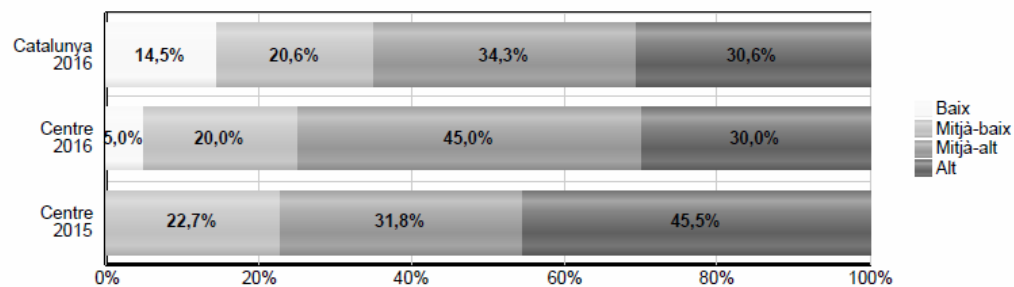
A nivell global el més significatiu és que no hi ha cap alumne situat a la franja baixa, tal i com va succeir el curs 14-15, per tant no ha suspès cap alumne i aconseguim un 100% d'alumnes que superen les competències bàsiques en aquesta àrea.

A nivell més específic, podríem destacar la notable millora en els apartats de comprensió lectora i sobretot d'expressió escrita, que són les dues vessants de la llengua que s'han treballat de manera més exhaustiva aquest curs.

COMPETÈNCIA MATEMÀTICA



Global



Pel que fa a la competència matemàtica, podem observar que el nostre alumnat es situa en el nivell Mitjà-alt una mica per sobre dels resultats de la mitjana de Catalunya i per sobre de les escoles de la mateixa tipologia que la nostra.

A nivell global potser el més significatiu és que s'ha reduït el nombre d'alumnes de la franja alta i també han augmentat els de la franja mitja-alta. També cal destacar que, tot i que no és significatiu, hi ha hagut un augment dels alumnes de franja baixa.

A nivell més específic no hi ha hagut una millora en l'apartat de numeració i càlcul i, en canvi, hi ha hagut una davallada en l'apartat d'espai, mesura i relacions de canvi.

- Evolució dels indicadors de resultats acadèmics de les proves de 6è (del 2011-12 fins el 2015-16)

Índex d'alumnes que superen les competències: prova de 6è de primària expressats en %	2011-12	2012-13	2013-14	2014-15	2015-16
Competència lingüística: llengua catalana	91.3	95.7	100	100	95
Competència lingüística: llengua castellana	73.9	100	100	91,3	100
Competència lingüística: anglès	82.6	87	91	95,6	100
Competència matemàtica	78.2	86.7	95.7	100	95

LLENGUA CATALANA. Una progressió molt positiva: 91, 95, 100, 100 i 95% dels alumnes que assolixen la competència. En aquesta àrea aquest curs 15-16 un 5% dels alumnes han suspès la prova, però tot i això considerem que hem obtingut bons resultats.

LLENGUA CASTELLANA. Progressió molt positiva: 74, 100, 100, 91 i 100%. Aquest curs tornem a recuperar la tendència d'anys anteriors i obtenim un 100% d'alumnes que superen les proves en llengua castellana.

LLENGUA ESTRANGERA. 82.6, 87, 91, 95.6 i 100%. Progressió molt positiva. És el primer curs que aconseguim un 100% d'aprovat en llengua estrangera. Obtenim molt bons resultats en l'expressió escrita i en la comprensió lectora.

MATEMÀTIQUES. Recuperació de la progressió positiva: 78, 86.7, 95.7, 100 i 95 %. Aquest curs 15-16 seguim amb la tendència dels altres anys tot i que baixem una mica. Un 5% dels alumnes han suspès la prova.

Observem que els resultats en l'àrea de castellà s'han recuperat i que han baixat en l'àrea de llengua catalana. Pel que fa a l'àrea de matemàtiques es segueix la tendència d'aquests últims cursos i on obtenim molts bons resultats tenint en compte l'evolució és en llengua estrangera.

AVALUACIÓ GLOBAL DIAGNÒSTICA (PROVES DE 3r DE PRIMÀRIA)

Amb l'entrada en vigor de la LOMCE, aquest curs 15-16 es deixen d'aplicar les proves d'Avaluació Global Diagnòstica al curs de 5è (es passaven el mes de novembre) i es passen a fer a 3r de Primària a finals del 3r trimestre.

Aquest curs ha estat tot just el segon en que s'han passat aquestes proves a 3r, per tant, és molt difícil extreure'n una comparativa i unes conclusions reals.

Pel que fa al disseny de les proves, hem de dir que són unes proves molt llargues amb massa ítems a valorar. Els alumnes han estat durant una setmana sencera de maig fent proves cada dia. Considerem que potser són massa extenses i en el cas de l'expressió oral, difícils d'avaluar ja que contenen massa ítems a valorar en el mateix moment en què es desenvolupa la prova. En el nostre cas hem de destinar dos mestres per poder un anàlisi més acurat.

- Percentatge d'alumnat que assoleix la competència

AVALUACIÓ GLOBAL DIAGNÒSTICA DE 3r. CURS 15-16					
	Global	Comprensió oral	Comprensió lectora	Expressió oral	Expressió escrita
Llengua catalana	81,82	90,91	81,82	95,45	100
Llengua castellana	86,36	81,82	72,73	100	100

AVALUACIÓ GLOBAL DIAGNÒSTICA DE 3r. CURS 15-16					
	Global	Numeració i càlcul	Espai, forma i mesura	Relacions i canvi	Estadística
Matemàtiques	86,36	81,82	100	90,91	95,45

S'observen bons resultats en llengües pel que fa a gairebé totes les dimensions. És en l'apartat de comprensió lectora d'ambdues llengües on s'obtenen resultats més baixos. També s'observa una millora en la valoració global de llengua castellana.

Tot i que en comprensió oral s'obtenen molt bons resultats, en hem adonat que hem de seguir potenciant aquesta dimensió de la llengua i programant més activitats que impliquin presentacions i comprensions orals.

Val a dir que és al curs de 3r on els alumnes comencen a consolidar l'aprenentatge de la lectoescriptura, per tant considerem que els resultats són molt satisfactoris.

En la competència matemàtica, tot i haver obtingut bons resultats, podem observar que és en els apartats de *Numeració i Càlcul* on s'obtenen resultats més baixos.

De cara al curs vinent, caldrà incidir en aquests apartats en les programacions.

PROVES INTERNES

- Proves internes d'Educació Infantil

	% alumnes P5 que superen les proves	nota mitjana
Matemàtiques	92%	7,6
Llengua	92%	8,9

Com cada any, s'han passat proves de matemàtiques i llengua catalana a 25 alumnes de P5. Els resultats obtinguts els considerem positius, sobretot si tenim en compte que el percentatge d'alumnes que superen les proves de llengua és del 88%, ja que 3 alumnes dels 25 no han pogut fer les proves de llengua degut a que encara no tenen assolit el nivell necessari de lectoescriptura per realitzar-les.

- Proves internes d'Educació Primària

% d'alumnes que mantenen o milloren els resultats en les proves internes finals.

	1r.	2on.	3r.	4t. A	4t. B	5è	6è
ACL (proves de comprensió lectora)*	96'15%	96,15%	88%	88'46%	96%	96%	96%
Dictats en castellà		100%	100%	96'15%	96'15%	100%	76%
Dictats en català	96'15%	96'15%	100%	100%	92%	100%	80%
Matemàtiques (eficàcia)	88'46%	100%	100%	96'15%	92%	96%	100%
Matemàtiques (velocitat)	100%	96'15%	100%	92'30%	96%	92%	100%
Matemàtiques (càlcul mental)						100%	84%

8. VALORACIÓ DELS ASPECTES ORGANITZATIUS DEL CENTRE

Resum dades de matrícula final de curs. Aquest curs 15-16 hi ha hagut mobilitat en l'alumnat al llarg del curs. Hi ha hagut diverses altes i baixes i a final de curs 3 alumnes no han confirmat la seva permanència al centre per diversos motius.

Diversitat significativa. Les dades dels indicadors de centre pel que fa a la diversitat d'alumnat ens segueixen marcant uns valors molt per sobre de la mitjana de centres de la nostra tipologia. Seguim atenent un nombre d'alumnes amb necessitats educatives especials amb dictamen més elevat que la mitjana de centres de la seva mateixa complexitat. A banda dels alumnes amb NEE, tenim també molts alumnes amb Adaptacions metodològiques i curriculars.

El curs 14-15 vam sofrir retallades per part del Departament pel que fa a personal de suport. Vam passar de tenir 30h del servei de vetlladors a tenir-ne 25 aquest curs 15-16 i és molt probable que segueixin les retallades en aquest servei el proper curs 16-17. Hem tingut aquest servei repartit entre dues persones que han realitzat 12h i 13h. Considerem que tenir aquesta atenció dividida en 2 persones ha anat en detriment de la qualitat de l'atenció dels nostres alumnes. De cara al curs 16-17, intentarem que ens assignin una sola persona per a realitzar aquesta tasca i intentarem que tingui continuïtat una de les persones que hem tingut aquest any i que, a banda de tractar qüestions més assistencials, té la formació de mestre i, per tant, pot ajudar també l'alumnat en qüestions acadèmiques. També cal dir que, fins ara, aquest servei està pràcticament destinat a un sol alumne que necessita atenció el major nombre d'hores possible i que els recursos de què disposem no els podem distribuir de manera equitativa entre tots els alumnes del centre que ho necessiten.

Per altra banda, seguim comptant amb l'Auxiliar d'Educació Especial a jornada completa. Tot i això, aquest curs ha dedicat totes les hores a fer suport al curs de P3 i no s'ha pogut repartir la seva atenció als altres cursos d'educació infantil.

Dins aquesta casuística, l'escola va desenvolupant i consolidant mesures d'atenció a la diversitat per tal d'atendre de la manera més adequada a tot l'alumnat i facilitar la integració dels alumnes que més ho necessiten. Tot i això, estem en un moment que sense més recursos difícilment podrem garantir l'atenció de qualitat que es mereixen aquests alumnes.

Se segueix valorant positivament el SEP (Suport Escolar Personalitzat), el qual atén alumnat amb dificultats puntuals al llarg del curs. Aquesta atenció es du a terme fora de l'horari lectiu. Seguirem impulsant aquesta mesura i hi introduïrem millores en l'organització i els continguts a tractar per tal que els alumnes en puguin treure el major rendiment.

Mobilitat de l'alumnat i el professorat. Enguany hi ha hagut molta mobilitat en la plantilla.

Dos mestres s'han jubilat, una mestra ha marxat en comissió de serveis i una altra ha estat de baixa tot el curs. S'han incorporat dues mestres amb plaça definitiva al centre, 2 persones substituïdes i 2 persones interines. Aquestes dades, en una plantilla de 17 persones, signifiquen 1/3 de la plantilla.

Per aquest curs 16-17, en disposar de 2 vacants, es crearan 2 llocs de treball específic estructural de perfil lingüístic d'anglès a Primària.

Absències professorat i alumnat. No és una dada rellevant. Tot i que caldria dir, que hi ha hagut molts alumnes amb retards reiterats durant tot el curs, sobretot d'educació infantil. De cara al curs 16-17 serà necessari establir mesures perquè els alumnes arribin puntuals.

Dades preinscripció P3. Aquest curs, tenint en compte el descens del Padró, es van oferir 21 places ordinàries i 2 places NEE. Es van presentar un total de 19 preinscripcions i ens van quedar 4 places que es van cobrir posteriorment amb alumnes de segones i terceres opcions. Aquest curs 16-17 el grup de P3 serà doncs de 23 alumnes.

9. VALORACIONS D'ESPECIALISTES, PROJECTES I ACTIVITATS

ÀREA D'EDUCACIÓ FÍSICA

La valoració global de l'àrea durant tot el curs és molt positiva.

A cada nivell de primària, s'han realitzat dues hores setmanals. En gairebé tots els cursos, una d'aquestes dues sessions, els nens i nenes s'han agrupat amb l'altra classe del mateix cicle. Considerem que aquesta mesura és positiva per a l'alumnat, ja que d'aquesta manera s'estableixen relacions i interaccions variades i positives fruit de canviar la dinàmica del grup classe.

Durant el curs, s'han dut a terme una sèrie d'activitats complementàries que, en general, han funcionat molt bé:

- *1r TRIMESTRE*. Participació en el projecte *La grada suma*, impulsat per el Consell Esportiu del Gironès, on s'han treballat els valors en l'esport a cicle mitjà.
- *2n TRIMESTRE*. Participació en el concurs de dibuix esportiu, organitzat per el Consell Comarcal del Gironès (tota la primària).
- *19 D'ABRIL*. Trobada esportiva de 6è de primària d'escoles públiques de Girona.
- *MES DE MAIG*. Iniciació al tennis taula. Club tennis taula Girona (2 sessions a cicle inicial).
- *PRIMERA SETMANA DE JUNY*. Iniciació al Judo. Club Judo Girona (2 sessions a tota la primària).
- *14 DE JUNY*. Sortida en bicicleta a cicle superior.

ÀREA DE LLENGUA ANGLESA

El segon trimestre d'aquest curs vam organitzar una altra vegada el visionat d'una obra de teatre en anglès per a tots els alumnes de l'escola. Aquest any es va ampliar als alumnes de P3 i P4. Va venir un cop més la companyia de teatre Blue Mango Theatre a representar tres obres de teatre amb l'ajuda de titelles. *Jack and the Beanstalk* per als alumnes d'Infantil i cicle inicial; *The Loch Ness Monster* per a cicle mitjà i *Tales from Ireland* per cicle superior.

Educació Infantil

S'ha realitzat una valoració dels resultats d'aprenentatge en relació als criteris d'avaluació proposats. Els/les alumnes de P4 i P5 han assolit, en general, els objectius de l'àrea proposats.

Pel que fa al curs de P4 els/les alumnes s'han iniciat satisfactòriament en l'ús de la llengua anglesa. Ha sigut un treball bàsicament de llengua oral. Valoro positivament haver treballat amb mig grup, així com la franja horària de tres quarts d'hora.

Pel que fa al curs de P5 els/les alumnes de P5 han continuat treballant seguint la mateixa línia que el curs passat, també a nivell oral. Cal dir que han après molt de vocabulari i estructures senzilles. Penso que hi ha hagut un bon progrés.

S'han dut a terme estratègies metodològiques d'atenció a la diversitat adequant els objectius a les característiques generals del grup-classe i diversificant les activitats.

La metodologia emprada s'ha basat en un treball de la llengua oral. S'han escoltat cançons i visionat diversos contes amb al projector. S'han utilitzat flashcarda, pòsters, cançons, vídeos, jocs, la PDI i les Beebots.

Els/les alumnes al llarg del curs han treballat la llengua anglesa a nivell oral a partir de diferents temes:

colours/numbers/family/fruit/transport/food/toys/school/days of the week/ months of the year/ seasons/weather/body parts/animals/ greetings and leave-taking... També s'han treballat festivals com Halloween, Christmas i Easter.

S'ha treballat amb mig grup, fet molt positiu en una sessió setmanal de tres quarts d'hora. Els alumnes han tingut un bon ritme de treball i ganes d'aprendre. Hi ha hagut un bon clima de treball dins l'aula i s'han mostrat motivats per aprendre i fer les activitats orals proposades.

Propostes de millora: realització de la llengua anglesa a P4 setmanalment i no cada quinze dies com s'ha fet aquest curs i augment de sessions al curs de P5.

Cicle inicial

Els alumnes de cicle inicial han fet 1h i mitja de llengua anglesa setmanal repartides en dues sessions. Una d'1h i una altra de 30 minuts. La sessió d'1h s'ha fet amb tot el grup i s'ha dedicat més a la part de lectura i escriptura, sobretot del llibre, juntament amb les activitats de comprensió oral també proposades pel llibre. La sessió de 30', amb mig grup, s'ha dedicat especialment a l'expressió i comprensió oral, al relat i representació de contes i històries i també al joc. Aquestes sessions es valoren molt positivament perquè hem pogut fer la classe a l'aula d'anglès i sobretot perquè els nens han pogut participar molt més oralment, que és l'objectiu principal de la llengua en aquest cicle. Cal destacar que un dels jocs, típics anglesos, el vam anar a jugar al pati amb els nens i nenes de 1r i va tenir molt èxit entre els alumnes.

En aquest cicle hem seguit amb la dedicació d'1h setmanal amb cada grup a fer matemàtiques seguint la metodologia CLIL. El bloc escollit ha estat la mesura. Es valora molt positivament l'aplicació d'aquesta metodologia a l'àrea de matemàtiques sobretot en quan a la utilització de la llengua a l'aula per comunicar-se. En acabar el curs hem fet un dossier amb totes les fitxes adaptades a l'anglès del seu llibre de text de matemàtiques.

Cicle mitjà

Els alumnes de cicle mitjà han fet 2h de llengua anglesa setmanal repartides en dues sessions. Una sessió s'ha fet amb tot el grup i s'ha dedicat més a treballar el llibre i intentar avançar els continguts que presenta el "Tiger Tracks". El fet d'haver de seguir el llibre feia que, a vegades, també s'hagués de dedicar la sessió amb mig grup a fer exercicis del llibre. L'estona que es podia treballar amb mig grup s'ha utilitzat principalment per realitzar activitats més dinàmiques, en grups reduïts, expressió oral, jocs, etc. En petits moments al final de les sessions, hem après i cantat cançons com "Lemon Tree", "All Star", "Mamma Mia", etc. Per poder acabar els llibres i el temari, hem hagut de fer feina a casa, no cada setmana, però de tant en tant els alumnes havien de fer alguna cosa de més fora de l'escola. S'ha intentat introduir algun contingut extra però es té poc marge amb el temps que hi ha per trimestre.

A 3r s'ha continuat la sessió setmanal de matemàtiques seguint la metodologia CLIL. En concret el bloc de mesura. Es valora molt positivament l'aplicació d'aquesta metodologia a l'àrea de matemàtiques sobretot en quan a la utilització de la llengua a l'aula per comunicar-se. Al acabar el curs hem fet un dossier amb totes les fitxes adaptades a l'anglès del seu llibre de text de matemàtiques.

Cicle Superior

Els alumnes de cicle superior han fet 2h de llengua anglesa setmanal repartides en dues sessions. Una sessió d'1h s'ha fet amb tot el grup i s'ha dedicat més a la part de lectura i escriptura, sobretot del llibre, juntament amb les activitats de comprensió oral també proposades pel llibre. L'altra sessió, amb mig grup, s'ha dedicat especialment a l'expressió i comprensió oral, al relat de contes i històries i també als jocs i activitats orals.

Es valoren molt positivament les sessions en mitjos grups ja que faciliten l'aprenentatge de la llengua oral, així com una atenció més individualitzada. En les sessions en grup sencer s'ha treballat més la llengua escrita, la lectura i la gramàtica.

Amb el grup de 6è, s'ha fet especial èmfasi al treball de les competències bàsiques en llengua anglesa, sobretot a l'expressió escrita i a la comprensió oral. Els alumnes, mensualment, han realitzat listenings i readings d'altres materials i de competències de cursos passats.

S'han posat deures un cop a la setmana per tal que els alumnes agafin autonomia i perquè puguin practicar al seu ritme el que han après a classe. Cal dir també, que només amb 2h d'anglès a la setmana, si volem avançar i treballar tots els continguts, cal complementar les classes amb feina a casa.

Aquest any, tal i com vam fer el curs 14-15, i seguint les actuacions marcades per la Programació General de Centre, s'ha fet un treball molt específic de la llengua escrita tant a 5è com a 6è. Els alumnes, aproximadament cada mes i mig, han elaborat un text escrit de diferent tipologia (presentació, carta, narracions en present, narracions en passat, narracions en tercera persona, descripcions...). Aquest treball s'ha vist reflectit en les competències bàsiques, on s'han obtingut molt bons resultats pel que fa a la dimensió escrita de la llengua anglesa i també en la comprensió oral.

A final de curs, s'ha donat als alumnes un material extra, 'Skills trainer', per poder treballar la llengua anglesa a l'estiu i se'ls ha facilitat l'àudio penjant-lo a la web de l'escola.

La valoració general del curs ha estat positiva.

ÀREA DE RELIGIÓ

S'ha realitzat una valoració dels resultats d'aprenentatge en relació als criteris d'avaluació proposats. Els/les alumnes d'educació infantil i primària als quals s'ha impartit l'àrea de religió catòlica han assolit, en general, els objectius proposats.

S'han agrupat els/les alumnes d'educació infantil per fer la sessió setmanal, i ha estat positiu. Els alumnes de cicle inicial i el curs de 3r per una banda i els alumnes de 4t, 5è i 6è per l'altra s'han agrupat també per fer 1h setmanal de religió.

S'han dut a terme estratègies metodològiques d'atenció a la diversitat adequant els objectius a les característiques generals del grup-classe i diversificant les activitats.

Els alumnes al llarg del curs han treballat tan a nivell individual com en parelles i petits grups. El material emprat per a treballar els continguts de l'àrea han estat de diferents editorials i d'altres llibres relacionats amb els temes treballats. Els alumnes han fet ús de les TIC per a exposar els treballs i els alumnes de CS han fet presentacions amb el Prezi. S'han visualitzat paràboles a tots els nivells i també s'han treballat els continguts a partir de jocs.

La biblioteca ha estat l'espai on s'ha impartit l'àrea de religió. Es valora positivament haver estat en una aula que disposa de projector, llibres de consulta, ordinadors, taules grans, etc. Hi ha hagut un bon clima de treball dins l'aula i s'han mostrat motivats per aprendre i fer les activitats orals proposades. Si s'han de continuar ajuntant cursos a primària aniria molt millor fer tres grups (cicles).

Els/les alumnes de primària han participat en el XXXIè concurs bíblic bàsic de Catalunya, el tema d'enguany ha estat *Valors/Virtuts per a créixer com a persones*. També hem participat al XVIIè concurs bíblic de dibuix sota el tema *Valors/Virtuts per créixer com a persones*. Els/les alumnes participants han rebut un petit obsequi.

EDUCACIÓ ESPECIAL

El curs escolar 2015-16 han assistit a l'aula d'Educació Especial 17 alumnes. Dels quals 4 eren de cicle inicial, 8 eren de cicle mitjà i 10 de cicle superior. D'aquests alumnes n'hi ha 4 d'incorporació tardana. Hi ha 2 alumnes d'altres capacitats.

A cada alumne se li han assignat tres sessions setmanals d'una hora de durada. S'ha intentat que l'alumne surti de l'aula ordinària en hores que es treballen les àrees instrumentals (matemàtiques, llengua catalana, llengua castellana).

A l'aula d'Educació Especial es treballen principalment les àrees instrumentals, hàbits i organització de l'agenda.

El treball dels continguts s'ha fet segons el PI (Pla Individualitzat) de l'alumne. A l'escola hi ha 6 alumnes amb PI.

En alguns casos, s'anticipen continguts que l'alumne treballarà posteriorment a l'aula ordinària.

En les sessions d'avaluació, l'alumnat amb PI (Pla Individualitzat), és avaluat segons aquest Pla.

S'intenta que el treball sigui el màxim de manipulatiu per tal de facilitar l'aprenentatge de l'alumne. També es fa ús de les TIC.

A l'aula d'Educació Especial es treballa amb grups molt reduïts de màxim 5 alumnes. En alguns casos, potser seria millor fer sessions de més curta durada i treball més individualitzat.

En el cas de l'alumnat d'Incorporació Tardana, s'hauria de contemplar en l'elaboració dels horaris, l'atenció d'aquests alumnes per tal que puguin fer el màxim de conversa.

Amb els alumnes d'altres capacitats s'han fet activitats d'ampliació de raonament i lògica. De cares al proper curs, seria adequat pensar noves propostes per enriquir el currículum d'aquests alumnes.

PROJECTE HORT

Aquest any el projecte de l'hort de l'escola l'ha seguit organitzant en bona part l'Oficina de Cooperació per al Desenvolupant de la UdG.

Les sessions han estat setmanals fent rotació entre 3r, 4tA, i 4tB a partir de mitjans de novembre, s'han combinat les activitats teòriques i les pràctiques que han permès tirar endavant l'hort escolar.

El resultat ha estat molt positiu en tots els aspectes però de cara el proper curs no sabem si el projecte podrà continuar ja que no disposarem del suport de la Universitat de Girona i del monitoratge. Caldrà buscar alguna alternativa perquè es pugui continuar fent aquest projecte.

EDUCACIÓ EMOCIONAL I IOGA A EDUCACIÓ INFANTIL

Enguany, en el cicle d'educació infantil hem posat especial èmfasi en el treball emocional.

Ja portem alguns cursos realitzant activitats aïllades relacionades amb l'educació emocional i hem pensat que ja és el moment de començar a posar les bases per aquest tipus de treball que considerem essencial per l'educació dels nostres alumnes.

Pretenem que l'educació emocional formi part de la línia metodològica de treball en aquest cicle i per aquest motiu ens hem format. La formació ens ha donat eines per començar a donar forma al que en un futur proper serà un dels nostres pilars de treball.

Al tercer trimestre d'aquest curs, hem introduït l'educació emocional als tallers ATI. Les activitats han consistit en introduir el Ioga en un dels tallers i en aprofundir en cinc emocions diferents als altres tallers, a partir d'activitats musicals, rítmiques i plàstiques, de contes, de jocs, reflexions i converses. Igualment a cadascuna de les aules les tutores han afavorit moments de relaxació amb música i petits massatges.

Considerem que aquest treball ha estat molt profitós pels nens i nenes d'educació infantil i ens comprometem a donar-li continuïtat a les aules trobant un espai als nostres horaris a partir del curs vinent.

BIBLIOTECA

Enguany hem donat un impuls considerable al Projecte Bruguiteca. La prioritat aquest curs ha estat catalogar tot el fons bibliogràfic i ho hem aconseguit amb l'ajuda de dues mestres de l'escola, una mestra jubilada i una persona provinent d'un Pla Ocupacional que ens ha proporcionat l'Ajuntament. Hem comptat amb l'Assessorament d'una professional de les biblioteques municipals de Girona pel que fa a la catalogació dels llibres i de redacció del Projecte de Biblioteca, el qual presentarem als premis Activa la Biblioteca de l'Ajuntament de Girona.

S'han realitzat totes les actuacions proposades per aquesta activitat.

De cara al curs 16-17, centrarem les actuacions en l'adequació de l'espai de la biblioteca i en la planificació d'activitats de foment lector dins el currículum.

10. VALORACIÓ DE LES SORTIDES DELS DIFERENTS CICLES

DATA = dia/mes/any

CURS = P3, P4, P5, 1, 2, 3, 4, 5, 6 o EI, CI, CM, CS

TIPUS d'activitat: Sortida = S / Excursió = E / Recursos Ajuntament = R / Altres recursos fora del centre = F / Altres recursos dins del centre = D / VALOR = valoració d'1 a 5

EDUCACIÓ INFANTIL

	Activitat	Organitza	Curs	Data	Inici	Durada	Lloc	Tipus	Valoració (d'1 a 5)
1er Trimestre	FANALET	Ajuntament	EI	18 desembre	9,30	12	Pavelló palau	R	5
	BIBLIOTECA CARLES RAHOLA	Ajuntament	P4 - P5	28 Octubre	10	2h	Biblioteca C. Rahola	R	5
	EL VIATGE DEL CARGOL	Caixa Fòrum	P3	13 Octubre	9,45	11,30	Fontana d'Or	R	5
	EL COLECCIONISTA DE PAISSATGES	Caixa Fòrum	P5	18 Novembre	10	11	Espai- Caixa	R	5
	PINTURA RÀPIDA	Carrers de Girona	P4 i P5	16 Octubre	10	11	GEIEG	S	5
	CAVALCADA DE REIS	Ajuntament	EI	Desembre	2/4 10		Escola	R	5

2on Trimestre	LLEGENDES DE GIRONA	Ajuntament	P5	2 març	10	2 h	Barri vell	R	4
	TEATRE EN ANGLÈS: Jack and the Beanstalk	Blue Mango Theatre	P3-P4-P5	30 Març	¼ 4	1 h	Escola	R	4
	TEATRE (Granotes, gripaus i altres...)	Ajuntament	EI	23 Febrer	10	1,30	Teatre de Girona	R	5
	DIJOURS GRAS	Escola	EI	4 febrer	15'30	1	Parc infantil i Devesa	E	5
	LA PLANETA: 7 Ratolins	La Planeta	EI	10 febrer	9.30	1	La Planeta	R	5
	PLANETES I ESTRELLES	EduCaixa	P4	29 Febrer	10	1	Caixa Forum	R	5
	Gaudim aprenent amb material de rebuig	Ajuntament	E I	Gener			Escola	R	4
	Boles Bales i Esferes	Edu Caixa	P-5	5 Abril	10	11	Caixa Fòrum	R	5
	FIRA DE LA CIÈNCIA	UdG	P4	A determinar		3	Plaça Constitució	R	no s'ha fet per Infantil
	MINICONTES	Ajuntament	P-3	4 març	9.30	11:30	Biblioteca Taiàlà	R	5
UNA FESTA A LA CUINA	Caixa Forum	P4	11 Abril	9:45	11	Espai Caixa	R	5	
TALLER PER APRENDRE AMB TABLETS	Ajuntament	EI	2 febrer	9	16.30	Escola	R	5	

3er Trimestre	25ENA MOSTRA DE CINEMA	Ajuntament	EI	19 abril	10	11:30	Cinemes Albèniz	R	5
	L'ESFERA JOGANERA	Ajuntament	P3	A determinar	10	2h		R	4
	ESQUITXA EMOCIONS	Ajuntament	E I	9 març	9:30	11	Escola	R	5
	EXPOSICIÓ DE FLORS	Ajuntament	P-5	5 maig	9	11	Carrer Nou	R	5 .(S'ha fet amb els nens i nenes de 4rt)
	SORTIDA CAN MAIOL	Escola	P-3	26 de maig de 2015	Tot el dia		Sant Andreu Salou	S	4
	COLÒNIES A EL ROURELL	El Rourell Cat colònies	P-5	17 i 18 de maig			La Vall d'en Bas	S	5
	SORTIDA LA FAGEDA I IOGURTS	Escola	P-4-P5	1 Juny	Tot el dia		Olot	S	4
	AUDITORI MA,ME,MI	Ajuntament	P-4	6 abril	10	11	Museu del cinema	R	5
	TALLERS MUSEU CINEMA	Ajuntament	EI	4 abril	11	12:30	Auditori	R	5

TIPUS d'activitat: Sortida = S / Excursió = E / Recursos Ajuntament = R / Altres recursos fora del centre = F / Altres recursos dins del centre = D /

CICLE INICIAL

	Activitat	Organitza	Curs	Data	Inici	Final	Lloc	Tip	Valoració (d'1 a 5)
1er Trimestre	Anem a Girona	La Caseta	CI	22 octubre	9	12,30	Girona	S	5
	Concurs de dibuix de fires	GEIEG	CI	16 octubre	9,30	11,30	Girona	S	5
	Jocs i danses	CCTer	CI	19 novembre	9	12,30	Girona	R	5
2on Trimestre	Teatre la Planeta	La Planeta	CI	21 gener	15	16.30	Girona	R	5
	Dijous gras	Escola	CI	febrer	9' 30	matí		S	5
	Viatges de la Cisa	Caseta	1r				escola	F	5
	Bufalletes	Caseta	2n				escola	F	5
	Museu Arqueologia	Caseta	CI	11 març	9,15	12,30	Girona	R	5
3er Trimestre	Teatre en anglès	Blue Mango	CI	30 de març			Escola	D	5
	Fàbrica Torras	Fàbrica Torras	CI	14 abril	9	16,30	Banyoles	S	3
	Biblioteca Carles Rahola	La caseta	CI	?			Girona	R	4
	Fundació Mona	Fundació Mona	CI	27 de maig	9	16,30	Riudellots	S	5
	Colònies	L'escola	2n	juny	9	2 dies		S	3

TIPUS d'activitat: Sortida = S / Excursió = E / Recursos Ajuntament = R / Altres recursos fora del centre = F / Altres recursos dins del centre = D /

CICLE MITJÀ

	Activitat	Organitza	Curs	Data	Inici	Durada	Lloc	Tip	Valoració (d'1 a 5)
1er Trimestre	Fàbrica La Fageda + volcà Croscat	Cooperativa la Fageda	CM	13 octubre	9h	2/4 de 5	Olot	S	2 NO Volcans
	Concurs de dibuix de fires	GEIEG	CM	octubre	9,30	2h	Girona	S	5
	Esmorzars científics	Caseta	CM	Durant el curs			Aula escola o Aula gastronòmica Plaça del Lleó	R	No s'ha fet
2on Trimestre	Teatre: Un vampir ben educat	La Planeta	CM	19 de gener	9,30h	1h	Teatre La Planeta (Girona)	R	4
	Dijous gras	Cicle	CM	febrer	9`30	matí	Parc de Domeny	S	5
	Dóna-li la volta!	Caixaforum	3r	19 febrer	10h	1h	Girona	R	No s'ha fet: poc adequada.
	Auditori obert a primària: La Nau Simfònica	La caseta	CM	3 de març	11h	1h	Auditori de Girona	R	4
	Les deveses de Salt	Sorbus	CM	15 març	9h	2/4 de 5	Canet d'Adri	S	2
S3r trimestre	Teatre en anglès: Loch Ness monster	Blue Mango Theatre	CM	30 març	2/4 de 12 a 1a/4 d'1	1h	escola	R	4
	Taller: Fenòmens elèctrics	Caixaforum	4tA 4tB	26 abril	9,30h 11h	1h	Caixaforum (C/Ciutadans,19)	R	5
	Fira de la ciència	Caseta de la devesa	4t	29 abril	9,30	12h	Plaça Constitució	R	2
	Colònies	L'escola	4t	17 i 18 de maig	9h	2 dies	El Rourell	S	5
	Mercat de l'hort	Caseta devesa	3r	Maig	9h	12h	Girona	R	5
	Hort de l' UdG	UdG	3r	2 maig	9h	matí	Girona	F	5
	Hort de l' UdG	UdG	4t	9 maig	9h	matí	Girona	F	5

TIPUS d'activitat: Sortida = S / Excursió = E / Recursos Ajuntament = R / Altres recursos fora del centre = F / Altres recursos dins del centre = D /

CICLE SUPERIOR

	Activitat	Organitza	Curs	Data	Inici	Final	Lloc	Tip	Valoració (d'1 a 5)
1er Trimestre	Els Romans d'Empúries		CS	6 Novembre	9:00	16:30	Empúries	E	5
	Concurs de dibuix de fires	GEIEG	CS	octubre	9,30	11,30	Girona	S	5
	Ciutat romana Gerunda	Caseta	5è	octubre	9,30	12.30	Girona	R	5
	Bombes sobre Girona	Caseta	6è	Octubre	10.30	12	Girona	R	5
	La Girona Medieval	Caseta	6è	No es va fer	10,15	12.15	Girona	R	--
2n Trimestre									
	Dijous gras	Escola	CS	4 de febrer	9`30	16,30	Sant Miquel	E	3
3er Trimestre									
	Trobada Esportiva	Escoles	6è	19 abril	9,30	16,30	GIRONA	F	5
	Bicicletada	Escola	5è i 6è	14 juny	9'30	16,30	GIRONA	E	5
	Viatge fi de curs	Escola	6è	1,2 i 3 de juny	8,30	17,30	Port Aventura	E	5

TIPUS d'activitat: Sortida = S / Excursió = E / Recursos Ajuntament = R / Altres recursos fora del centre = F / Altres recursos dins del centre = D /